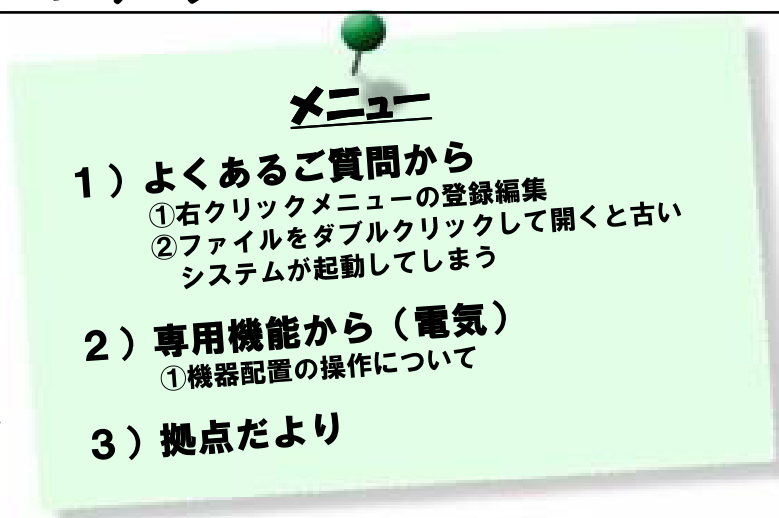


ANDES にゆ~すは毎月1日(休日の場合は休日明け)に発行しております。

暖かい日が多くなってきましたね。
東京も桜が満開です。お花見に行かれる方も多いと思いますが飲み過ぎにはご注意下さいね。

今回よくあるご質問からに右クリックメニューの登録・編集を掲載しております。作業効率が高くなると思いますので是非お試しください。



1. よくあるご質問から

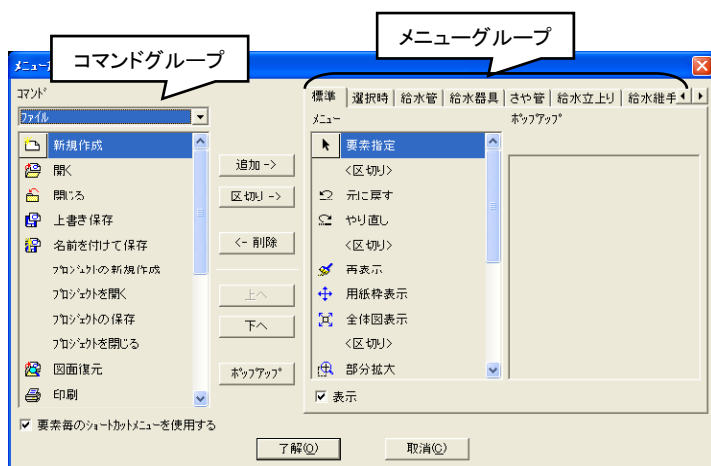
ANDESシリーズ共通

Q1. マウス右ボタンで表示されるプルダウンメニューをカスタマイズしたい。

A1.【ユーティリティ】→【カスタマイズ】→【メニュー】で編集します。

(1)【ユーティリティ】→【カスタマイズ】→【メニュー】を選択します。

(2)「メニューカスタマイズ」ダイアログ画面が表示されます。



<補足>

メニューグループは、誤使用になるソフトウェアにより項目名・項目数が変わります。またこのグループを追加・削除することはできません。

(3) 追加したいメニューのタブをクリックし、グループを選択します。(ご使用のソフトウェアにより、表示される項目グループが違います。)

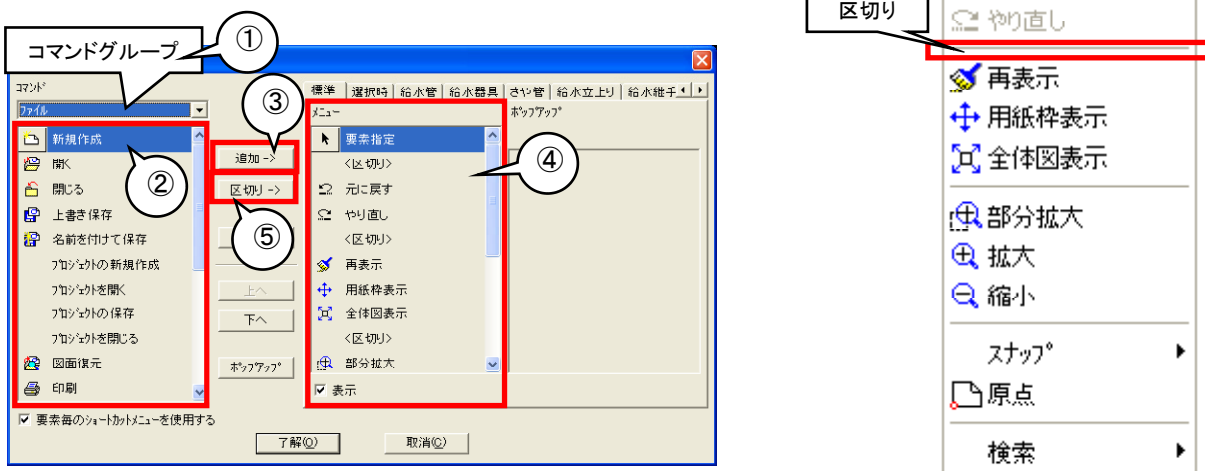
<全てのソフトウェアに共通するメニューグループの『標準』と『選択時』について>

『標準』・・・カーソルの下に要素がない状態でマウス右ボタンをクリックした場合に表示されるメニューです。

『選択時』・・・要素をクリックや範囲選択で選択した状態でマウス右ボタンをクリックした場合に表示されるメニューです。

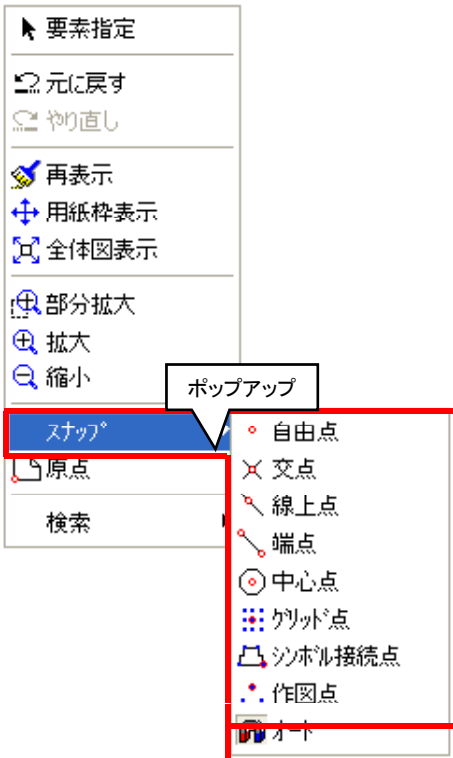


コマンドグループ(①)より、登録したいメニューが入っているグループを選択します。
追加したいコマンドをクリックして<追加>(③)をクリックします。
→右側のメニューの項目に追加されます。(④)

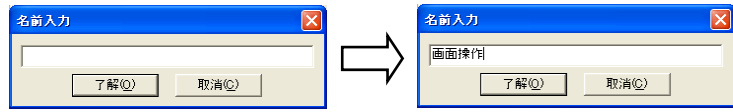


[区切り->](⑤) ボタンをクリックすると、<区切り>の文字が右側のメニューの項目に追加されます。
右図のように区切り線が入ります。

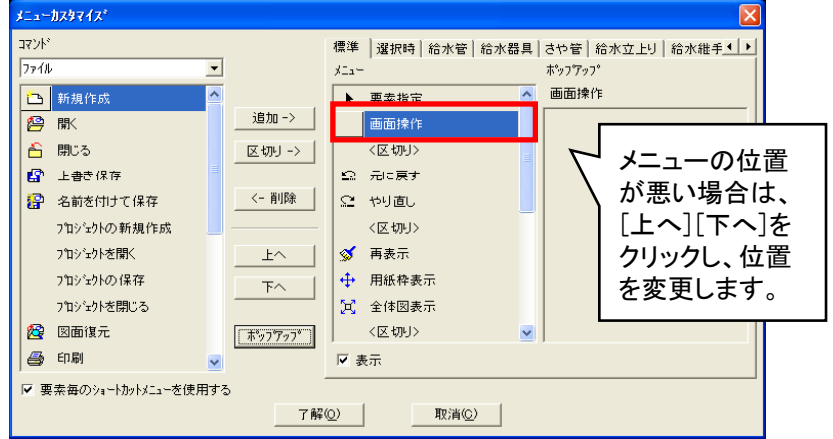
登録したい項目が多い場合は『ポップアップ』を追加します。



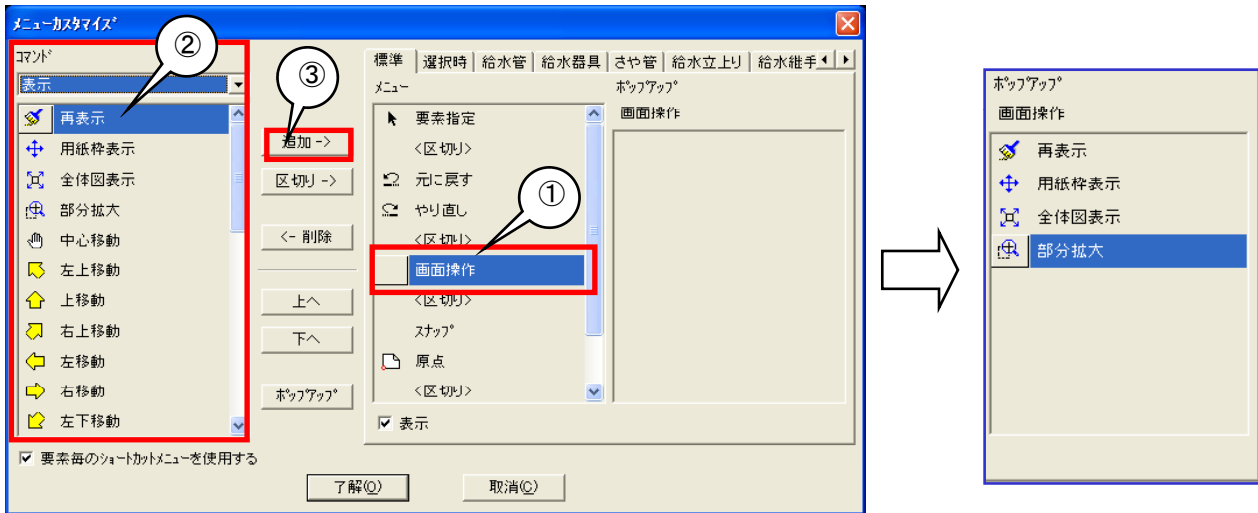
[ポップアップ]をクリックし、[追加->]をクリックします。
「名前入力」画面が表示されます。
わかりやすい名前を入力します。→[了解]
(例: 画面操作)



入力した「画面操作」が右側のメニューに追加されます。



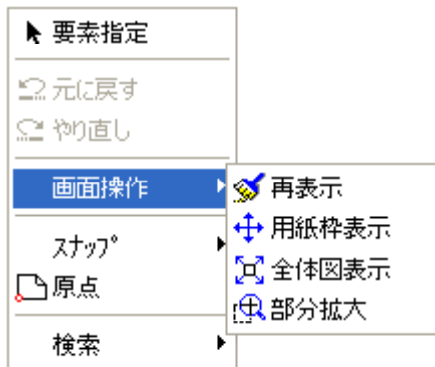
[ポップアップ]として作成した[画面操作] (1) をクリックします。
コマンドから、ポップアップに追加したいメニュー (2) を選び、[追加->] (3) をクリックします。→「ポップアップ」に追加されます。



変更前



変更後

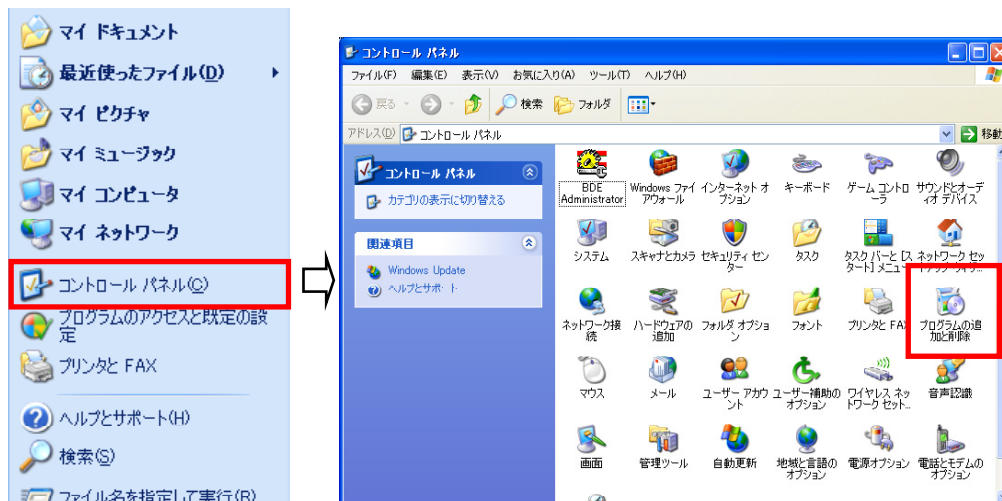


Q2.PCSファイルをダブルクリックして起動すると、昔のバージョンで立ち上がってきます。

A2.ファイルの関連付けが前のバージョンになっていると思われます。

対処法(1)

前のバージョンが同じパソコンの中にあり、前のバージョンで開こうとしている場合があります。使用しないのであれば不要なバージョンを消去してください。



【消去方法】
[スタート]→[コントロールパネル]→[プログラムの追加と削除]を起動し、不要なバージョンをクリックして削除を行なってください。

対処法(2)

起動したいバージョンのシステムを起動します。

その状態でPCSファイルをダブルクリックして起動します。

(「本管Master」と「水道Master」など、弊社のシステムを2種類同じパソコンに入れられている場合は、この方法で開くようにしてください。)

対処法(1)(2)で駄目な場合

ファイルの関連付けを変更します。

(1)【マイコンピュータ】を開きます。

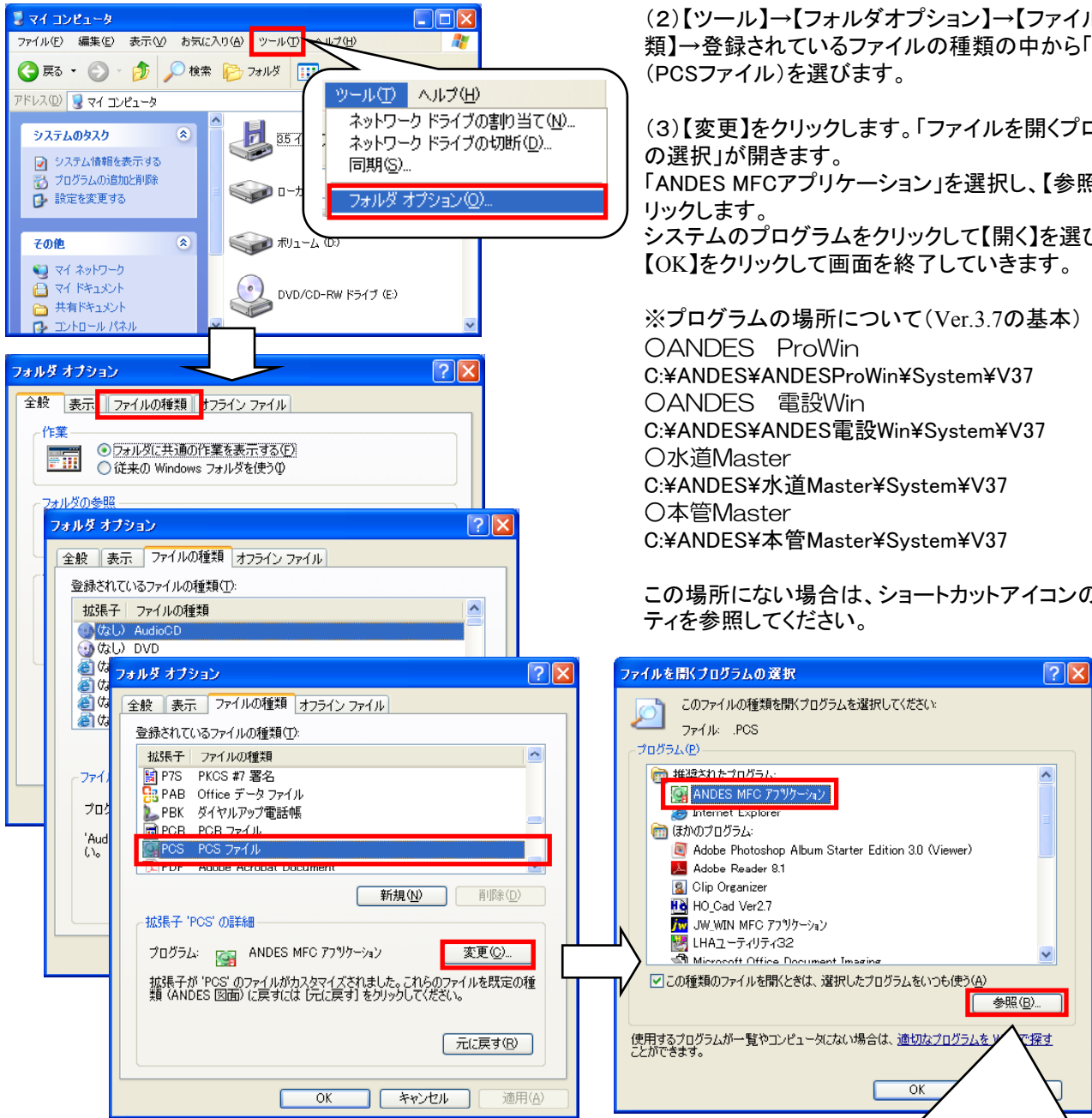
(2)【ツール】→【フォルダオプション】→【ファイルの種類】→登録されているファイルの種類の中から「PCS」(PCSファイル)を選びます。

(3)【変更】をクリックします。「ファイルを開くプログラムの選択」が開きます。「ANDES MFCアプリケーション」を選択し、【参照】をクリックします。システムのプログラムをクリックして【開く】を選びます。【OK】をクリックして画面を終了していきます。

※プログラムの場所について(Ver.3.7の基本)

- ANDES ProWin
C:¥ANDES¥ANDESProWin¥System¥V37
- ANDES 電設Win
C:¥ANDES¥ANDES電設Win¥System¥V37
- 水道Master
C:¥ANDES¥水道Master¥System¥V37
- 本管Master
C:¥ANDES¥本管Master¥System¥V37

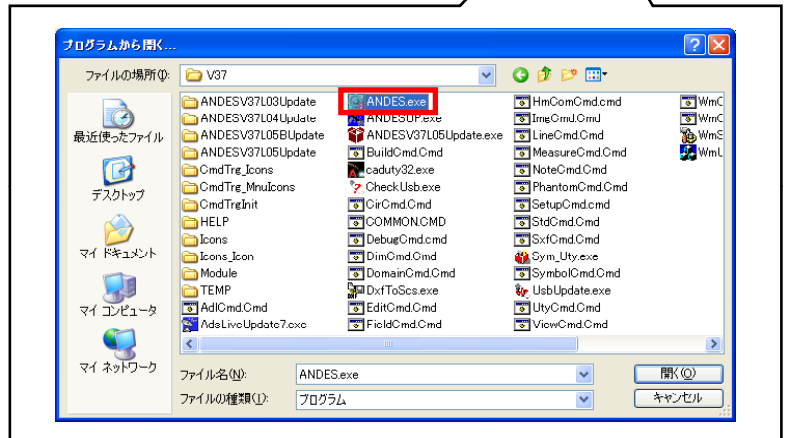
この場所がない場合は、ショートカットアイコンのプロパティを参照してください。



＜プログラムの場所の表記の解説＞

○ANDES ProWin
C:¥ANDES¥ANDESProWin¥System¥V37

ローカルディスクCドライブの中の
フォルダANDESの中の
フォルダANDESProWinの中の
フォルダSystemの中の
フォルダV37
の中にあるという意味になります。



ANDES電設Winシリーズ

Q1 機器配置の方法が色々あるのですが、どう使い分けたらよいのでしょうか？

A1. 機器の配置パターンをご説明します。

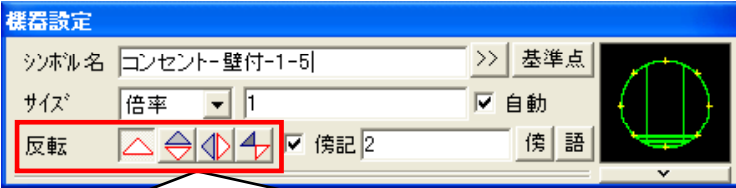
【機器配置】→【角度指定】

機器を選択し、機器の角度を決めてから配置する方法です。

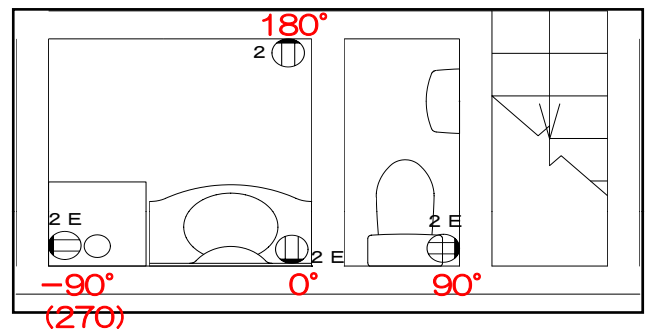


角度にチェックが入っている場合は、配置する機器の角度を入力します。
配置したい位置にカーソルを移動し、マウス左ボタンでクリックして配置します。

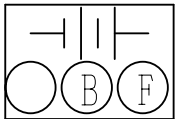
「角度」にチェックを入れていない場合は、機器を選択して配置を行なった後、マウスの位置を変えて機器の方向を決めてクリックして配置していきます。



「反転」で選んでいる種類により、機器の図形が反転します。元図がグレーの三角で、その図形が赤い三角の方向に回転して表示されます。



回転なし



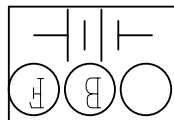
X軸を基準に反転して配置



Y軸を基準に反転して配置



X,Y軸基準に反転して配置

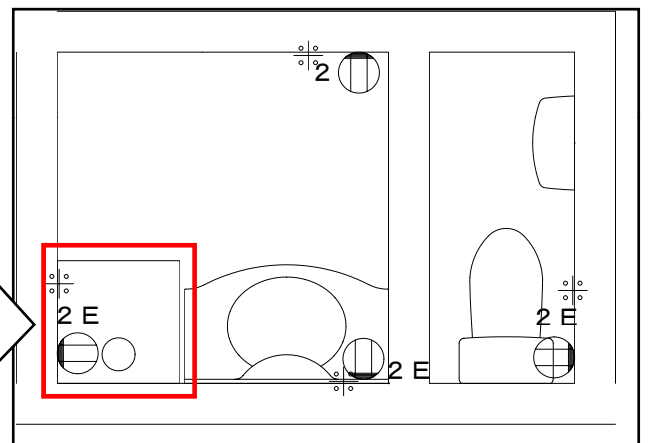
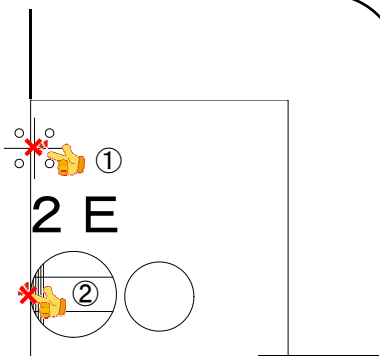


【機器配置】→【要素傾き】

壁の線や、作図補助線などをクリックして、機器の方向を決めて配置する方法です。



機器を向きたい方向側かつ、壁線がカーソルの中心と検索範囲内に入るようにカーソルを移動し、マウス左ボタンをクリックして機器の角度を決め、配置したい位置にカーソルを移動し、マウス左ボタンをクリックして確定します。

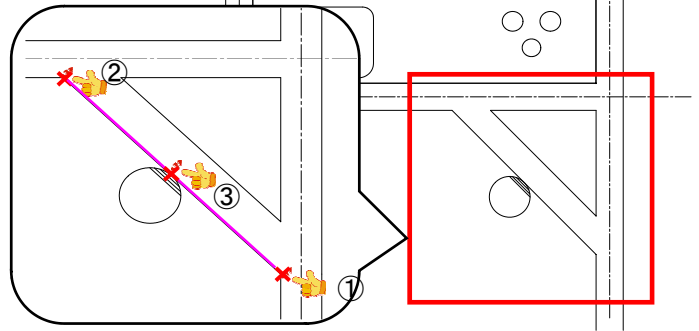


【機器配置】→【2点指定】

壁の線上や、自由な点を2点クリックし、その2点を結ぶ角度で機器の方向を決めて配置する方法です。



2点をクリックし、その間にできた線分の傾きで機器の角度を決め、配置したい位置にカーソルを移動し、マウス左ボタンでクリックして配置します。

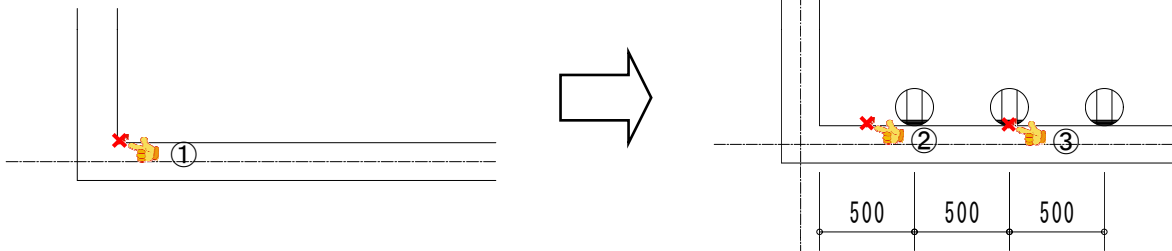


【機器配置】→【オフセット】

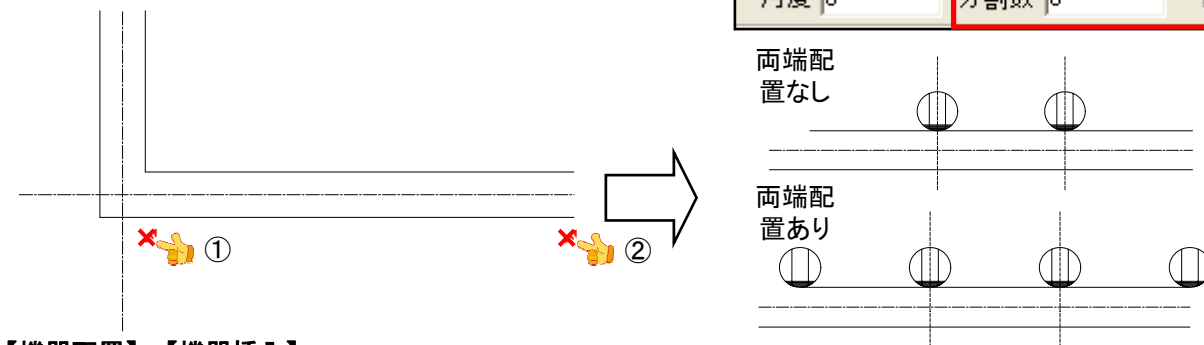
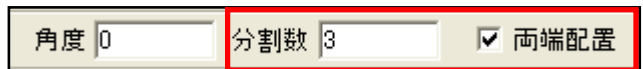
最初にクリックした位置を基準に、「オフセット距離」で指定した幅だけ機器が移動し、クリックすると固定されます。



基準になるポイントをクリックし、「要素傾き」の要領で機器の向きを決めます。「オフセット距離」を入力します。マウスを移動すると、機器が「オフセット距離」の分だけ等間隔に移動します。配置したい位置にカーソルを移動し、マウス左ボタンをクリックして固定します。

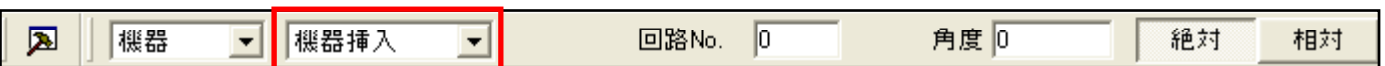


【機器配置】→【等分配置】分数を入力し、等分した間に機器を配置していく方法です。

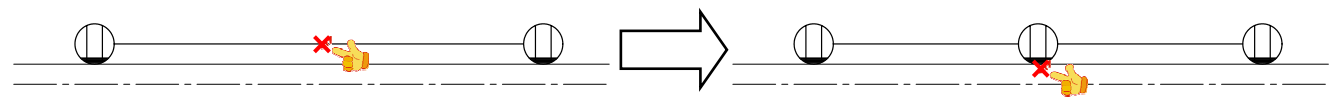


【機器配置】→【機器挿入】

配線をしているところに機器を挿入する場合に使用します。



機器を選択し、機器を挿入したい配線をクリックします。角度や、絶対角度、相対角度を変更して、機器の向きを回転させます。配置したい位置にカーソルを移動し、マウス左ボタンをクリックして固定します。

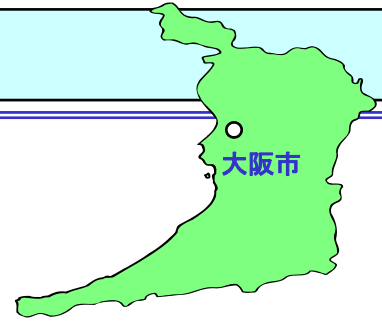


【機器配置】→【簡易モード】

【角度指定】【要素傾き】【オフセット】【機器挿入】の機能を併せ持った機能です。



大阪営業所だより



こんにちは、大阪営業所・CS課の庄子裕介です。

いよいよ、政府による休日限定ETC割引が始まりましたね！

今度の週末は家族でキッズニア甲子園はどうですか？

そんなことで、キッズニア甲子園をご紹介します！！！！

キッズニア甲子園とは…

キッズニアには、消防士、キャビンアテンダント、モデル、医師など、80種類以上のお仕事や習い事が子ども達を待っています。各パビリオンでは、子ども達の年齢や興味に合わせて、さまざまな種類、難しさのアクティビティ(具体的な仕事や体験)が用意されています。パイロットになって飛行機を操縦、アナウンサーとしてニュースを読む、消防士になって消火活動、幼稚園の先生になって小さい子の世話をするなど、大人になりきって遊ぶことができます。



臨場感たっぷり…



本物そっくりなお店や施設が立ち並ぶキッズニアは、まさにこどものための街です。もちろん、大きさも約2/3のこどもサイズ。病院、消防署、ビューティーサロン、銀行をはじめ、ラジオ局、テレビ局、ピザショップ、劇場など、楽しい街並みが子ども達を待っています。働く前には、そのお仕事に関連したお話や働く上でのルールが説明され、子ども達一人一人に役割が与えられます。ユニフォームに着替え、スーパーバイザーからの説明をよく聞いて、いざお仕事スタート。

注意事項…

「キッズニア」は3歳～15歳の子ども達を主な対象としてお仕事や社会の仕組みを体験していただく施設です。子ども達が自分で考えて行動することを重視させていただいておりますので、保護者の方は同伴者としてご入場はできますが、子ども達と一緒に体験をすることはできません。また、ご利用につきましては予約が必要になりますので、ご確認下さい。

場所は…

住所: 兵庫県西宮市甲子園八番町1-100
TEL: 0570-06-4343 (インフォメーションセンター)
料金: オフィシャルサイト参照
(※一部・二部、平日・休日で料金が異なります)
アクセス: 阪神電車 甲子園駅より徒歩約8分

ホームページ: <http://www.kidzania.jp/index.html>





岡山支店だより



今回はお取り寄せグルメで何度か紹介されたことのある「クリーム大福」をご紹介します。

お店は本店のある備前市を中心に、大型スーパーやショッピングモールなどによく入っている「福井堂」さんです。

名前からして和菓子のお店なのですが、洋菓子類も沢山売っており、ロールケーキにもかなり誘惑されたのですが、今回は目的である大福だけにしておきました…。

こちらで有名なのが「生クリーム大福」で、生クリームをふんだんに使ったクリームの中に、季節のフルーツをいれた大福もちです。



割ってみるとこんな感じ



生クリーム大福(いちご)
6個(化粧箱入り)500円

ぱっと見はよくあるイチゴ大福みたいな感じなのですが、冷凍保存した状態で販売されています。まだ固まっている状態で食べるとシューアイスの具のようなクリームが大福もちに包まれていると言った感じです。常温解凍した状態で食べるとふわふわの生クリームホイップになります。

イチゴ以外に白桃があり、白桃は全国版のテレビや雑誌でお取り寄せグルメとして人気なのですが、残念ながら今回行った支店のお店にはイチゴしかありませんでした…。

気になる方はお取り寄せしてみてください。

福井堂のホームページ: <http://www.fukuido.co.jp/>

洋菓子部門のホームページ: <http://www.milestone-sweets.com/>

今回はもう1軒、最近ハマっているローストチキンのお店をご紹介します。

これからのお花見シーズンにはもってこいのお店をご紹介します。私の家から車で15分以内のところに4軒ほど焼き鳥やローストチキンなどを専門に販売するお持ち帰りのお店があり、その中でマイブームになっているお店をご紹介します。

このお店は岡山市街地から20分くらいのところであり、とても小さなお店なので、1人が注文していると他の人は店の外で待たなければいけません(笑)丸ごとのローストチキンから焼き鳥まであり、

『塩』が自慢と言うことで、基本的に塩味が多いです。焼き鳥は右の写真の焼き鳥以外にも、ずりや手場先などがあります。

焼き鳥はどれを食べてもぶりぶりで、ハーブの効いた焼き鳥もなかなかいい感じで私のお気に入りです。

「鳥皮せんべい」は本当にカリカリで、ペビー〇ターラーメンのような味で、ビール好きの方にはたまらない1品だと思います。

品数は限られますが、最近は真空パックにして郵送してくれるようにもなりました。

これからの行楽シーズン、焼き鳥を片手にお花見はいかがでしょう。



鳥皮せんべい

焼き鳥

<http://www.torisyu.com/>



無料講習会のご案内

先月もお知らせさせていただきましたが、岡山支店では3～5月にかけて水道Masterの無料講習会を岡山と津津で予定しております。

講習内容は以下の通りとなります。

応用編の内容につきましては「水道Master」以外のソフトウェア(本管Master・ANDES電設Win・ANDES ProWin)にも入っている機能です。水道Masterをご利用の方以外でもご参加いただけます。

講習内容

基本操作編

- ① 建築平面図の作図と修正
- ② 給水平面図の作図と立面図の作成
- ③ 排水平面図と縦断図の作成
- ④ 給水平面・排水平面の修正方法

応用操作編

- ① データ変換と図面サイズ変換
- ② 範囲検索設定の応用
- ③ 図面間複写
- ④ イメージ読込(プラン図作成)
- ⑤ フィールドの作成と修正

詳細な日程についてなど、お問い合わせなどございましたら、お手数ですが、086-234-8111(岡崎)までご連絡ください。皆様のご参加をお待ちしております。



日に日に暖かくなってきましたね。東北にもそろそろ桜の便りが届く季節となりました。今回は、桜の名所をいくつかご紹介したいと思います。近所の桜を見ながらお花見するのもとても楽しいですが、ドライブがてら出かけてみてはいかがでしょうか。

花見山(福島県福島市)



山頂付近からの風景

花木の生産農家の方が、自らの農地を「みんなにきれいな花を観てもらい心が安らげば」と先代と長い歳月をかけて作り上げ、公開しています。個人所有の公園ですが、無料で開放され市民や観光客に親しまれています。この時期は桜以外にも、梅、ハナモモ、レンギョウ、ボケ、サンシュユ、モクレンなどの花々を見ることができます。また、花木の生産場所であるため、春以外でも花を観ることができます。

！ご注意ください！

桜の季節は、周辺が車で混雑します。シーズン中(2009年4月4日(土)～4月29日(水))開花状況により変更がある可能性があります。花見山周辺へのマイカー乗り入れが出来ません。

詳しくは福島市観光物産協会お問い合わせください。

<http://www.f-kankou.jp/index.html>

三春の滝桜(福島県三春町)



エドヒガン系の紅枝垂桜(ベニシダレザクラ)で、大正11年10月12日、根尾谷の淡墨ザクラ・山高神代ザクラなどとともに国の天然記念物の指定を受けた名木です。日本を代表する桜の巨木で、日本三大桜の一つに数えられ、岐阜県の淡墨桜とともに東西の横綱に位置づけられています。樹齢は1,000年以上といわれ、樹高は13.5m、根回りは11.3m、枝張りは幹から北へ5.5m、東へ11.0m、南へ14.5m、西へ14.0mの巨木で、近くから見た姿は圧巻です。

予想見頃: 2009年4月中旬～2009年4月下旬

三春町観光協会 <http://miharukoma.com/index.htm>

烏帽子山公園(山形県南陽市)

全国桜名所100選の1つで、残雪の輝く吾妻(アズマ)連峰・飯豊(イイデ)朝日連峰を望む高台の公園です。通称「えぼし山千本桜」といわれ樹齢百余年のシダレザクラ・ソメイヨシノ約1,000本が見事です。園内にある烏帽子山八幡宮の大鳥居に映えるシダレザクラの古木は一幅の絵のようです。全国桜名木二代目園や桜句碑も楽しめます。「置賜さくら回廊」の起点になります。

予想見頃: 2009年4月中旬～2009年5月上旬



置賜さくら回廊

南陽市赤湯から白鷹町荒砥までの間に、国指定天然記念物「伊佐沢の久保桜」、国指定天然記念物「草岡の大明神桜」など樹齢500年から1200年のエドヒガンなどが20ヶ所にわたり点在しています。

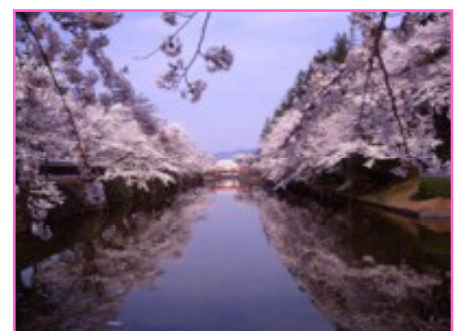
松が岬公園(山形県米沢市)

米沢城の城址跡で、1874(明治7)年に市民に開放された公園。園内の上杉神社は、米沢藩の藩祖上杉謙信公を祀る。公園の周囲を濠に囲まれ、春にはほとりの枝ぶりすばらしい老木のつぼみがほころび、水面を桜色で彩る。

上杉博物館、上杉城史苑(レストラン、物産館)、上杉神社宝物殿(稽照殿)などが近くにあります。

予想見頃: 2009年4月中旬～2009年4月下旬

※2009年4月29日～5月3日 上杉まつり(上杉行列、川中島合戦再現 他)



東京支店だより



こんにちは。東京支店CS課の西谷です。日に日に暖かくなってきましたね。

3月28日から高速道路が1000円で利用出来るようになったために、週末ドライブを計画されている方も多いのではないのでしょうか？

そこで、「ANDESにゆ〜す」では週末の予定が決まっていなの方にとっておきのドライブポイントである、「沼津港」の中でもユニークなお店である「魚河岸丸天」さんを紹介いたします。

沼津港のほぼ中心部にある「丸天」さんですが、休日はとても混雑しています。混雑時には入り口に名前を記入し、順番が来るまで少し待つ必要がありますが、幸いにも周りにはお土産屋さんも多いので干物などの特産品を探しながらお腹を空かすのもいいかもしれませんね。



数あるユニークなメニューの中でもオススメはやっぱり人気ナンバー1の「まぐろのテールシチュー」です。

文字通りマグロの尻尾部分のシチューです。身の部分はもちろん、骨の周りのゼラチン質のコラーゲンも美味しく健康にもよさそうですね。

希少性、ボリューム、インパクト、そして味のほうも文句なしと満点のメニューなのでナンバー1は当然かもしれませんね。初めての方が必ず注文するメニューのひとつでこのシチューのためだけに沼津港を訪れる人がいるのも納得です。

続いてのオススメメニューは車えびのエビフライです。これはもう贅沢の一言につきますね。

少し写りは悪いですが、左下の爪楊枝と比べると圧倒的な大きさを感じていただけたと思います。

ボリュームのあるメニューが多く、子どもや女性では食べきれないと思いますが、お持ち帰りも出来るそうなので週末予定の無い方は検討してみたいはいかがでしょうか？



作成:東京支店 西谷

ANDESシリーズはお客様のご意見から新機能の追加や改良を行なってきました。ご要望・ご意見等ございましたら遠慮なくお寄せください。また「ANDESにゆ〜す」に関しましても皆様からの沢山のご要望・ご意見等をお待ちしております。**お問い合わせ・ご質問・ご意見の送り先**

メールアドレス:ANDESinfo@nakashima.co.jp またはFAX:086-234-8355 「ANDES NEWS質問」係まで。

システムズナカシマは、設備業者様のIT化をご支援しております。



設備業の方々のIT活用を支援
全国設備業IT推進会

<http://www.setsubi-it.jp>

株式会社 システムズナカシマ

岡山支店 TEL: (086) 234-8111 福岡営業所 TEL: (092) 481-9038
東京支店 TEL: (03) 5821-9761 仙台営業所 TEL: (022) 292-6627
大阪営業所 TEL: (06) 6396-5748 四国営業所 TEL: (0877) 58-0828
名古屋営業所 TEL: (052) 800-5911