

ANDES にゆ~すは毎月1日(休日の場合は休日明け)に発行しております。

明けましておめでとうございます。

本年もよろしくお願い致します。

皆様よいお正月は迎えられたでしょうか？

これから更に寒くなって行くと思いますので風邪などひかぬようお気を付け下さい。

## メニュー

- 1) 設備業向け拾い出しソフト (カウントMaster) のご紹介
- 2) 拠点だより
- 3) よくあるご質問から

## 1. 設備業向け拾い出しソフトウェアご紹介

見積時、部材拾い出し業務に手間取っていませんか？

# カウント C. Master

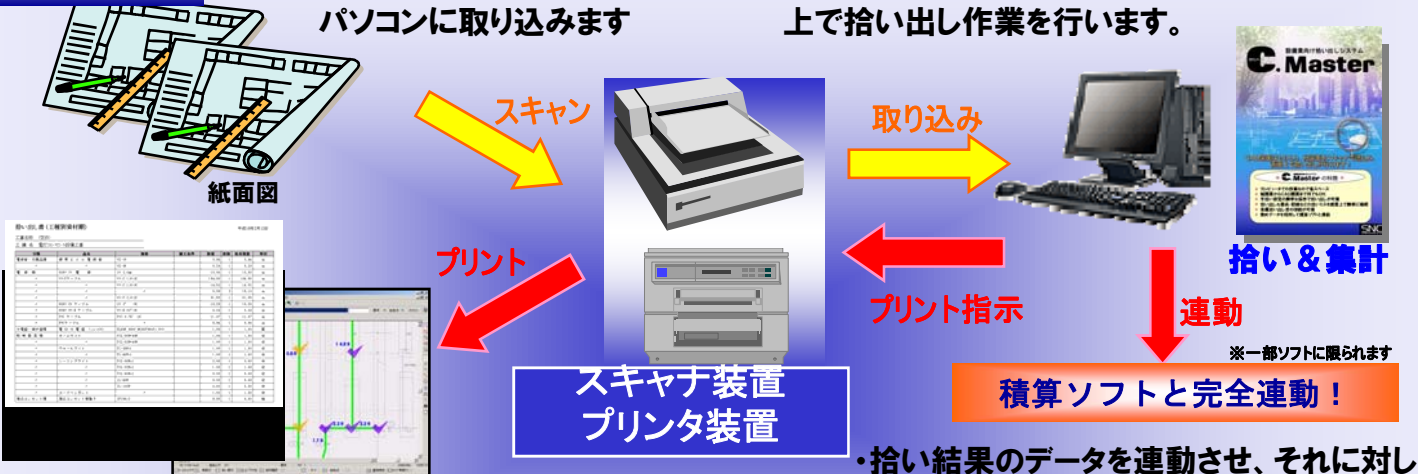
設備業向け拾い出しシステム

CAD図面はもちろん、紙図面をスキャナで読み込み、画面上で拾い出しが行えます！

### 活用事例

①紙図面をスキャニングしてパソコンに取り込みます

②CADに平面図を取り込み、パソコンの画面上で拾い出し作業を行います。



③拾い出し結果を自動集計して、拾い出し表を印刷。拾い根拠表も簡単に印刷できます。

・拾い結果のデータを連動させ、それに対して歩掛や諸経費を自動計算します。セット運用で作業効率が飛躍的に上昇します。

### ●コンピュータでの作業なので省スペース

机に図面を広げる必要はありません。パソコンがあればどこでも作業できます

### ●紙図面からCAD図面まで何でもOK

主要CAD形式に対応(DXF, SXF, DWG, JWW)

### ●手拾い感覚の簡単な操作で拾い出しが可能

材料を選んで画面上をトレースするだけです

### ●拾い出した器具・配線などの拾いミスを画面上で簡単に確認

拾った履歴を分かりやすく表示。後から資材の変更もできます

### ●各種拾い出し書の印刷が可能

根拠表、工種別、資材集計表など

### ●集計データを利用して積算ソフトと連動

CSV形式でデータ保存可能。一部積算ソフトでは完全連動します





大晦日から元旦にかけて私はインフルエンザにかかってしまいました。  
 初詣や初売りなど、どこにも行けないお正月となってしまい残念です。皆様体調管理は  
 大丈夫ですか？お正月に食べすぎ飲みすぎではありませんか？  
 新年明けましたので、気持ちを新たに2009年も張り切って参りましょう。



## お正月

お正月は昔から、元旦には「歳神様(としがみさま)」という新年の神様が、1年  
 の幸福をもたらすために各家庭に降臨するとされています。歳神様はその年の  
 五穀豊穡を司り、人々に健康や幸福をもたらす神様で、「正月様」「歳徳神(とし  
 とくじん)」ともいいます。その歳神様を迎え入れてお祝いし、たくさんの幸せを  
 授けてもらうために、様々な正月行事や風習が生まれました。



歳神様をお迎えする為に、大掃除をしたり、門松や注連縄・注連飾りを飾ります。  
 鏡餅は、歳神様へのお供えものです。鏡餅という名は、神様が宿るところとして  
 神事に用いられる円形の鏡からきていると言われています。  
 他にも様々なお正月行事があります。普段はあまり意識せず、毎年のことだから  
 という習慣で行っていたことも改めて意味を調べてみると、なかなか興味深い  
 ですよ。



先日、神社の神主さんからお話を聞いたのですが、よく家の玄関先に南天の木が植  
 えられてるのを見かけたことはありませんか？私の家にも植えてあるのですが、これ  
 には「難を転ずる＝難転」という意味が込められているそうです。



## 正月仙台行事の【どんと際】

たくさんの人で賑わう正月行事の一つ。  
 出店もたくさんあり、子供の頃は正月の楽しみでした。。。

正月飾りを神社の  
 境内で焼き、その  
 火に当たる事で  
 一年間の無病息災  
 ・家内安全を祈願  
 する行事。

それが『どんと際  
 (どんとさい)』

松焚祭(まつたきまつり)

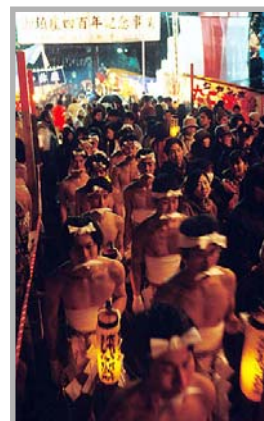
左義長(さぎちょう)とも他地域では呼  
 ばれているようです。

地域にある小さな神社でたき火のように行うどんと  
 際もありますが、仙台市で最大規模に行うのが大崎  
 八幡宮のどんと際です。



## 裸参り

どんと際恒例『裸参り』  
 もあります。近隣の企業  
 など約数十団体が参加し、  
 中には女性の姿もちらほ  
 ら見かけます。  
 白鉢巻、白さらしを巻い  
 て、私語を慎む為の「含  
 み紙」を口にくわえ、右  
 手には鐘・左手に提灯を  
 持ち、これを鳴らしなが  
 ら御神火を目指します。



# 東京支店だより



始めまして、東京支店 カスタマサービス課 赤澤です。  
昨年4月に入社しまして、現在は栃木県のサポート担当をしております。

さて、栃木県といえば日光東照宮、紅葉などが有名ですが、東北自動車道を移動中、紅葉に見とれて何度か危いこともありました。(笑)

最近そんなこんなで写真にはまっております。中古でCANONのPowerShotG7を購入し、休みの日には外に写真を撮りに行ったりしております。

右の写真は、東京都の新宿御苑に紅葉を撮影しに行ったときのものです。

これからの季節はスノーボードに行ったときに雪山の写真を撮っていきます。



こちらは最近晩酌用に毎日作っているオニオンライス黄身和えです。

調理方法は簡単薄く切ったタマネギをさっと水につけて苦味をとり、カツオ節と卵の黄身を乗せるだけです。マヨネーズと醤油をかけて食べれば簡単においしく作れます。

3分あれば作れるので、仕事の帰りが遅くなっても酒の肴に欠かせないメニューになっております。

☆最後に私の自己紹介をさせていただきます☆

名前:赤澤 直

出身:岡山県

年齢:22歳

性格:マイペース・・・なんだと思います。(笑)

趣味:まだ趣味とはいえませんが最近では写真。

音楽(主に洋楽のRock全般)、料理居酒屋&バー巡り。

特技:大学時代バンドサークルに所属おりまして、一応ベースが特技になります。年末には地元岡山のライブハウスが企画する年末ライブに出させていただきます。

以上、東京支店だよりでした。今後ともよろしくお願ひします。



# 大阪営業所だより

こんにちは、大阪営業所・CS課の庄子裕介です。

日に日に寒くなってきましたね。

今回は、私が買い物に行ってきました

大阪府最大級のアウトレットモール「りんくうプレミアムアウトレット」をご紹介します。



## りんくうプレミアムアウトレットとは…

りんくうタウンのすぐ隣にあるアウトレットモール、りんくうプレミアムアウトレット。

アメリカの港町、チャールストンをイメージしているらしく、二階建ての建物がずらっと並んでいます。最近リニューアルされ、大阪府内では最大のアウトレットモールになりました。



## お勧めのショップは…



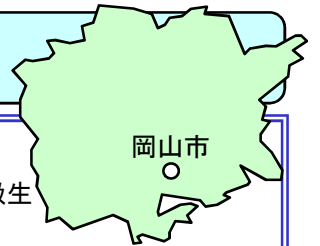
アウトドアが趣味の人は「Coleman」のアウトレットショップがあるので、アウトドア用品が安く買えてお得です。若者向けの衣類を買うなら「caopanic」がオススメです。大阪の船場などにあるお店のアウトレットショップです。カジュアルでオシャレな服が多いです。りんくうプレミアムアウトレットのリニューアル時にできた「Dolce & Gabbana」も要チェックです。その他「Zucca」、「R.Newbold」、「Journal Standard」など、他のアウトレットモールには無い、人気ショップが並んでいます。

### りんくうプレミアムアウトレットdeta

所在地	大阪府泉佐野市りんくう往来南3-28
アクセス	阪神高速湾岸線りんくうタウン出口から5分
ショップ数	147ショップ
営業時間	物販10時～20時(7・8月は21時まで)
定休日	年1回 2月の第3木曜
駐車場	1時間300円 3,000円以上買うと3時間無料
問い合わせ	TEL 0724-58-4600



# 岡山支店だより



岡山市

寒くなりましたね～。

個人的な話ですが、今年は新年早々に中学の同窓会があり、おっちゃんとおばちゃんになった同級生に会ってきました。

あと、結婚や出産で辞めた元社員と現役社員の同窓会(?)も行われました。

去年・一昨年と年末年始は趣味のライブ観覧のために行方不明になっていた私ですが、今回は久々に家でゆっくりしたお正月を迎えました。

たまにはこういうお正月も良いかもしれません。

皆様はどんな年末年始をお過ごしになられたのでしょうか。

## 私のおすすめ！ご当地グルメ ～お弁当編～

不景気な風が吹く中、私たちの懐にとっても優しいお弁当が会社の近所のディスカウントスーパーの「フレッシュワン」にあります。



通称「250円弁当」(税別)

写真の「焼きさば弁当」ですが、これだけご飯が入って、ちくわ天2個と焼き塩さば、お漬物とちょっとした1品が何かついてこのお値段。

これに暖かいカップ味噌汁を買ったとしても500円でお釣がきます。

これ以外にも「とんかつ弁当」「から揚げ弁当」「チキン南蛮弁当」「秋刀魚の蒲焼弁当」など種類も色々あります。

このボリュームと値段の安さで、地元ローカルテレビの取材もやって来たくらいのお店です。(ちなみにその時、弊社の社員がインタビューを受けました。)

ただ一つ問題なのは、その日仕入れた安い材料で作っているという感じなので(値段が値段だけに当たり前の話ですが・・・)、毎日同じお弁当があるとは限りません。

お惣菜コーナーのおばちゃんに「今日は〇〇無いの?」と聞くと、まだ準備中の場合もあり、すぐに出てくる場合もあります。(無い時は「ごめんね～今日は無いわ」と言われます。)

とりあえず思ったのが無い時は、まずはおばちゃんに問いかけてみましょう(笑)

至岡山市役所	IBR2	至倉敷
①岡山商工会議所	①	②
②岡山シティホテル厚生町	P	P
③NTTDoCoMoビル	← フレッシュ・ワン	
④サークルK	③	
⑤システムズナカシマ岡山支店	④	
		P ⑤

この前とあるテレビで紹介されていた、岡山名物「えびめし」です。

真っ黒いソースで炒めたご飯。県外の人にはどんな味が良くわからないらしいのですが、早く言えば「ソース炒めご飯」って感じでしょか。

あのテレビでは「県民食」のように言われていましたが、実際はそんなに食べないです。

岡山では「いでいら」というお店と、「えびめしや」というお店で美味しい作り立てを食べることができますが、セットになっていたりして1人あたりの単価が高いのが難点です。

そんなときにおすすめなのが右の2点。

箱の方は自宅で簡単に「えびめし」を作って食べれるというもの。

2人前入りで300円ほどしますが、いつでも食べたいときに食べることができます。

あと1つはお惣菜コーナーにあるえびめし。

これは岡山の地元企業天満屋グループの大型スーパー「天満屋ハピーズ」で販売されていました。(今のところ、このお店でしか「えびめし弁当」は見えていません。)

岡山に行く予定は無いけど食べてみたい場合は、通販でえび飯の素が購入できるようです。一度どんなものか食べてみたい方は是非こちらでお試しを。



### 3. よくあるご質問から

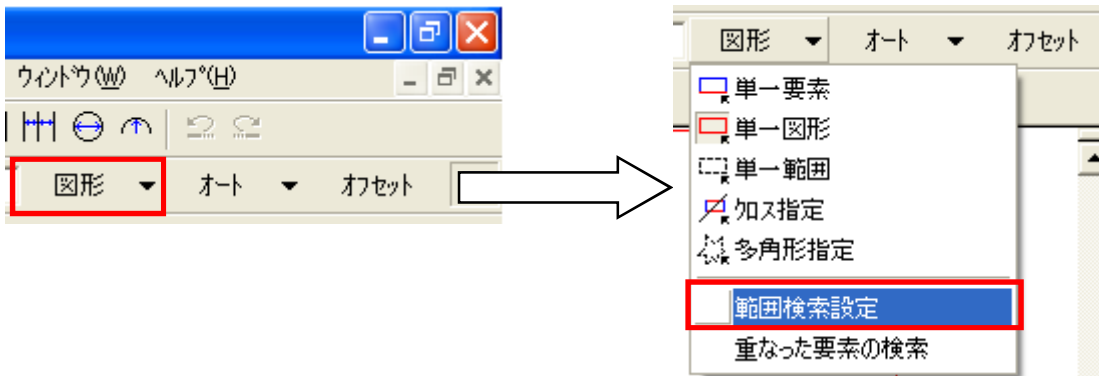
#### ANDESシリーズ共通

Q1. 取引先から貰った図面を開くと、ペン種が違うので特定の線だけをまとめて変更したいのですが。

A1.【範囲検索設定】を使用して特定のペン種だけを変更します。

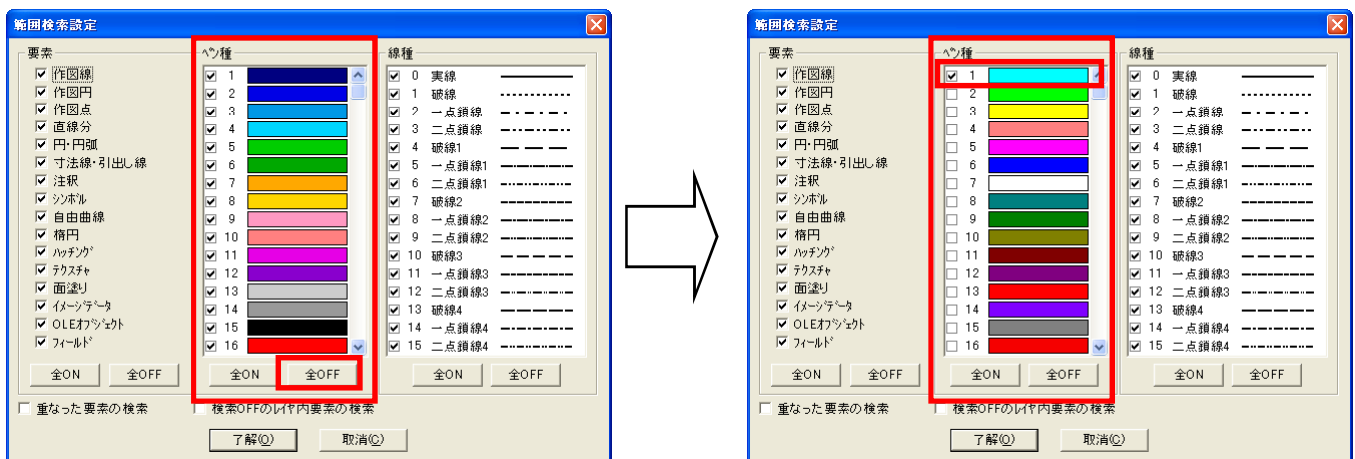
(1) 図面を開きます。

(2) 画面右上の『図形』または『要素』と表示されている部分をクリックし、プルダウンメニューより『範囲検索設定』を選択します。



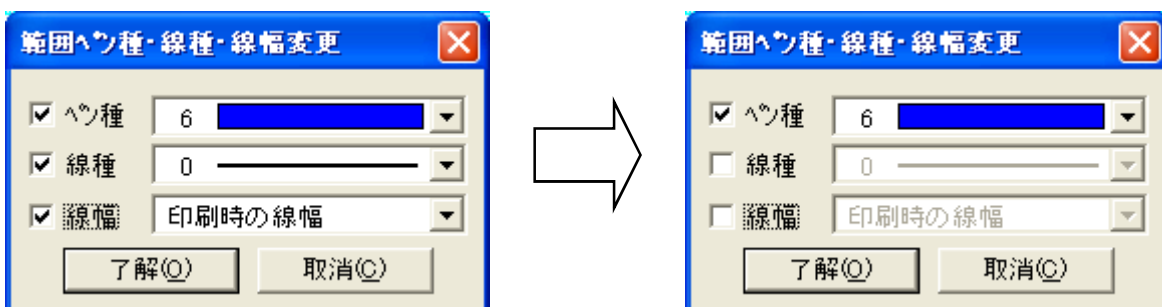
(3) 『ペン種』の『全OFF』をクリックします。

(4) 変更したい色のみ、口をクリックしてチェックを入れ『了解』をクリックします。

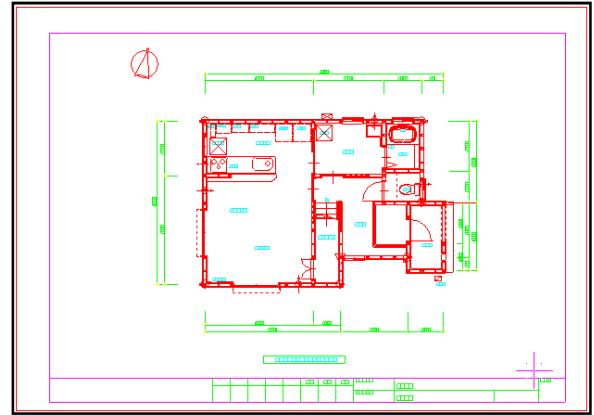
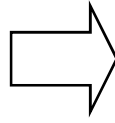
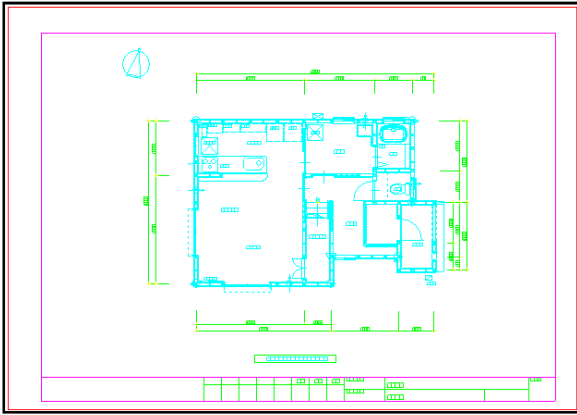


(5) 【編集】→【要素変更】→【範囲ペン種・線種・線幅変更】を選択します。

(6) ダイアログが表示されたら、変更したい色を選択します。線種や線幅を変更したくない場合は、線種と線幅のチェックを外し『了解』をクリックします。

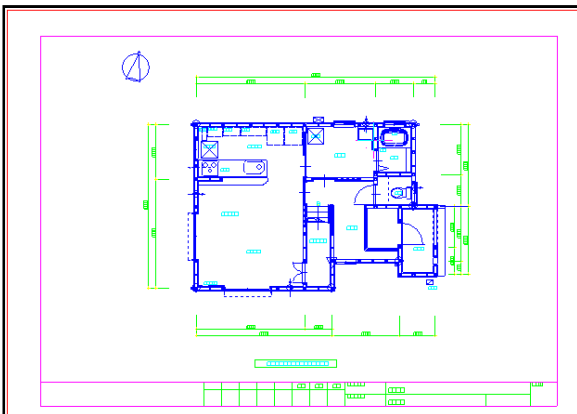


(7) 変更したい図形が入るように、範囲を指定します。(次ページ図参照)



(8) 指定した色だけが赤く選択されます。

(9) 指定が終了したら、マウス右ボタンをクリックして、指定を終了します。→選択されていた部分の色が変更されます。



(10) 他にも変更した居場所があれば『範囲検索設定』をクリックし、選択する色を変更し、「6」～「9」を繰り返します。

この範囲検索設定を使用し、以下の変更もできます。

(11) 変更が終了したら、再度『範囲検索設定』を選択します。

(12) ペン種の『全ON』をクリックし、元に戻して『了解』をクリックして終了します。



要素・ペン種・線種の組み合わせにより、絞込みを行なうことができます。

【範囲線種・ペン種・線幅変更】のほかに、【範囲注釈変更】、【要素消去】、【レイヤ変更】などで利用すると便利な機能です。

Q2. シート(タブ)のついた図面枠を作りたい。

A2. 図面枠の作図方法と、【レイヤ設定】の『シート管理』の使い方を説明します。

### 図面枠を作成します。

(1)【ファイル】→【新規作成】→作図したい用紙サイズと縮尺『1/1』を選択し、【了解】をクリックします。

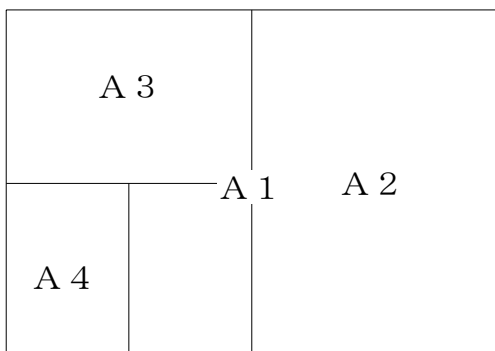
①適当に枠を作成する場合は、【作図】→【図形】→【四角形】を選択し、線の色を選択し、対角に2点を取って四角形を作図します。

きちんと用紙枠の線から内側に何ミリかの所に四角を作図したい場合は、【作図補助】→【十字】→画面右上の「オート」を表示されているところをクリックし、プルダウンメニューより『原点』をクリックします。

→作図補助線が原点のところに作図されます。

②【作図補助】→【平行】→先程作図した十字の線のどちらかをクリックします。→用紙の幅を入力します。

用紙サイズ別寸法



A1サイズの場合

X(横): 841 Y(縦): 594

A2サイズの場合

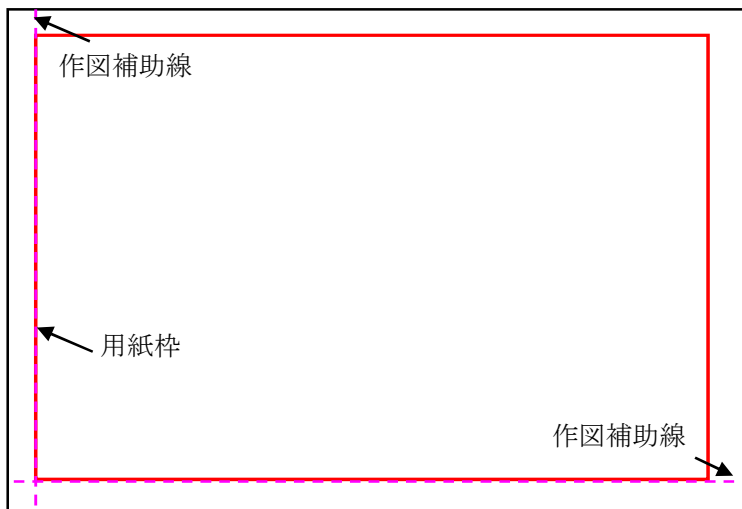
X(横): 594 Y(縦): 420

A3サイズの場合

X(横): 420 Y(縦): 297

A4サイズの場合

X(横): 297 Y(縦): 210



(左記は横向きサイズになっています。縦向きの場合は数値を逆にしてください。)

同様に内枠の線を用紙枠上に書いた作図補助線を使用して内枠の下書き線を作成していきます。

③同様に内枠の線を用紙枠上に書いた作図補助線を使用して内枠の下書き線を作成していきます。

④【作図】→【図形】→【四角形】で作図補助線の交差部分を2点として内枠を作図します。

⑤【作図補助】→【平行】→先程作図した内枠を基準に下書き線を書き、【作図】→【線分】→【連続線】などを使用して表題欄を作図していきます。

⑥表題欄の枠が完成したら、【作図】→【注釈】→【注釈記入】を選び、表題等の文字を入力していきます。

⑦レイヤ名を入力します。

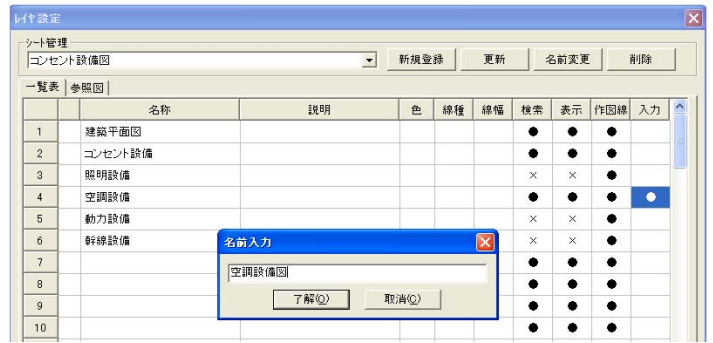
【設定】→【レイヤ設定】または、画面左下の【指定レイヤ】と表示されている部分をクリックします。

⑧『参照図』が表示された場合は『一覧表』をクリックし、左図の画面を表示します。

名称の項目をクリックし、右図のように名称を入れていきます。

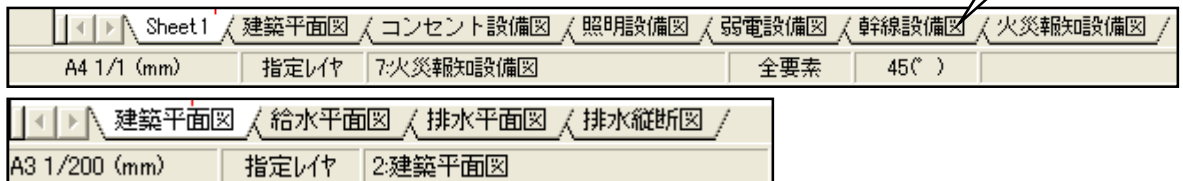


- ⑨レイヤの表示・不表示を設定します。(『シート管理』登録)
  - ⑩入力レイヤの指定をし、『検索』『表示』の『●』をクリックしてレイヤの表示・不表示を設定します。
  - ⑪『シート管理』の『新規登録』をクリックして名前を入力し、【了解】します。
  - ⑫同様にシートを作成していきます。(タブが作成されます。)
  - ⑬図面をATF(テンプレートファイル)で保存します。
- 【ファイル】→【名前を付けて保存】→“ファイルの種類”を選び、「テンプレートファイル(\*. ATF)」を選択します。



- ファイル名を入力して【了解】をクリックします。
- 【ファイル】→【新規作成】で、図面枠として選択することができますようになります。

タブの表示例



【表示】・【検索】・【入力】について  
一覧表

検索	表示	作図線	入力
●	●	●	
●	●	●	●
×	●	●	
×	●	●	
×	×	●	
×	×	●	

参照図



『一覧表』の場合は入力に『●』、『参照図』の場合は赤い枠が“入力レイヤ”(メインとなるレイヤ)になります。このレイヤだけは、必ず検索と表示が有効になります。

『一覧表』の「検索」・「表示」ともに『●』

『参照図』の「検索」・「表示」ともにチェックが入っている場合は、表示もして要素を選択することができます。

『一覧表』の「検索」に『×』、「表示」に『●』

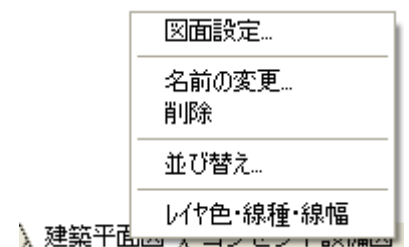
『参照図』の「検索」にチェックなし、「表示」にチェックが入っている場合は、表示はするが、要素を選ぶことができません。

『一覧表』の「検索」・「表示」ともに『×』

『参照図』の「検索」・「表示」ともにチェックが入っていない場合は、表示しないので、要素を選択することができません。

シートの名前に対する「表示」・「検索」を替えたい場合は、名前を選択して「表示」・「検索」を指定して「更新」をクリックします。

またタブの上で右ボタンをクリックすると、右図の内容の項目を変更することができます。



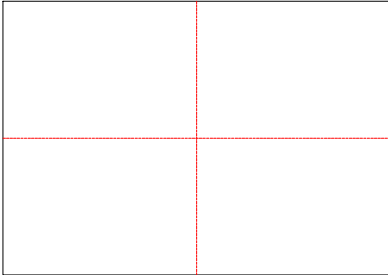
## 本管Master

Q1.引き込み配管用シンボルの登録をしたいのですが。

A1.引き込み配管用のシンボルの登録手順を説明します。

(1)【ファイル】→【新規作成】→用紙サイズ:「A4サイズ」縮尺:「1/1」を選択し【了解】をクリックします。

(2)基準となる線を作図補助線などで作図します。



(3)流用できるシンボルがある場合は、【シンボル】→【引用】→引用したいシンボルを選択→【了解】→シンボルを配置します。  
今回は例としてメーターの部分の絵を作成する手順でご説明します。

(4)左図のようにシンボルを配置していきます。

間隔を指定して作図したい場合は、【作図補助】→【平行】などを使用して下書き線を引いてシンボルを配置していきます。

(【シンボル引用】でシンボルを選び【了解】した後で【作図補助】を選んだ場合は、作図補助の作業が終わったらマウス右ボタンで終了を指示すると、元のシンボル引用の続きになります。)

また、配置しようとしているシンボルの配置の基準点が違う場合は、画面上部のバーに表示されている「基準点」をクリックします。

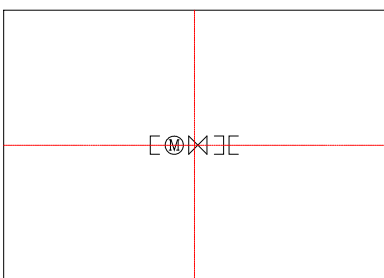
基準にする場所のポイントを上部の項目から選択し、(初期値は「自由点」になっているので、「作図点」などを選択します。)基準にしたい位置をクリックします。→【了解】→シンボルを配置します。

シンボルの配置が終了したら、【作図】→【線分】などを使用して間の線を作図していきます。

(5)シンボルが固まりになっている場合(シンボルをクリックすると、選んだ線分だけでなく、図形全部が赤くなる場合)、シンボルを展開します。

【編集】→【展開】→【シンボル】→配置しているシンボルが入るように全体を囲みます。

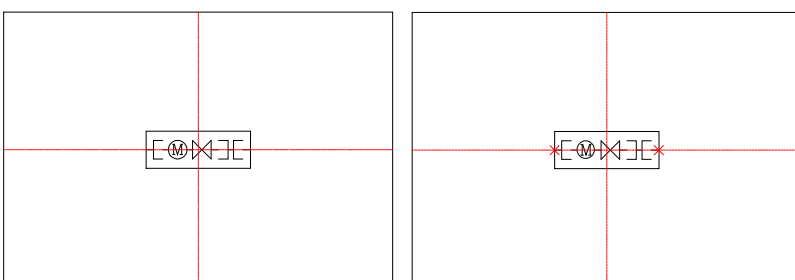
マウス右ボタンをクリックし、「これでよろしいですか」とメッセージが表示されたら【はい】をクリックしてシンボルを展開します。



(6)【作図】→【線分】や、【作図】→【図形】→【基準点指定図形】で四角を選択して、メーターの枠や間の管などを作図します。

また、配置したときに切断点となる位置に、【作図補助】→【作図点】→【任意】→作図点を配置したい位置にカーソルを持っていき、クリックして作図点を配置していきます。

不要な作図点を消去します。



(7) シンボル登録します。

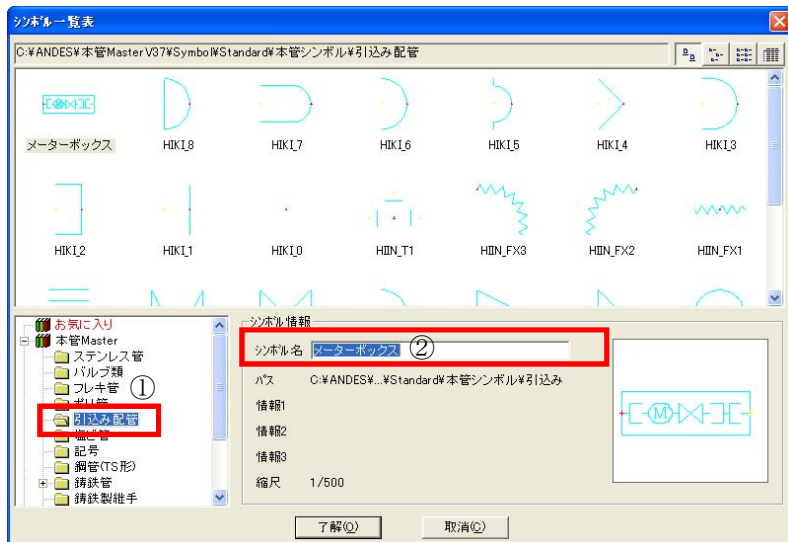
【設定】→【縮尺・用紙サイズ】をクリックします。

縮尺を『1/500』に変更します。

(8) 登録したい図形が入るように囲んで選択します。

【シンボル】→【登録】→配置するときの基準となる点をクリックします。

(9) 保存しようとする場所(フォルダ)を選択(①)し、シンボル名(②)にファイル名を入力して【了解】をクリックします。

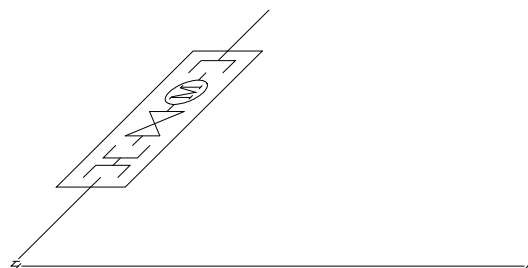


(10) 【本管】→【引き込み配管】→【引き込み配管】で配管部分を作図します。

(11) 【本管】→【引き込み配管】→【配管器具挿入】→「一覧」をクリックし、配置したいシンボルを選択し【了解】

器具を配置したい管をクリックします。管の線上にシンボルが仮表示されます。

配置したい位置に移動してクリックして配置します。



ANDESシリーズはお客様のご意見から新機能の追加や改良を行なってきております。ご要望・ご意見等ございましたら遠慮なくお寄せください。また「ANDESにゆーす」に関しましても皆様からの沢山のご要望・ご意見等をお待ちしております。**お問い合わせ・ご質問・ご意見の送り先**

メールアドレス: [ANDESinfo@nakashima.co.jp](mailto:ANDESinfo@nakashima.co.jp) またはFAX:086-234-8355 「ANDES NEWS質問」係まで。

システムズナカシマは、設備業者様のIT化をご支援しております。



<http://www.setsubi-it.jp>

株式会社 **システムズナカシマ**

岡山支店 TEL : (086) 234-8111 福岡営業所 TEL : (092) 481-9038  
東京支店 TEL : (03) 5821-9761 仙台営業所 TEL : (022) 292-6627  
大阪営業所 TEL : (06) 6396-5748 四国営業所 TEL : (0877) 58-0828  
名古屋営業所 TEL : (052) 800-5911