

ANDES にゅ~すは毎月1日(休日の場合は休日明け)に発行しております。

朝晩が辛い季節になって来ましたね。

コタツに入ると出たくなり、猫が非常にうらやましい季節になって来ました。

岡山でも県北では積雪があり、鳥取県の大山(だいせん)も雪を被って、景色も秋から冬へと替わりつつあります。

今月の『ANDESにゅ~す』ですが、勝手ながら拠点情報をお休みして、『よくあるご質問』の総集編をお届けします。

保存版として作業にご活用ください。

『印刷編』では、今までに載せていない内容もありますので、是非ご一読ください。



岡山支店からのお知らせ 『無料勉強会』開催中！！

日ごろから弊社のソフトウェアをご利用いただいておりますお客様に、もっと便利にお使いいただくために、無料の勉強会を開催しています。

『新入社員に教えて欲しい』・『長い間使われていなくて忘れてしまった』そんな声にお答えします。
また『新バージョンがどんなものか見てみたい』などのご要望がありましたら体験していただくこともできます。

講習の内容は、お客様のご要望にあわせてご説明いたします。
1社1名様のみでも開催いたします。
ご希望される場合は、お手数ですが岡山支店までご連絡ください。
折り返し申し込み用紙を送付させていただきます。

皆様のご参加をお待ちしております。

よくある質問 ファイルの保存・変換編

MENU

Q1. JW_CADの図面を開いた時、作図補助線で書いた線が作図線の状態が出ます。どうにかありませんか？

A1. JW_CADの変換設定を変更します。(Ver.3.5~)

Q2. 取引先からもらった図面を開きたいのですが。

A2. 1枚ずつ変換して呼び出す方法と、一括で変換する方法をご説明します。

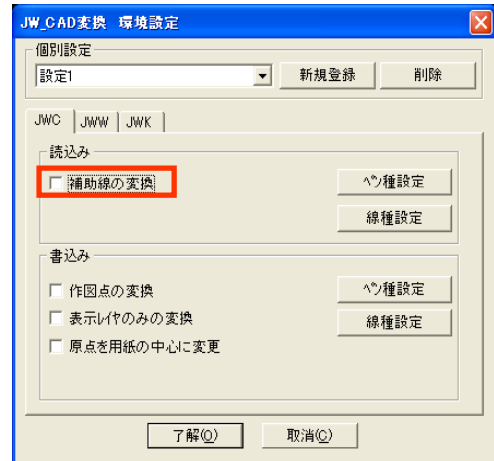
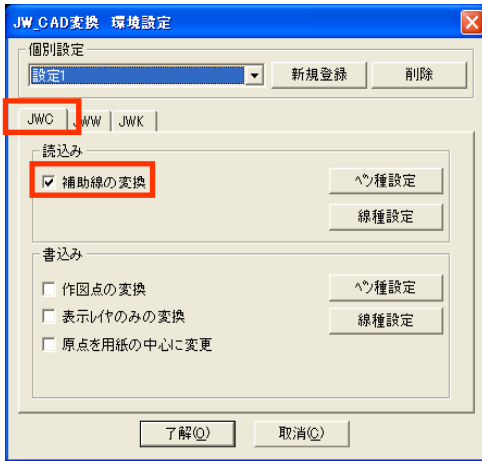
解説：
・読み込める形式(拡張子)について
・圧縮されているデータ(LZH・ZIP・EXE)について
・バージョン別変換ファイル一覧

Q 1. JW_CADの図面を開いた時、作図補助線で書いた線が作図線の状態が出ます。どうにかありませんか？

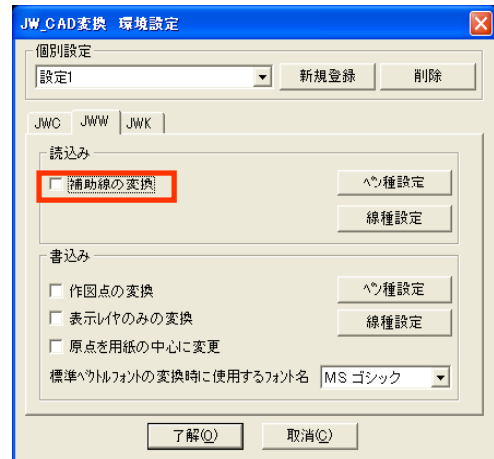
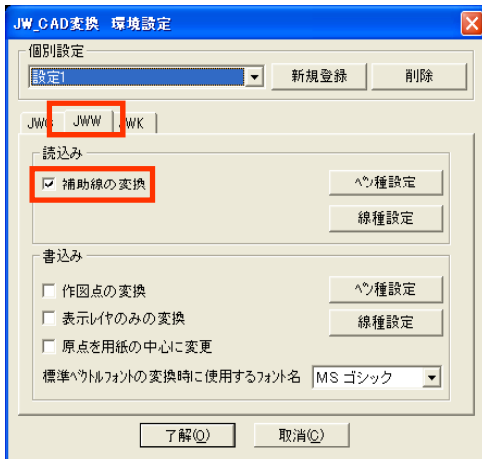
A 1. JW_CADの変換設定を変更します。(Ver.3.5~)

Ver. 3. 5以降のシステムをご利用の場合は、【設定】→【JW_CAD変換設定】にて、作図補助線を変換しない設定をすることができます。(変換する前に設定してください) 下記参照

JWCファイル



JWWファイル



Q 2. 取引先からもらった図面を開きたいのですが。

A 2. 1つずつ変換して呼び出す方法と、一括で変換する方法をご説明します。

まず、ANDESシリーズで読み込めるファイル形式の概要と、圧縮してあるファイルの形式の取り扱いについてご説明します。

ANDESシリーズで直接読みこめるファイル形式(拡張子)について

図面 (PCS)・・・ANDESシリーズ「ANDES ProWin・ANDES電設Win・水道Master・水道MasterPro・本管Master」などで保存した図面の形式。

相手先の方が使用されているCADがANDESシリーズであった場合で、相手先が同じバージョンまたはそれ以上のバージョンをご使用の場合、変換せずにそのまま送ることができます。

JWCAD (JWC)・・・JW_CAD(DOS)の図面形式。相手先がJW_CADのDOS版、または古いバージョンのJW_CADを使用している場合、この形式で保存します。

JWCAD (JWW)・・・JW_CAD(Windows)の図面形式。相手先がJW_CADのWindows版を使用している場合、この形式で保存します。

AutoCAD (DXF)・・・AutoCADを元とした、他社のCADと図面データの互換を取る場合に最も多く使用されている形式。相手先がどこのCADを使用しているかわからない場合は、この形式で渡すのが一番問題なくやり取りをすることができます。

AutoCAD (DWG)・・・AutoCADの図面形式。相手先がAutoCADを使用している場合、この形式で保存します。

SXF (SFC)・・・国土交通省主導で、異なるCAD間でデータをやりとりする際に使用する中間ファイル形式。

SXF (P21)・・・国土交通省主導で、異なるCAD間でデータをやりとりする際に使用する中間ファイル形式。

BAK・・・ANDESシリーズで作図して、一度以上上書きを行なったときに作成されるファイルです。PCSデータが壊れた場合や、元図があるのに上書きをしてしまった場合、復旧作業時にこのファイルを選んで図面を開きます。

圧縮ファイル形式の場合について

以下に表記されている拡張子はANDESシリーズで直接読み込みを行なうことができません。変換作業の前にファイルを解凍する必要があります。

圧縮 (LZH)・・・ファイル圧縮形式の一つで「LZH」という形式で保存されています。

圧縮 (ZIP)・・・ファイル圧縮形式の一つで「ZIP」という形式で保存されています。

自己解凍形式 (EXE)・・・圧縮ファイルに解凍ソフトを埋め込んであるもので、「EXE」という実行ファイル形式で保存されています。ファイルをダブルクリックすると解凍先を指定する画面が表示され、自動的に解凍処理してもとのファイルに戻ります。

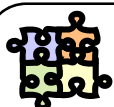
※自己解凍圧縮処理ソフト等により、多少解凍方法が変わります。

圧縮 (LZH・ZIP) ファイルの場合

フリーウェア(無料)・シェアウェア(有料)サイトで圧縮・解凍ソフトをダウンロードして解凍を行なってください。ソフトウェアの使用方法は、それぞれのソフトの解説をご覧ください。

窓の杜(ジャンル:圧縮・解凍・ランタイム) <http://www.forest.impress.co.jp/>

Vector(圧縮・解凍) <http://www.vector.co.jp/>



拡張子とは

ファイル名の「.」(ピリオド)で区切られた右側の2文字から4文字で表してある文字を「拡張子」といいます。ファイルの種類を表しており、特定の「拡張子」とアプリケーションを関連づけると、ファイルのアイコンをダブルクリックするとアプリケーションソフトが起動し、ファイルを開くことができるようになります。

ANDESシリーズに表示する方法 (ANDESシリーズに変換して取り込む手順)

1)ファイルごとに変換する(1枚ずつ選択する)

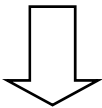


①【ファイル】→【開く】→「ファイルの場所」でファイルが保存されている場所を選択します。

②「ファイルの種類※」でファイルの種類を選択します。
(※DXF・DWG・JWW・JWC・SFC・P21・PDF)

③該当するファイル名が表示されます。
変換したいファイルをクリックして【開く】をクリックします。

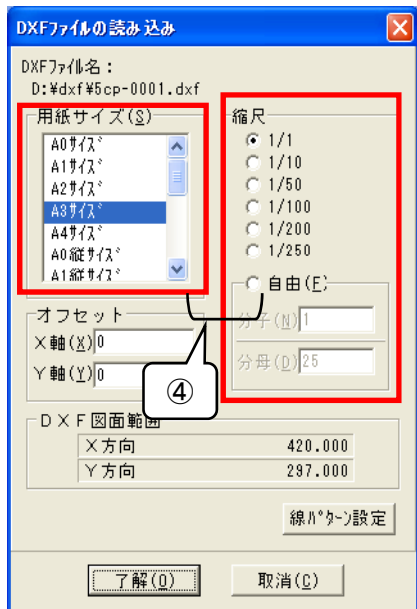
④DXF・DWGファイル形式の場合は、「用紙サイズ」「縮尺」を選ぶダイアログが表示されますので、選択または入力をして【了解】をクリックします。(わからない場合、縮尺は1/1で変換します。)→図面が変換されます。



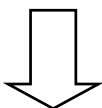
DXF・DWG以外のファイルの場合は、【開く】をクリックするとそのまま図面が開きます。

DXF・DWGファイルを読み込んだ場合
下図のダイアログが表示されます。

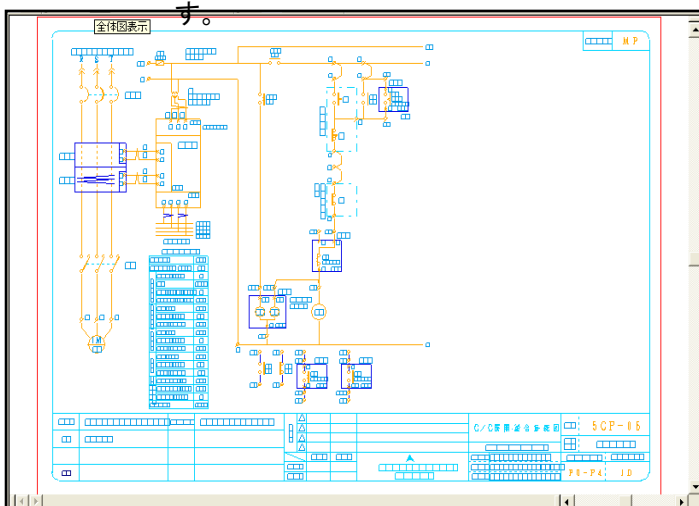
一枚一枚選択して変換するのが面倒な場合は、③で図面を選択する際、
キーボードの【SHIFT】キーや【CTRL】キーを押しながらファイルを選択することで、複数枚連続して開くことができます。



ただし、DXF・DWGファイルの場合は、図面1枚が変換されるごとに左図のダイアログが出ます。



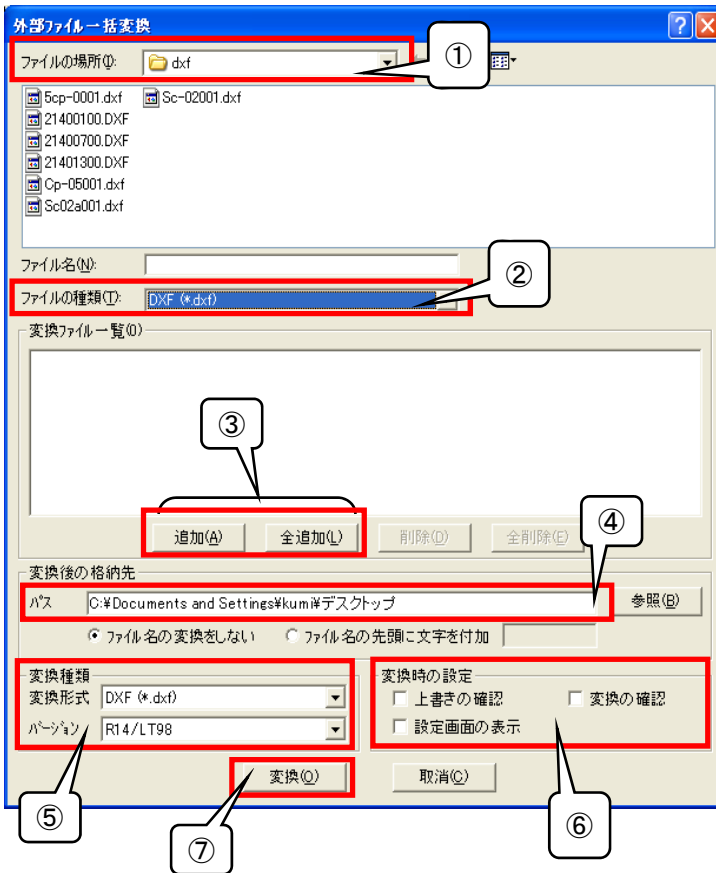
変換されて図面が表示されます。



2)まとめて変換する(一括変換)

※この変換は図面を開かずにまとめて変換してファイルを作成します。
変換した後に、【ファイル】→【開く】で保存先を指定し、図面を呼び出します。

【ファイル】→【外部ファイル一括変換】→「外部ファイル一括変換」ダイアログが表示されます。



①ファイルが保存されている場所を「ファイルの場所」で選択します。

②「ファイルの種類」を変換したいファイルの種類に変更します。
対象となるファイル名が表示されます。

③変換したいファイルを選択して<追加>をクリックするか、<全追加>をクリックして「変換ファイル一覧」の方に追加します。
不要なファイルまで追加してしまった場合は、「変換ファイル一覧」より外したいファイルをクリックして<削除>をクリックして外していきます。

④変換後のデータを保存する場所を<参照>をクリックしてドライブやフォルダを指定します。

⑤変換するデータの種類を選択します。ファイルの種類によってはバージョンを選択します。

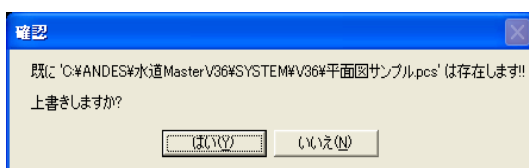
⑥変換時に上書きをするか、確認画面を出すかどうか必要に応じてチェックを入れます。(通常は入れずに変換します)

⑦<変換>をクリックして変換を開始します。

『変換時の設定』について

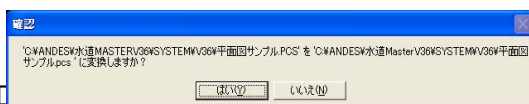
□上書きの確認

「変換後の格納先」で指定した場所に、同じ名前の図面があった場合、上書きするか確認する画面が表示されます。



□変換の確認

変換を行う前に変換を確認する画面が表示されます。



DXF・DWG変換を選択した場合に、
【設定】→【DXF・DWG変換設定】で選択する項目のいくつかは、図面単位で変更できるように別画面で表示されます。



| バージョン・ファイル形式別 読込・書込み(可能・不可能)確認一覧表 | | | | | | | | | |
|-----------------------------------|-------------|------|------|------|------|------|------|------|------|
| ファイルの種類 | | V2.5 | V2.6 | V3.0 | V3.1 | V3.2 | V3.5 | V3.6 | V3.7 |
| AutoCAD中間ファイル (DXFファイル形式) | DXF読込み | ○ | ○ | ○ | ○ | ○ | ○ | ○※3 | ○ |
| | DXF書込み | ○ | ○ | ○ | ○ | ○ | ○ | ○※3 | ○ |
| AutoCAD図面ファイル (DWGファイル形式) | DWG読込み | ○ | ○ | ○ | ○ | ○ | ○ | ○※3 | ○ |
| | DWG書込み | ○ | ○ | ○ | ○ | ○ | ○ | ○※3 | ○ |
| JwCAD図面ファイル (DOS版形式) | JWC読込み | ○ | ○ | ○ | ○ | ○ | ○ | ○ | ○ |
| | JWC書込み | × | × | ○ | ○ | ○ | ○ | ○ | ○ |
| JwCADシンボルファイル (DOS版形式) | JWK読込み※1 | × | × | ○ | ○ | ○ | ○ | ○ | ○ |
| | JWK書込み | × | × | × | × | × | × | × | × |
| JwCAD図面ファイル (Windows版形式) | JWW読込み | × | × | ○ | ○ | ○※2 | ○ | ○ | ○ |
| | JWW書込み | × | × | × | × | × | ○ | ○ | ○ |
| JwCADシンボルファイル (Windows版形式) | JWS読込み※1 | × | × | ○ | ○ | ○ | ○ | ○ | ○ |
| | JWS書込み | × | × | × | × | × | × | × | × |
| CALC | SXF(P21)読込み | × | × | × | ○ | ○ | ○ | ○ | ○ |
| | SXF(P21)書込み | × | × | × | ○ | ○ | ○ | ○ | ○ |
| | SXF(SFC)読込み | × | × | × | ○ | ○ | ○ | ○ | ○ |
| | SXF(SFC)書込み | × | × | × | ○ | ○ | ○ | ○ | ○ |
| PDFファイル (Adobe Acrobat形式) | PDF読込み | × | × | × | × | × | × | × | ○ |
| | PDF書込み | × | × | × | × | × | × | × | ○ |

※1)JWK/JWSシンボルの引用は、【シンボル】→【JWKファイル引用】で取り込むことができます。(Ver3.5からは【JWCADシンボル引用】というメニューになります。)

※2)JW_CAD Ver.5.00以降のバージョンで保存したJWWデータは、ANDESシリーズのV3.2L06以降の対応となります。

※3)AutoCADの2007～2009形式のDXF・DWGファイルの読込み・書込み対応はVer3.6以降となります。

よくある質問 印刷関連

MENU

Q 1. 印刷ができない。

A 1-①. プリンタ・プロッタの電源は入っていますか？
または電源が入っていないか、オフラインになっていませんか？
プリンタケーブル、LANケーブルが外れていませんか？

A 1-②. 【印刷設定】が『指定枠』になっていませんか？

A 1-③. 『指定枠』で印刷をしようとしていて、スナップポイントが【オート】【自由点】以外になっていませんか？

Q 2. 作業画面では正しく表示されているのに、印刷すると文字が回転したり、反転したり、斜めに印刷されてしまいます。

A 2. 注釈でTrueType文字を使用している場合に、プリンターによって回転して印刷される事があります。

Q 3. 作業画面で見るとよりひとまわり小さく印刷されます。

A 3. 『□用紙サイズに合わせる』にチェックが入っていませんか？

Q 4. 印刷するとエラーが表示されて終了してしまう。または印刷設定画面がおかしい。

A 4. 最後に印刷した時の設定を覚えているファイルが壊れていると思われます。

Q 5. 他の「ユーザー名」または「地域名」の“印刷設定”を流用したい。

A 5. ”印刷設定“をコピーすることで流用できます。

Q 6. 取引先からDXFで図面データをもたらってきて読み込んだ際、画面には表示できるが印刷しようとして『プレビュー』を選んでもプレビュー表示が出ない。(印刷もできない。)

A 6. AutoCADで作成された図面で、要素(線)に幅の情報がないため印刷時に表示されなくなっています。【設定】→【表示】で印刷プレビューに表示できるようになり、印刷もできるようになります。

Q 7. モノクロのプリンターで印刷すると、線が薄く印刷される。

A 7. 印刷の色指定がカラーの状態になっていると思われます。

Q 8. 図面枠が切れてしまうので少しずらして印刷したい。

A 8. 【印刷設定】の『オフセット』を利用して、印刷時にずらします。

Q 9. プレビューをすると切れて表示します。

A 9. 選択している用紙のサイズや向きは合っていますか？

Q 10. 『補正方法』の違いは？

A 10. 印刷時の基準点が違います。

Q 1. 印刷ができない。

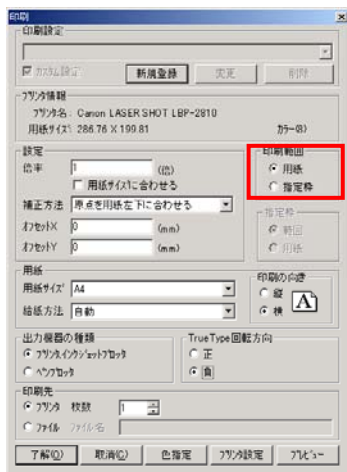
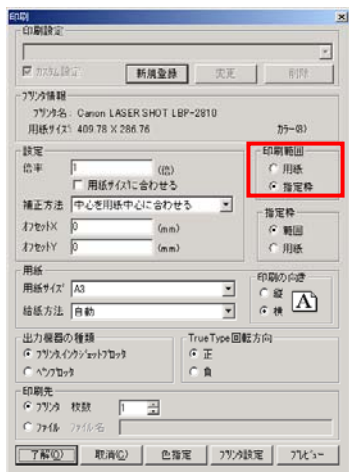
A 1-①. プリンタ・プロッタの電源は入っていますか？
 または電源が入っていないか、オフラインになっていませんか？
 プリンタケーブル、LANケーブルが外れていませんか？



電源ケーブル・プリンターケーブル・LANケーブルの接続が外れていないか、緩んでいないか、オフラインになっていないかを今一度確認してみてください。

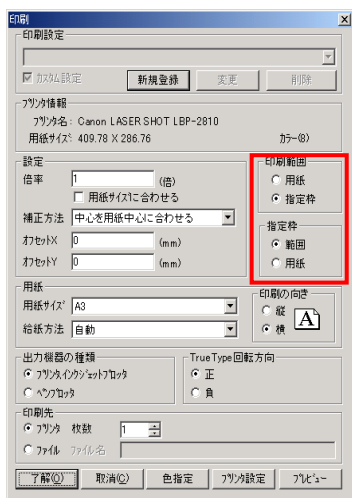
また、インク切れという場合もありますので、インクの残量も確認してください。
 グラフテック社製のインクジェットプリンター J Cシリーズの場合、インクのプリントヘッドが消耗しているとインクがあっても印刷できなくなる場合があります。
 詳しくはメーカーのマニュアルやホームページ等でお確かめください。

A 1-②. 【印刷設定】が『指定枠』になっていませんか？

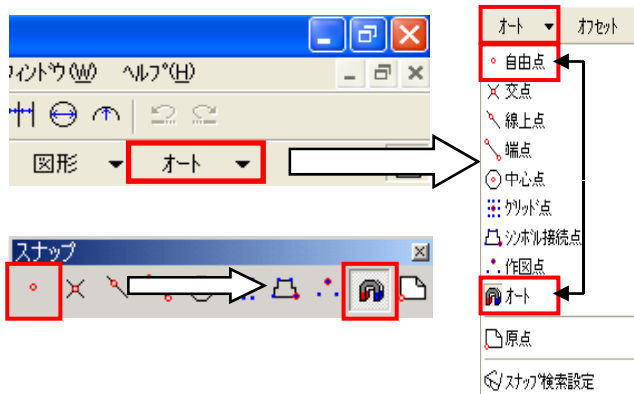


【印刷設定】の『用紙』を選択します。
 【了解】で印刷します。

A 1-③. 『指定枠』で印刷をしようとしていて、スナップポイントが【オート】【自由点】以外になっていませんか？

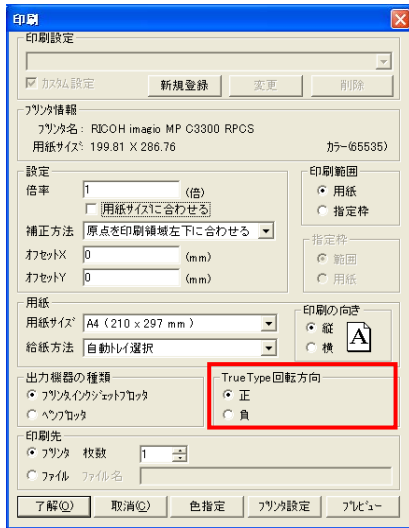


【印刷設定】が『指定枠』を選択し、範囲または基準のポイントを指定して印刷をする場合、スナップポイントが【オート】【自由点】以外になっていると範囲を指定することができないため、印刷できないことがあります。
 スナップポイントを【オート】または【自由点】に変更し、範囲または基準のポイントを指定して印刷をします。



Q 2. 作業画面では正しく表示されているのに、印刷すると文字が回転したり、反転したり、斜めに印刷されてしまいます。

A 2. 注釈でTrueType文字を使用している場合に、プリンターによって回転して印刷される事があります。



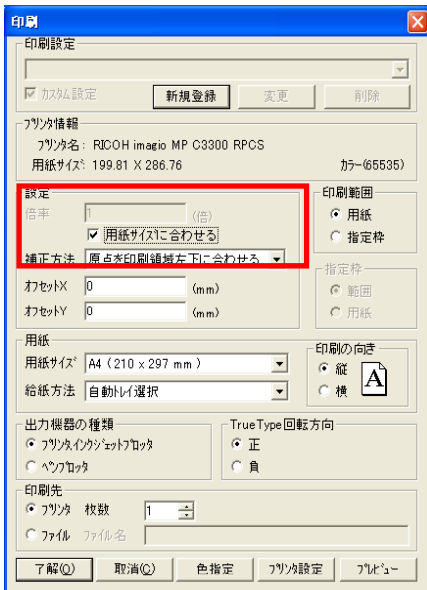
『TrueTypeの回転方向』が、初期値では「正」が選択されています。「負」をクリック→【了解】をクリックして印刷します。

※印刷した時の状態を確認したい場合は、プレビューボタンをクリックし、プレビュー画面で文字が回転していないかを確認します。

※『印刷設定』に登録されている場合（「印刷設定」がグレーになって選べない場合）は、【変更】をクリックしてから変更したい項目を選んでください。

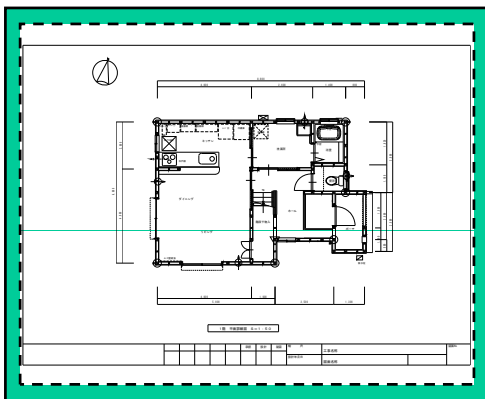
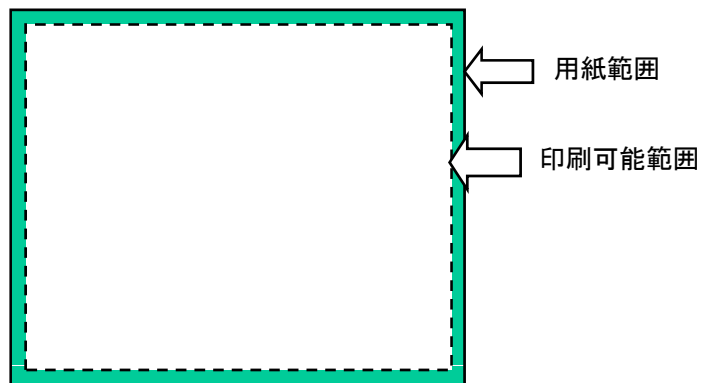
Q 3. 作業画面で見るとよりひとまわり小さく印刷されます。

A 3. 『□用紙サイズに合わせる』にチェックが入っていませんか？

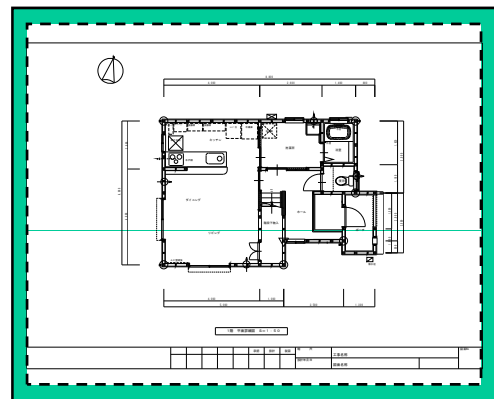


『□用紙サイズに合わせる』にチェックが入っていると、

「選択したプリンターの用紙の印刷範囲内に収めて印刷する」という意味になります。そのため全体的に縮小した形になって印刷されてしまいます。等倍で印刷したい場合は『□用紙サイズに合わせる』にチェックを入れないようにしてください。



作図した図面と用紙を同じサイズにし、倍率「1」倍で印刷した場合。

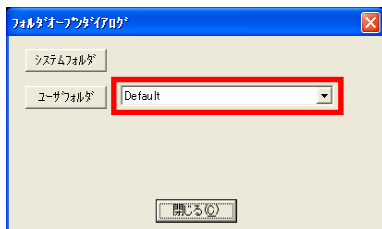
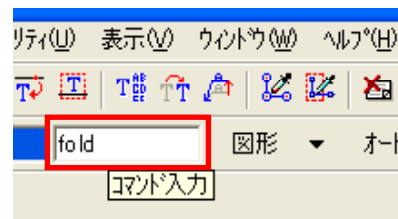


作図した図面と用紙を同じサイズにし、「用紙サイズに合わせる」で印刷した場合。

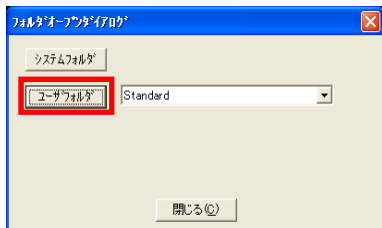
Q 4. 印刷するとエラーが表示されて終了してしまう。または印刷設定画面がおかしい。

A 4. 最後に印刷した時の設定を覚えているファイルが壊れていると思われます。

画面メッセージ欄の横の空欄の部分（「コマンド入力」をクリックします。
『FOLD』（半角文字であれば、大文字・小文字は関係ありません）と入力
します。→「改行（Enter）」
⇒ “フォルダオープンダイアログ” が表示されます。

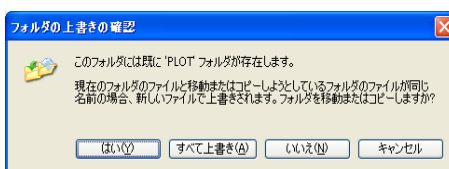
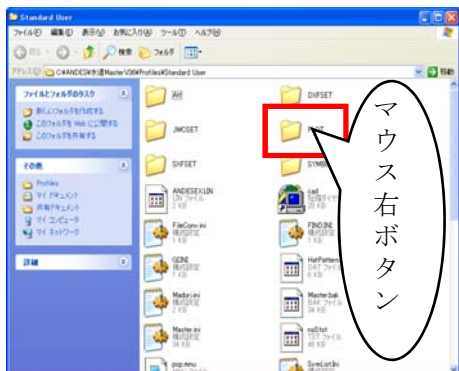


【ユーザフォルダ】の右側のプルダウンメニューの「▼」をクリックし、印刷をかけるとエラーが出る『地域名』または『ユーザー名』を選択します。



【ユーザーフォルダ】をクリックします。
マイコンピュータの画面が表示されます。

『PLOT』フォルダの上にカーソルを移動し、マウス右ボタンをクリックし、プルダウンメニューより「コピー」を選択して記憶させます。
コピーしたい【ユーザー名】または【地域名】のフォルダの上にカーソルを移動し、マウス右ボタンをクリックして「貼り付け」を選択します。
上書きの確認を聞いてくるので、「すべて上書き」を選択し、ファイルを上書きします。



【印刷設定】を作成すると、
【PLOT】フォルダの中に、右図のよ
うなファイルが作成されています。



※ 「ANDES ProWin」 「ANDES ProWinJr.」 「ANDES電設Win」 「ANDES電設WinJr」 「ANDES電設Win/Light」の場合は「ユーザー名」

「水道Master」 「水道MasterPro」 「本管Master」 の場合は、「地域名」を選びます。

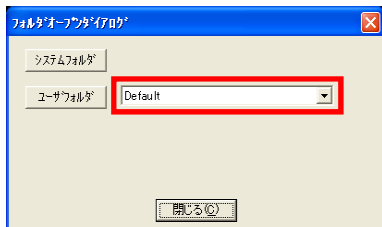
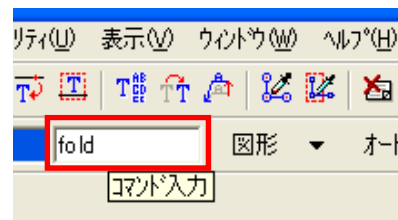
「ユーザー名」や「地域名」を設定していない場合は「Standard User」を選択します。

Q 5. 他の「ユーザー名」または「地域名」の“印刷設定”を流用したい。

A 5. ”印刷設定“をコピーすることで流用できます。



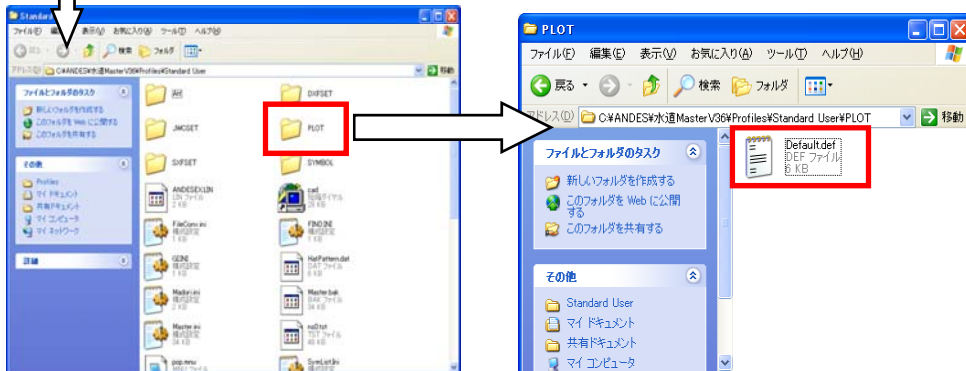
画面メッセージ欄の横の空欄の部分（「コマンド入力」をクリックします。
『FOLD』（半角文字であれば、大文字・小文字は関係ありません）と入力
します。→「改行（Enter）」
⇒ “フォルダオープンダイアログ” が表示されます。



【ユーザフォルダ】の右側のプルダウンメニューの「▼」をクリックし、印刷をかけるとエラーが出る『地域名』または『ユーザー名』を選択します。



【ユーザーフォルダ】をクリックします。
マイコンピュータの画面が表示されます。
『PLOT』フォルダをダブルクリックして開きます。



【Default.def】ファイルの上に
マウスのカーソルを移動し、
マウス右ボタンをクリックします。
プルダウンメニューより『削除』
をクリックしてファイルを
消去します。

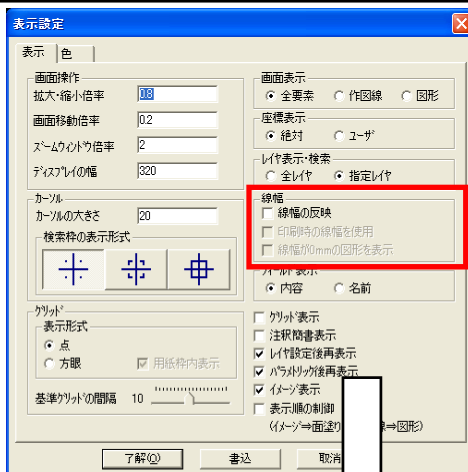
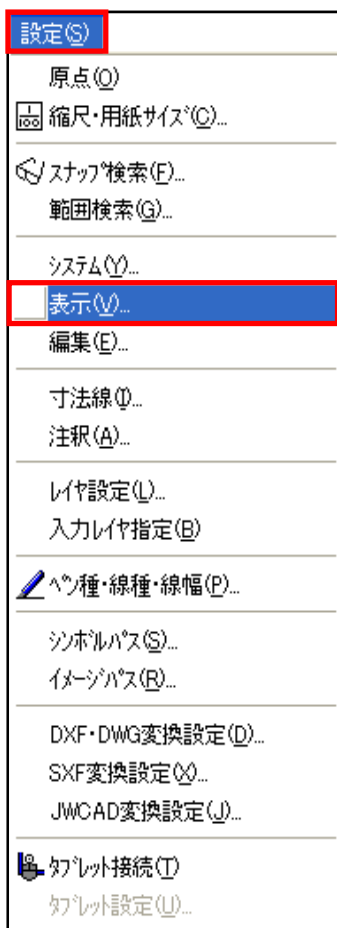
※「ANDES ProWin」「ANDES ProWinJr.」「ANDES電設Win」「ANDES電設WinJr」「ANDES電設Win/Light」の場合は「ユーザー名」

「水道Master」「水道MasterPro」「本管Master」の場合は、「地域名」を選びます。

「ユーザー名」や「地域名」を設定していない場合は「Standard User」を選択します。

Q 6. 取引先からDXFで図面データをもたらってきて読み込んだ際、画面には表示できるが印刷しようとして『プレビュー』を選んでもプレビュー表示が出ない。(印刷もできない。)

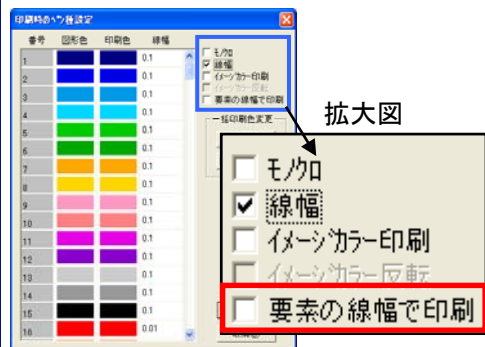
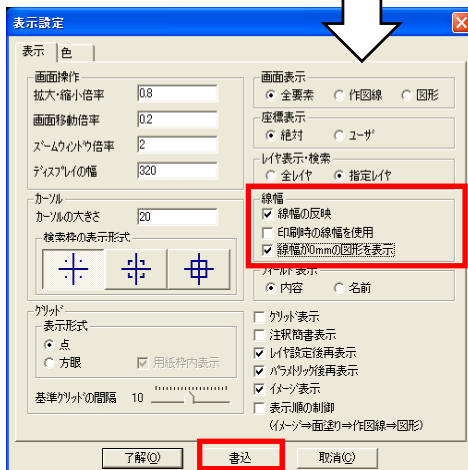
A 6. AutoCADで作成された図面で、要素(線)に幅の情報がないため印刷時に表示されなくなっています。
【設定】→【表示】で印刷プレビューに表示できるようになり、印刷もできるようになります。



【表示設定】ダイアログが表示されます。
【線幅】の項目の中の「**線幅の反映**」
の口をクリックしてチェックを入れます。
「**線幅が0mmの図形を表示**」の口をク
リックしてチェックを入れます。
この状態を標準設定にしたい場合は
【書込】をクリックして終了します。

【印刷】の【プレビュー】をクリックして表
示するか確認します。
プレビューに表示できれば印刷もでき
ます。

※注意※
印刷の設定の【色指定】の設定で、
「**要素の線幅で印刷**」にチェックが入っ
ている場合は、チェックを外してください。



拡大図

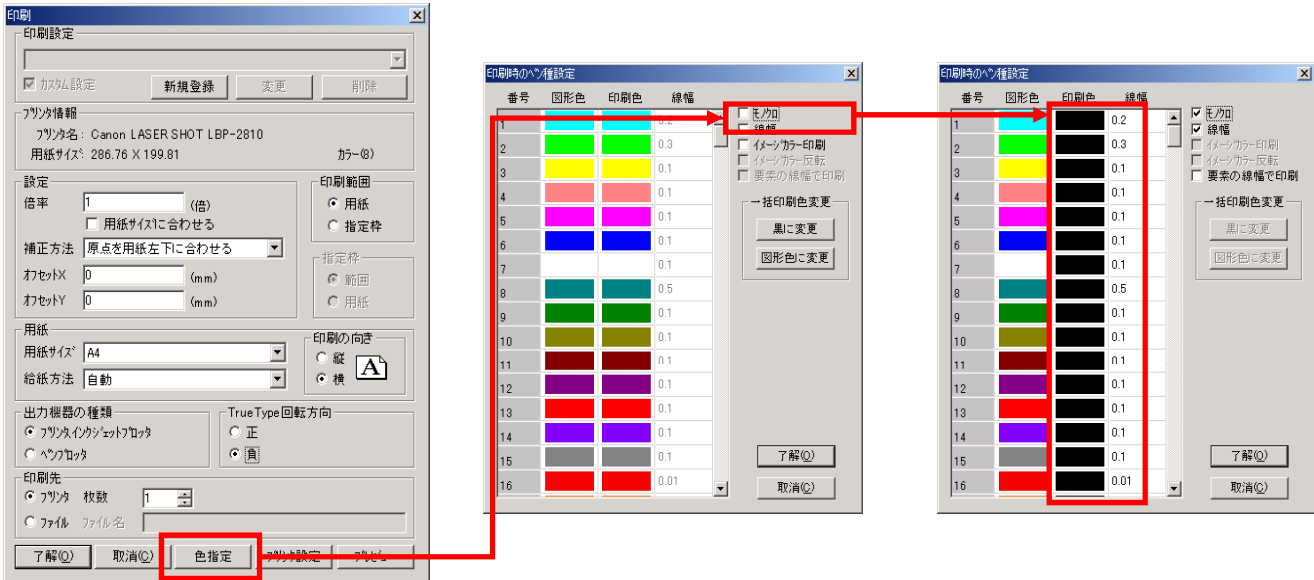
Q 7. モノクロのプリンターで印刷すると、線が薄く印刷される。

A 7. 印刷の色指定がカラーの状態になっていると思われます。

【ファイル】 → 【プリンタの設定】 または 【印刷】 → 【色指定】 をクリックします。

全ての線を黒で印刷する場合は、『モノクロ』『線幅』両方をクリックしてチェックを入れます。 → “印刷色” 側の色が、全て黒色に変更されます。

バージョン3.0以降の場合の設定になります。



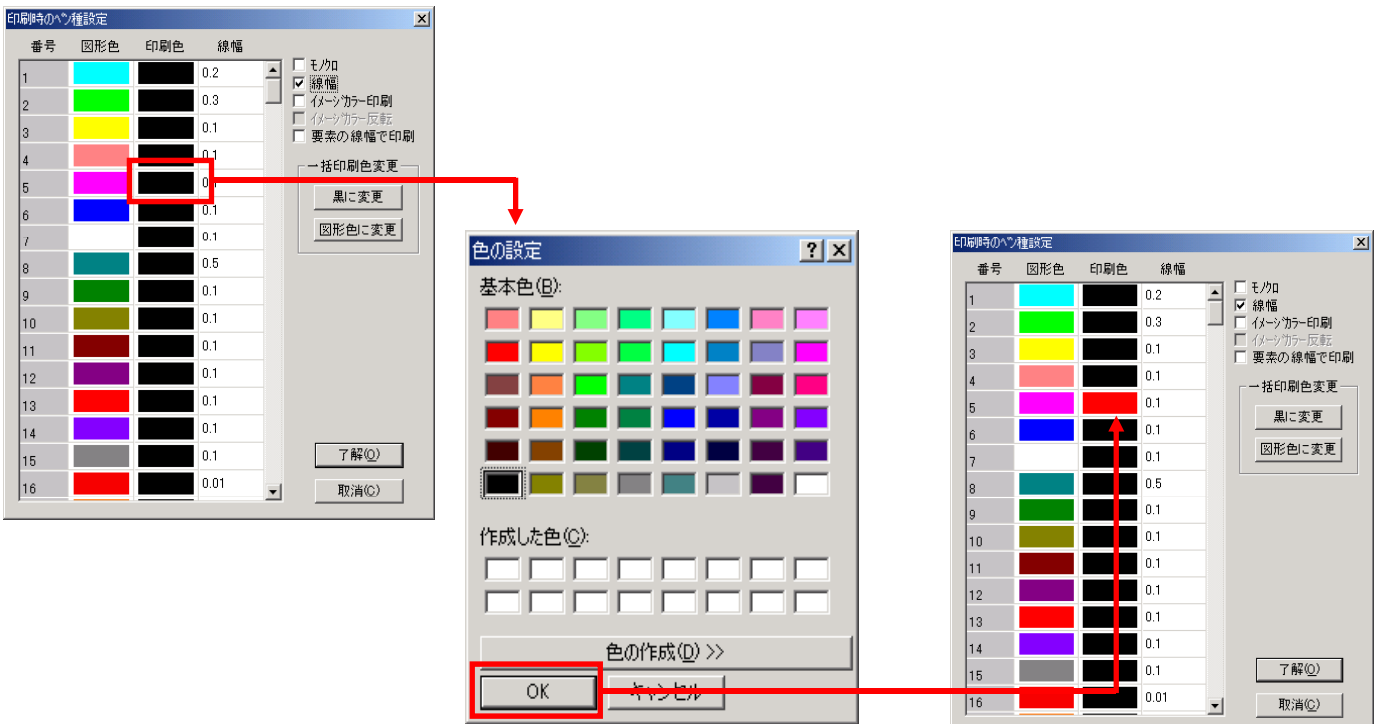
モノクロにチェックを入れず、「一括印刷色変更」の【黒に変更】をクリックします。黒以外の色にしたい番号の印刷色の枠上にカーソルを移動してダブルクリックします。

『色の設定』ダイアログが表示されます。

印刷したい色をクリックし【OK】をクリックして色を確定します。

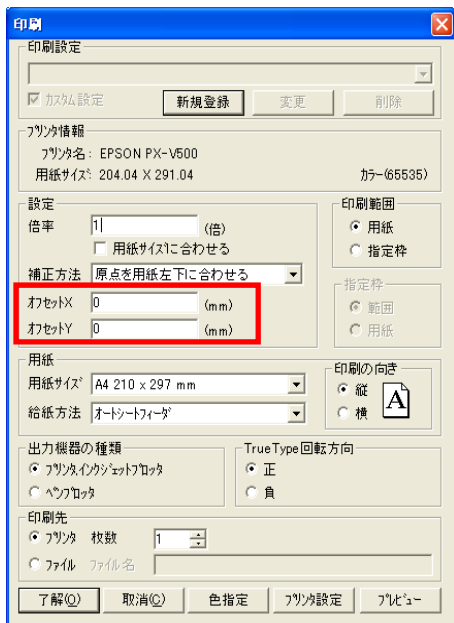
他の色も同様に変更します。

備考：部分的に色を変えて印刷したい場合



Q 8. 図面枠が切れてしまうので少しずらして印刷したい。

A 8. 【印刷設定】の『オフセット』を利用して、印刷時にずらします。



『オフセットX』・・・横方向に移動

『オフセットY』・・・縦方向に移動

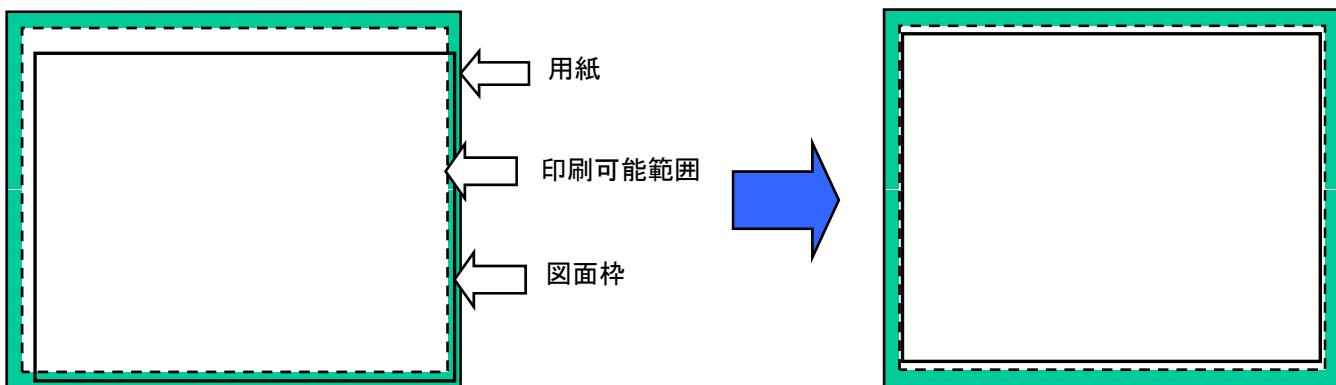
移動したい分の幅だけ、mm単位で数値を入力します。

『オフセットX』にそのまま数値を入力すると右方向
『オフセットX』にマイナスをつけて数値を入力すると左方向
『オフセットY』にそのまま数値を入力すると下方向
『オフセットY』にマイナスをつけて数値を入力すると上方向
に移動して印刷を実行します。

左下の図のような場合、少し左上に寄せると図面枠が印刷が可能になります。

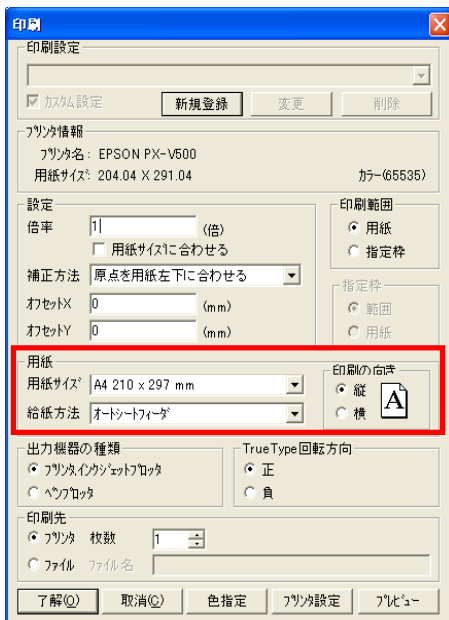
例) 『オフセットX』に「-2」
『オフセットY』に「3」
と入力します。

※ただし、印刷可能な範囲を超えると枠は印刷されません。その場合は枠をひとまわり小さくしてください。



Q 9. プレビューをすると切れて表示します。

A 9. 選択している用紙のサイズや向きは合っていますか？



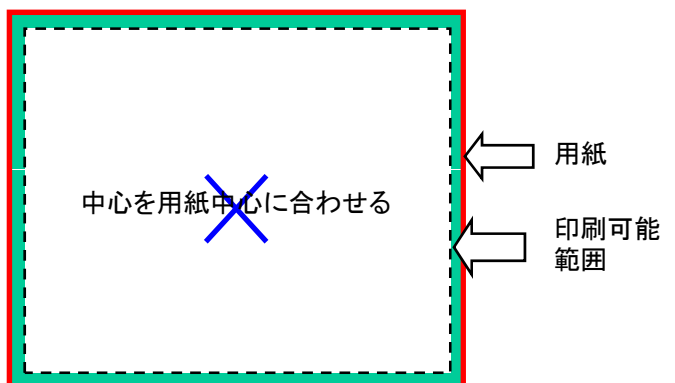
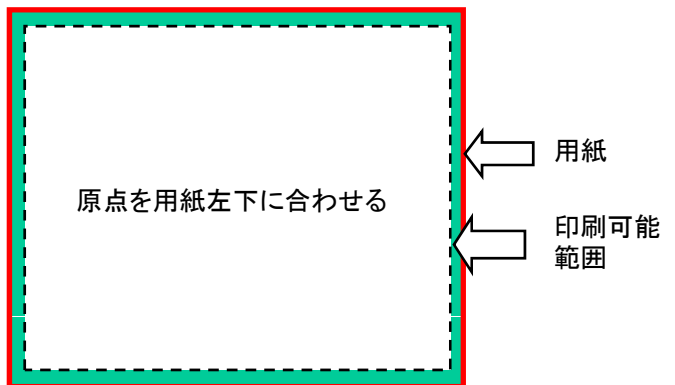
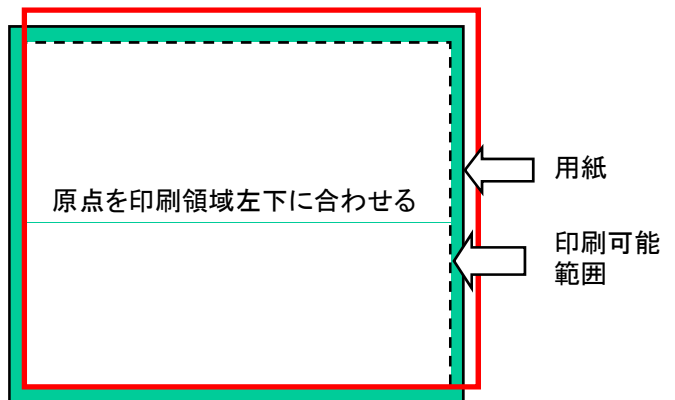
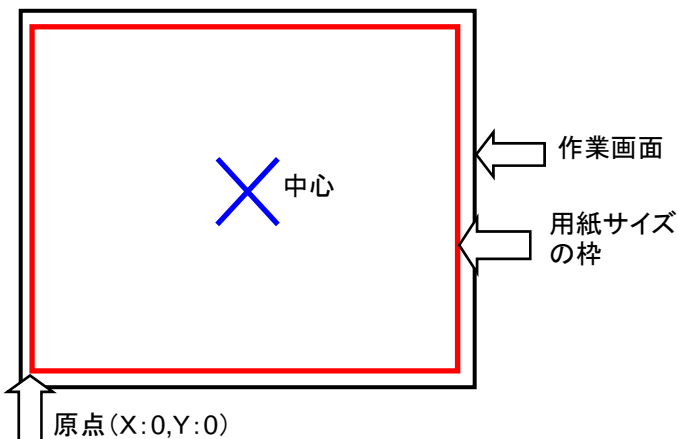
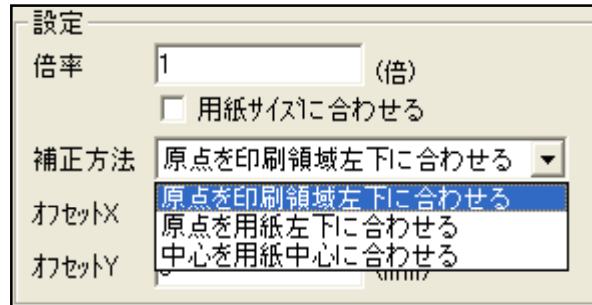
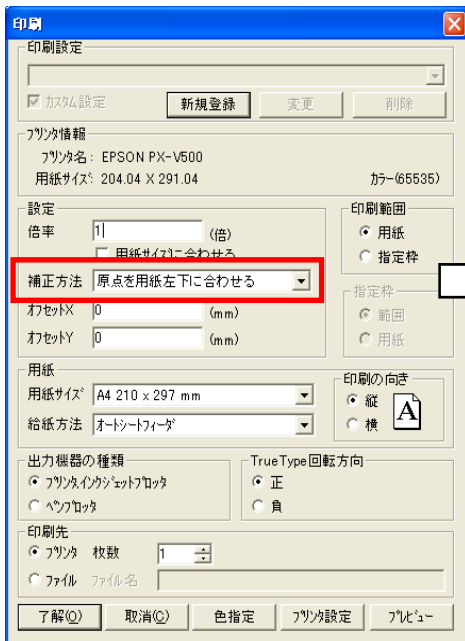
【印刷設定】で選択している『用紙サイズ』や『印刷の向き』が違っていませんか？

再度図面の用紙サイズを確認し、【印刷設定】の『用紙サイズ』と『印刷の向き』を選択しなおしてプレビューを行ってみてください。



Q 10. 『補正方法』の違いは？

A 10. 印刷時の基準点が違います。



『原点を印刷領域左下に合わせる』を選択すると印刷可能範囲の一番下に、作図の原点が来るようになります。V2.5以前をご使用で、現在もその頃の図面を印刷することが多い方や、その頃作成した図面枠を現在もご使用の場合はこの設定をご利用いただくほうが良いと思います。

『原点を用紙左下に合わせる』を選択すると作画画面とほぼ同じ状態で印刷されます。

『中心を用紙中心に合わせてる』を選択すると作画画面の中央が用紙の真ん中に来ます。A2サイズの図面をA3サイズで印刷したい場合などで、『用紙サイズに合わせて印刷』で印刷する場合にご利用いただくと便利です。

よくある質問 編集編

MENU

Q 1. 作図した後に縮尺を変更したいのですが。

A 1-①. 縮尺の違う別の図面に複写する（新しく縮尺の違う別の図面を作ります。）

A 1-②. 【編集】→【移動】を使用して縮尺を変更します。

A 1-③. 【編集】→【図面サイズ変換】を使用して変更します。（Ver. 3.2から）

Q 1. 作図した後に縮尺を変更したいのですが。

A 1-①. 縮尺の違う別の図面に複写する（新しく縮尺の違う別の図面を作ります。）

①元となる図面を表示します。

【ファイル】→【開く】→本図となる図面のファイルを選択して開きます。→画面に選択した図面が表示されます。

②新しい図面を作成します。

【ファイル】→【新規作成】で、画面上に2枚の図面が表示されます。（元図と無題の2枚）


③2枚の図面を横並びに表示します。

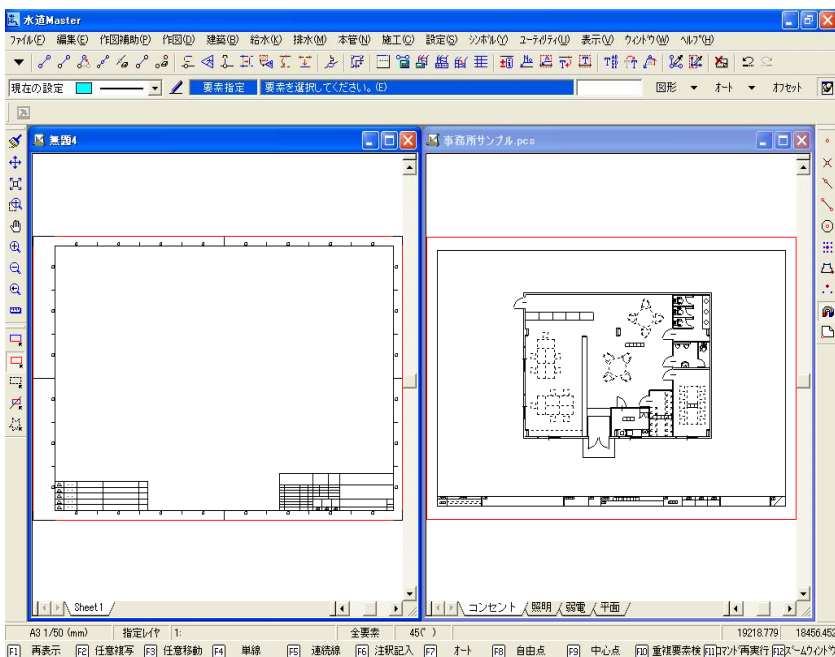
【ウィンドウ】→【並べて表示】で、2枚の図面の画面が横並びに表示されます。

④見やすい様に、それぞれの画面を全画面表示にします。

タイトルバーの青くなっている方が優先画面（アクティブ画面）になります。

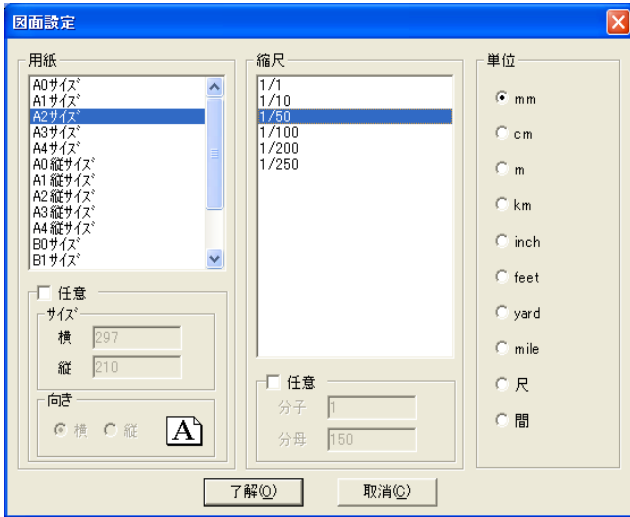
（優先（アクティブ）にしたい画面上をクリックするとタイトルバーが青色になり切り替わります。）

【表示】→【用紙枠】を選択するか、ビューボックスの  を選択します。



⑤新しい画面側の縮尺を変更します。

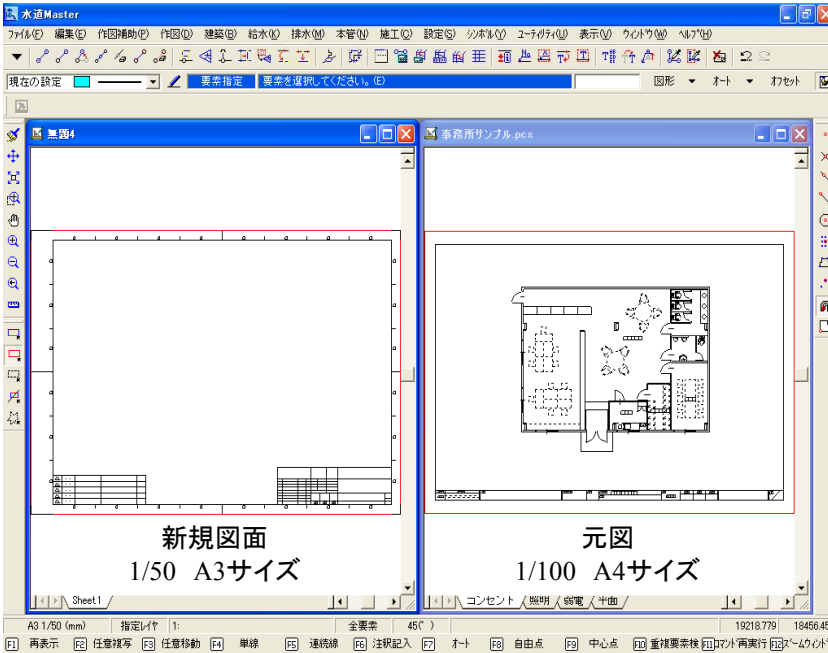
【設定】→【縮尺・用紙サイズ】→を選択するか、画面左下の **A4 1/1 (mm)** をクリックして、図面設定を開きます。



※【縮尺】の項目に選びたい縮尺がない場合は、**【任意】**をクリックし、任意の縮尺を入力します。

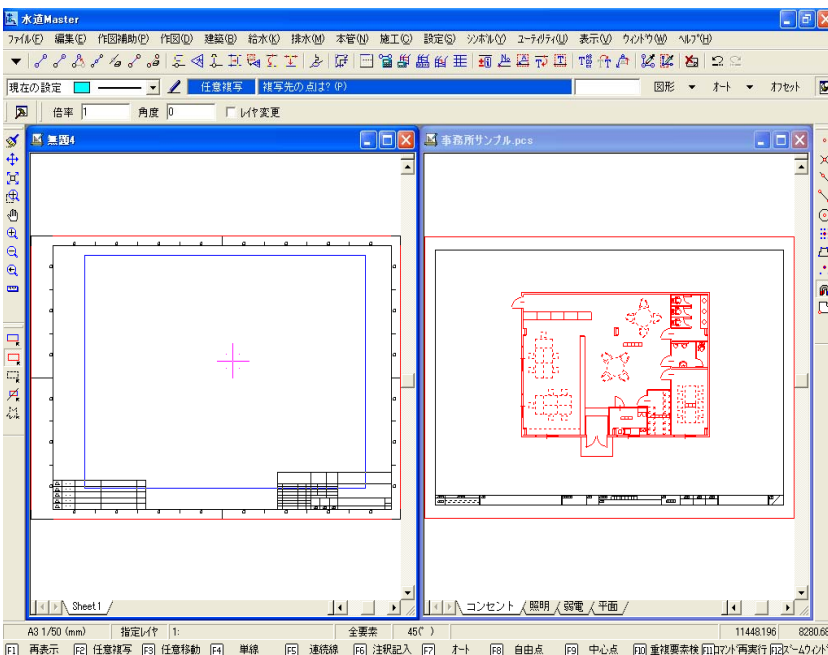
⑥元になる図面から、新規画面(無題)側に図面を複写します。
元図の複写したい図形部分を囲み選択します。(選択された部分が選択され、色が変わります。)

⑦【編集】→【複写】→【任意】→複写の基準となる点をクリックします。

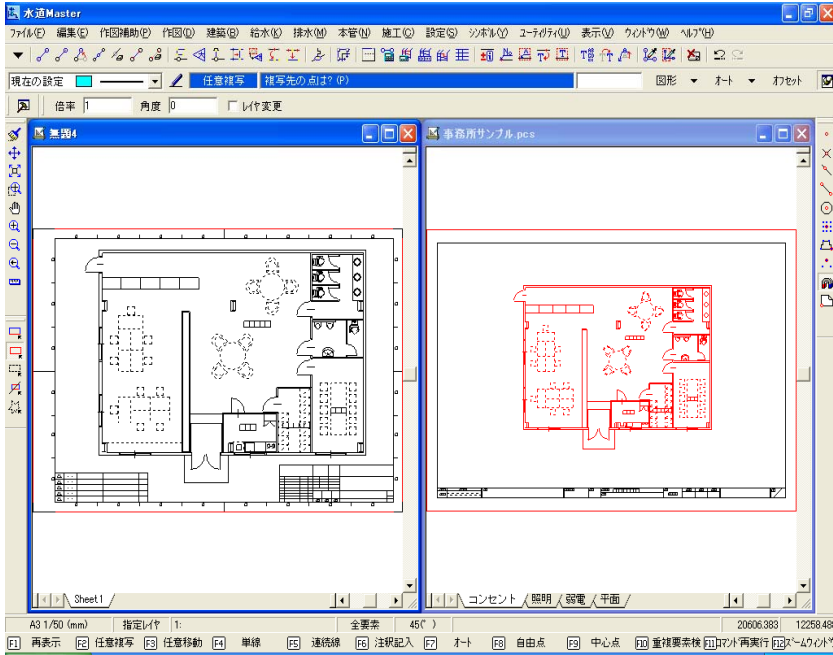


⑧複写先(新規画面(無題)側)の図面をクリックします(新規図面(無題)側がアクティブ画面になります。)

⑥で選択した図形の範囲が四角になって表示されます。



⑨取り付けたい位置をクリックして複写します。



⑩取り付けたい位置をクリックして複写します。
→縮尺にあわせて図形が大きくなって複写されます。

※この方法で複写すると、元のレイヤ情報はなくなり、複写先の現在の入力レイヤにすべて入ります。

A 1 - ②. 【編集】→【移動】を使用して縮尺を変更します。

- ①移動する図形を選択します。
- ②【編集】→【移動】→【任意】→移動の基準となる点をクリックします。
- ③画面上部のコマンドアシスタントバーの倍率を変更します。



○変えたい縮尺はわかっているけど倍率がわからない場合は・・・

『1/100』→『1/50』の場合は、『100/50』[Enter]→『2』(倍) (「/」を入れることで割り算をします。) というように、『元図の縮尺の分母/変えたい縮尺の分母』を入れて[Enter]すると倍率が出ます。

○表示されている寸法と計測した数値(【ユーティリティ】→【長さ計測】で計測)が合わなくて、倍率も良くわからない場合は・・・

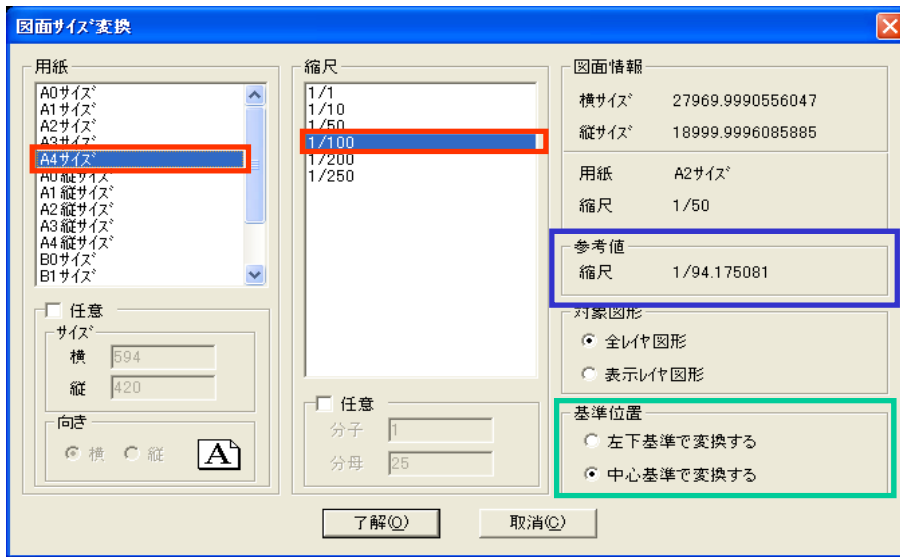
『表示されている長さ』と『計測した長さ』を入力して倍率を出します。
『表示されている長さ/計測した長さ』 [Enter]で倍率が出ます。

- ④移動の基準点をクリックします→移動先の点をクリックします。→大きさが変わって配置されます。

※移動するとき、『レイヤ変更』にチェックが入っている場合は、入力レイヤにすべて移動されてしまいます。レイヤを変更したくない場合は、『レイヤ変更』にチェックが入っているか確認し、チェックが入っている場合は、チェックを外してください。

A 1 - ③. 【編集】 → 【図面サイズ変換】 を使用して変更します。(Ver.3.2から)

①【編集】→【図面サイズ変換】



②「用紙」から変更したいサイズを選択します。

思う用紙サイズがない場合は、下の「任意」をクリックして、縦・横サイズを入力して用紙サイズを決めます。

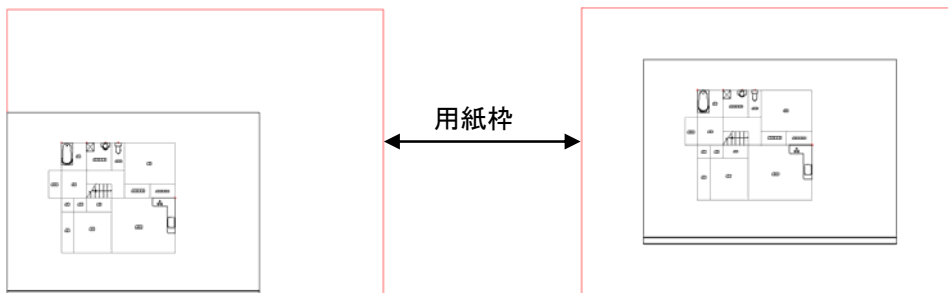
右側の「参考値」に、左で選んだ用紙のサイズに合わせる場合、どれくらいの縮尺にすれば用紙枠内に入るか、数字が表示されます。

③登録してある縮尺を選択するか、思う縮尺がない場合は、下の「任意」をクリックして、分母・分子の数字を入力して縮尺を決めます。

④「基準位置」をどこにするか選択します。

「左下基準で変換する」を選択した場合

「中心基準で変換する」を選択した場合



⑤【了解】をクリックして変換します。

ANDESシリーズはお客様のご意見から新機能の追加や改良を行なってきております。ご要望・ご意見等ございましたら遠慮なくお寄せください。また「ANDESにゆーす」に関しましても皆様からの沢山のご要望・ご意見等を待ちしております。**お問い合わせ・ご質問・ご意見の送り先**

メールアドレス: ANDESinfo@nakashima.co.jp またはFAX:086-234-8355 「ANDES NEWS質問」係まで。

システムズナカシマは、設備業者様のIT化をご支援しております。

全国設備業IT推進会
設備業の方々のIT活用を支援
全国設備業IT推進会
<http://www.setsubi-it.jp>

株式会社システムズナカシマ

岡山支店 TEL: (086) 234-8111 福岡営業所 TEL: (092) 481-9038
東京支店 TEL: (03) 5821-9761 仙台営業所 TEL: (022) 292-6627
大阪営業所 TEL: (06) 6396-5748 四国営業所 TEL: (0877) 58-0828
名古屋営業所 TEL: (052) -800-5911

