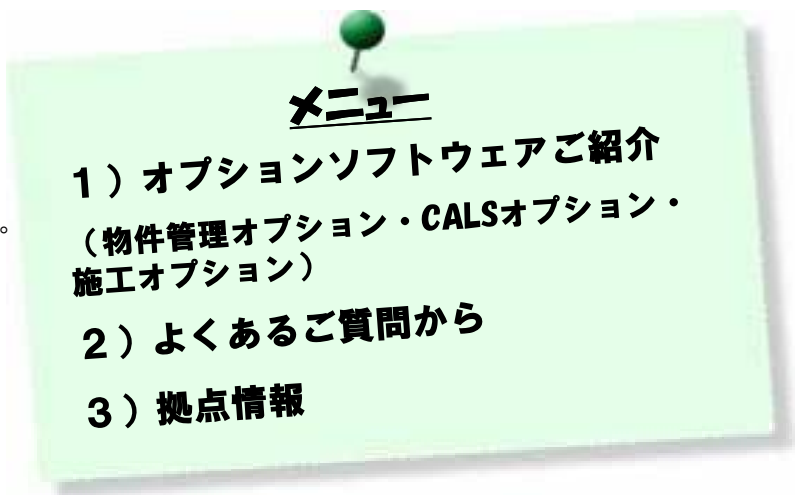


ANDES にゆ~すは毎月1日(休日の場合は休日明け)に発行しております。

まだまだ残暑が厳しそうですが、皆様はいかがお過ごしでしょうか。

今年の夏はゲリラ豪雨で、各地で水の被害や事故が報告されています。これからは台風もやって来ます。私も含めてですが、最近はどこでどのような自然災害が起こるか予測がつかない状態になっています。

秋の行楽シーズンで山や川にお出かけになることも多いと思います。皆様も自然を甘く見ずに、危ないと思ったら早めに行動して被害に遭わないように、楽しい行楽にしてくださいね。



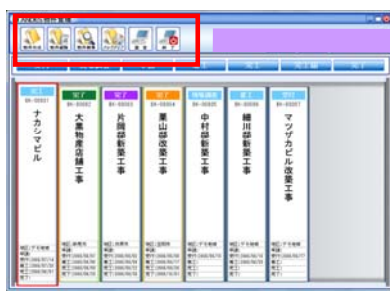
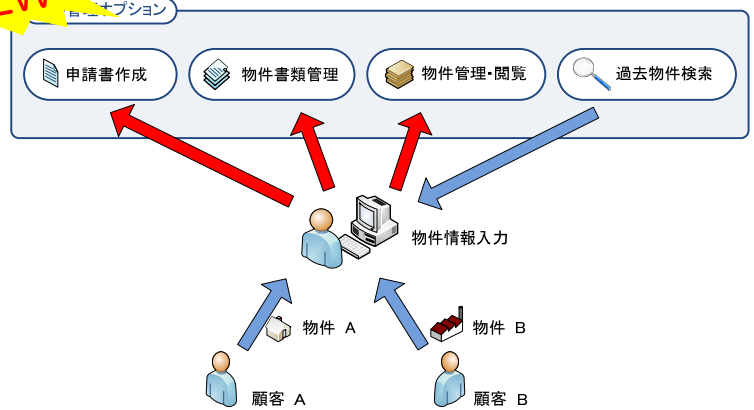
1. ANDESシリーズ オプションソフトウェアご紹介

物件管理システム

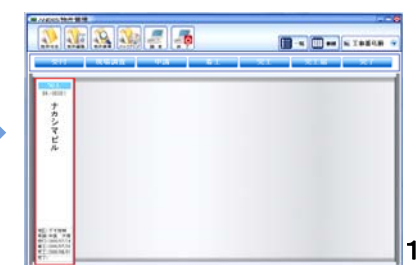
物件管理オプション

NEW

ANDES物件管理オプションは、工事件名ごとに申請書や図面と工事情報を管理するシステムです。図面だけでなく、文書や写真の管理も行えるため各種申請に必要な情報を取りまとめることができます。入力した情報がANDESの図面に反映されるため、最低限の入力で複数の申請書を作成することができます。また、必要なファイルごとに提出状況などの情報を入力できるため申請書の提出忘れを防ぐことができます。さらに様々な物件検索が行えるため、『過去の物件』や『未提出の申請書がある物件』など用途に応じた物件検索を行うことができます。



工事を受注した場合、物件の作成を行います。ウィザード形式で必要項目を入力または選択することで物件を作成することができます。



入力した物件の情報はANDESのフィールドへのあてうちが可能となります。物件管理で情報を入力しデータベースを更新したのち図面を開くと、ANDESのフィールドに物件管理の情報があてうちされます。

※申請書のフォルダに入っているもの図面に対して情報の連動が可能です。

工事場所情報

郵便番号 710-0007 → 住所

住所 岡山県倉敷市浅原1-19-52

建物名 ナカシマビル 部屋番号 105

住所 岡山県岡山市中島町1-2-3

建物名 部屋番号

電話番号 086-234-8111 (記入例) 012-345-6789

工事情報の住所が、図面の引用場所に反映されます。

給水装置工事設計審査申請書

申請日 平成 年 月 日 専用栓 施設消火栓 第 号

引用場所 岡山県倉敷市浅原1-19-52 部屋番号 105

住所 岡山県岡山市中島町1-2-3

所有者 氏名 中島 太郎 電話 086 234 8111



また、物件フォルダ内にあるANDESの図面ファイルであれば、フィールドで変更した情報が物件管理側でも反映されます。
 ※分割している住所などは、フィールドから物件管理に連動しません。

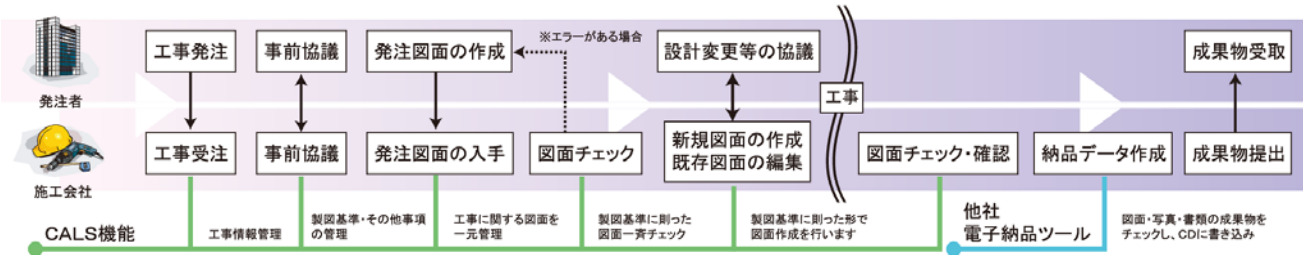
詳しい資料等ご希望の方は、概要書を用意しております。
 またデモンストレーション等も実施しておりますので、ご遠慮なく営業・サポート担当までご連絡ください。

電子納品図面チェック支援システム

CALSオプション

CALS機能は、「CAD製図基準(案)」(国土交通省 策定)に基づいた図面チェック機能をはじめ、工事件名による図面管理機能により、図面の取り扱いに特化し、受け取りから編集・提出まで一連の業務を強力にサポートします。

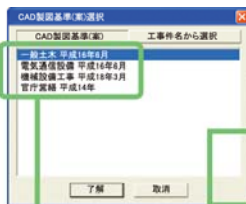
CALS機能の役割と流れ



各種製図基準(案)を搭載

入手した図面に各種製図基準(案)を適合する事ができます。

新規図面の作成の際にも各種製図基準(案)を元に図面作成を行う事が可能です。



製図基準(案)を熟知していなくても安心です。

対応基準(案)	年度	工種	
CAD製図基準(案)	平成16年6月	道路、地下、トンネル、橋梁、河川、海岸、砂防、ダム、都市計画(宅地・公園)	
CAD製図基準(案)	機械設備工事編	平成18年3月	水門、排水ポンプ、トンネル(換気、非常用)、融雪、道路排水、共同溝、遠隔操作監視
CAD製図基準(案)	電気通信設備編	平成16年6月	変電施設、トンネル防災、道路・橋梁照明、共同配電経路、無線・警報、反射板、鉄塔、CCTV設備情報システム(道路・河川)、災害情報ネットワーク(雪)量計システム
建築CAD図面作成要領(案)	官庁営繕	平成14年	官公庁施設の建設・改修に関わる工事全般 建築物、電気設備、機械設備、給排水設備など

エラーチェック・修正機能

エラー箇所のグレー表示機能により、間違いを確実に把握する事ができます。

エラー項目については、専用修正機能により、ワンタッチで図面修正する事が可能です。



1.6 (E19) → 1.6 (E19)

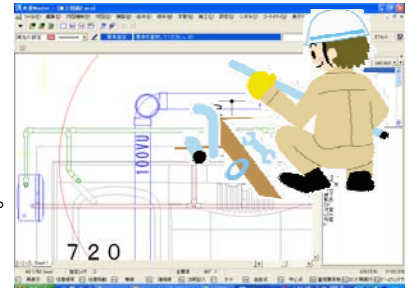
フォントや文字サイズを自動修正。

----- → -----

線幅や線種を自動修正。

施工図オプション

普段の図面は上下水申請図がメインだが、複線での配管施工図を描くこともある方にお勧め！
管種、口径を選択しルートをクリックするだけで継手を自動発生させながら配管作図できます。
TOTO、INAXの機器データも標準搭載しており、汎用CADに比べ格段の使いやすさになっております。
設計変更後のルート変更も、配管をドラックするだけで完了します。



施工配管の基本操作

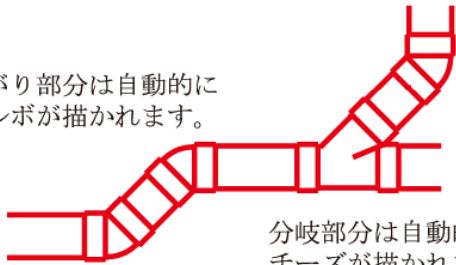
配管の系統を選択してクリックするだけで複線の配管を作成でき、曲がり部分は縮尺に合ったサイズのエルボ・チーズが自動的に配置されます。



配管の系統を選択できます。
系統を変更すると管種・継手も自動で変更されます。

長さを決めて配管できます。

曲がり部分は自動的にエルボが描かれます。



分岐部分は自動的にチーズが描かれます。



管の種類変更が可能です。

管の口径変更が可能です。

継手種類変更が可能です。

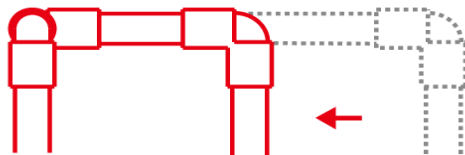
継手向き変更が可能です。

曲り・大曲りの変更可能です。

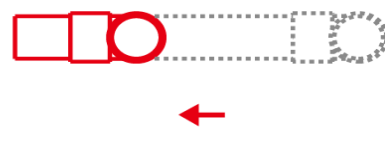
施工図の変更

配管移動や配管伸縮も変更したい配管をクリックするだけで行えます。管情報・継手形状の変更も一括で行えます。

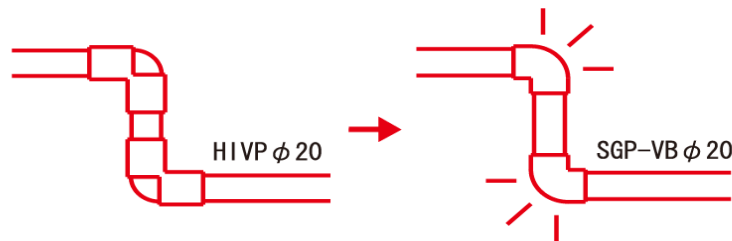
【配管移動】



【配管伸縮】



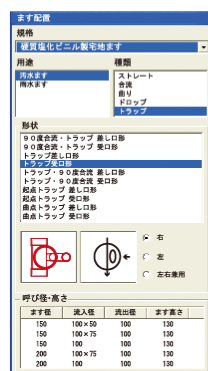
【管情報・継手形状変更】



施工図用柵配置

施工図用の柵が各種登録されており、リストから形状を選択するだけで柵の配置が行なえます。

向きなどはカーソルを動かすだけで自動で調整できます。



汚水柵45度合流右
150-100×75 130H



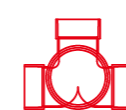
汚水柵トラップ90度合流
150-100×75 130H



汚水柵ドロップ90度合流
150-100 130H



汚水柵45度/90度合流段差付
200-100 130H



汚水柵左右合流段差付
150-100 130H



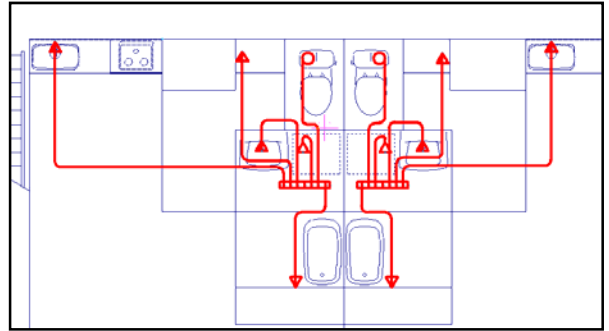
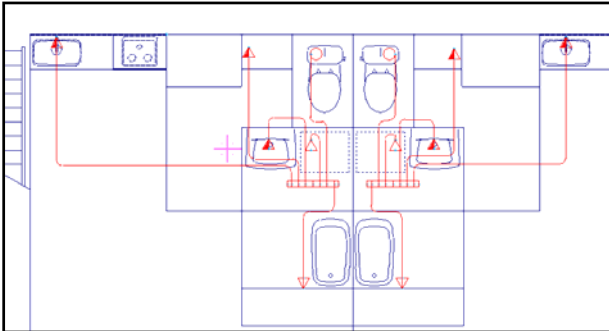
汚水柵90度曲り右
150-100 130H

2. よくあるご質問から

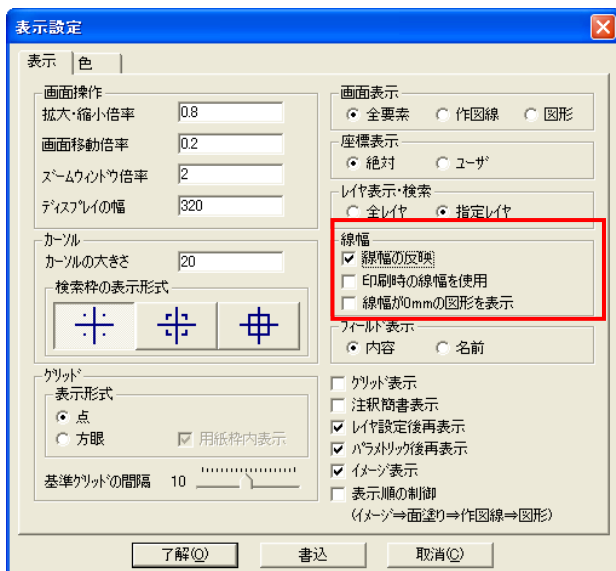
ANDESシリーズ共通

Q1.画面上で線の太さを表示して作図したい。

A1.【設定】で表示を変更することができます。



【設定】→【表示】を選択するか、作業画面中央下部の「全要素」と表示されている部分をクリックします。



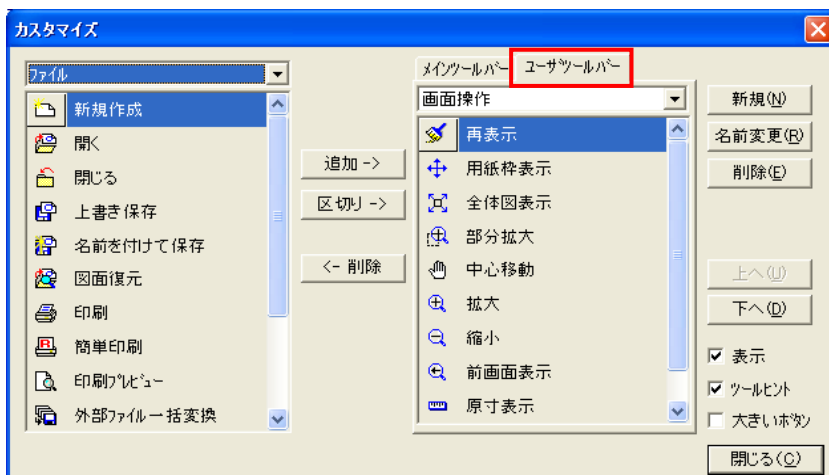
「線幅」の「線幅の反映」にチェックを入れます。
作図時に線幅を指定した線を使用している場合はここだけ
チェックを入れます。
【印刷】の「色指定」の線幅を反映させたい場合は
「印刷時の線幅を使用」にチェックを入れます。

変更した設定を基本の設定にしたい場合は[書込]をクリックし
て終了します。

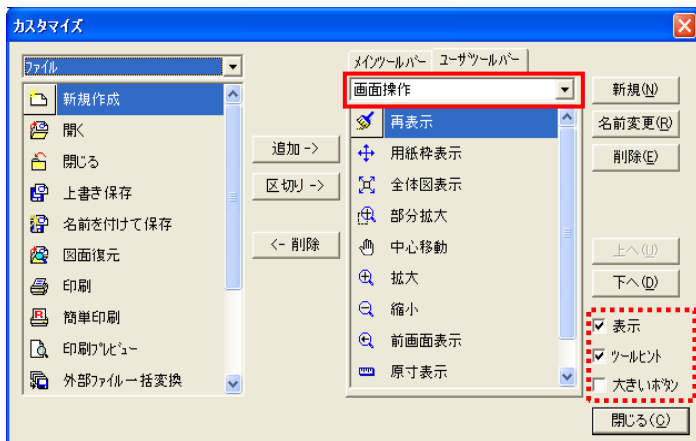
Q2.作業画面上に表示していたツールバーが消えてしまった。

A2.【ユーティリティ】→【カスタマイズ】→【ツールバー】で表示します。

【ユーティリティ】→【カスタマイズ】→【ツールバー】を選択します。

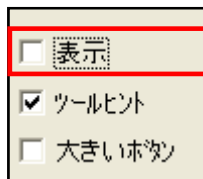


「ユーザーツールバー」が前面に表示されるよう
に、タブをクリックします。

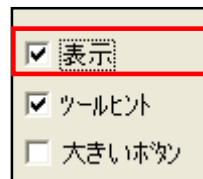


ツールバーのグループの名称を選択します。ダイアログ右下の表示のチェックを確認し、「表示」にチェックが入っていない場合は、クリックしてチェックを入れます。

ツールバーが表示されていない場合の設定表示



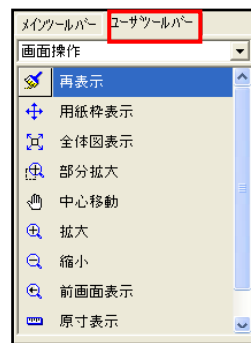
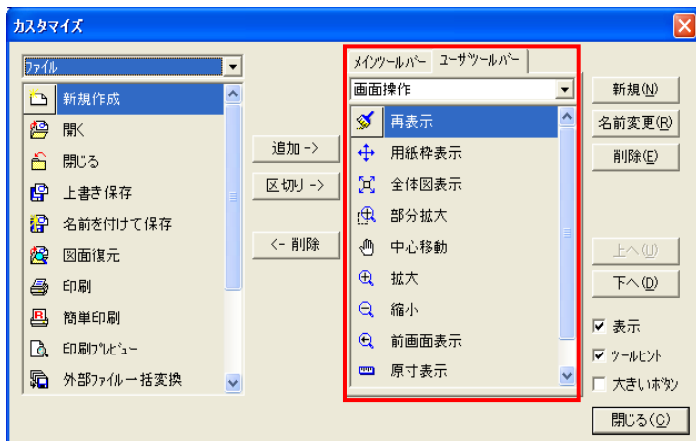
ツールバーが表示されている場合の設定表示



Q3「ツールバー」によく使用するアイコンを追加したい。

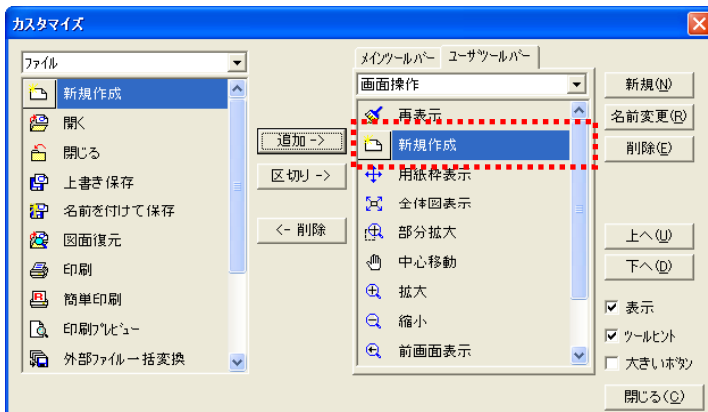
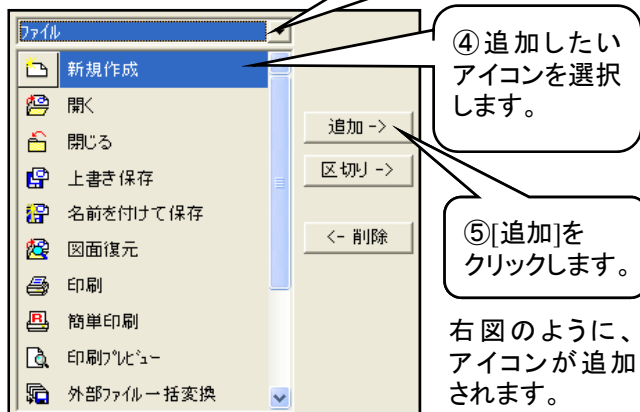
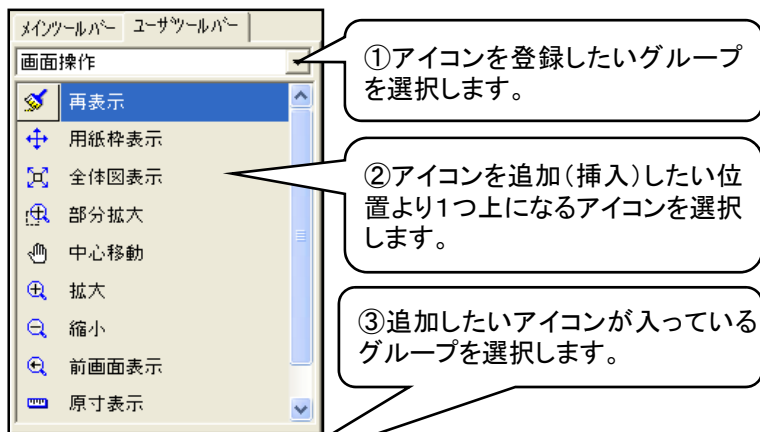
A3.アイコンを追加(および、編集)する手順をご説明します。

【ユーティリティ】→【カスタマイズ】→【ツールバー】を選択し、「メインツールバー」または「ユーザツールバー」を選択します。

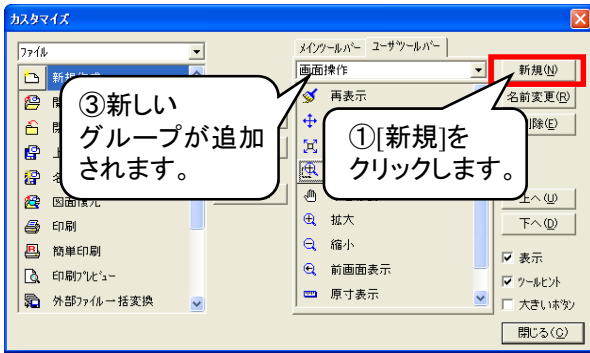


※「メインツールバー」の初期値は、グループが何も登録されていないため、何も出てきません。

【ユーザツールバー】にアイコンを追加する



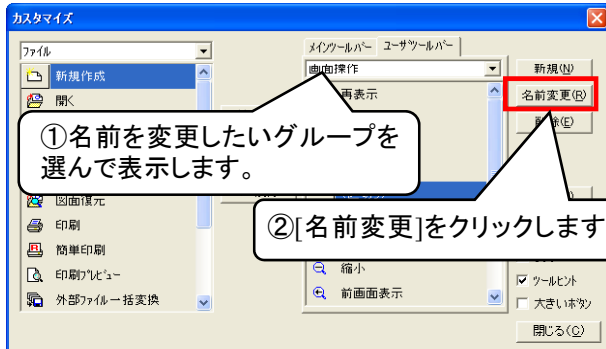
新しいグループを追加したい場合



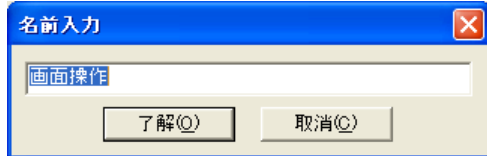
②ポップアップ画面が表示されます。
新しいグループの名前を入力して[了解]をクリックします。



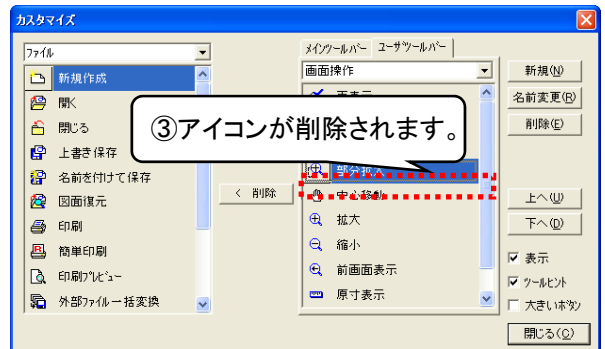
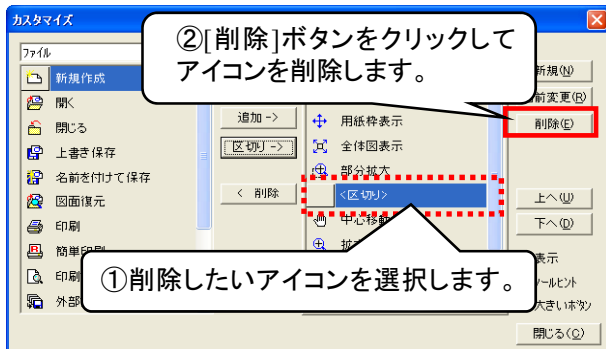
登録してあるグループの名前を変更したい場合



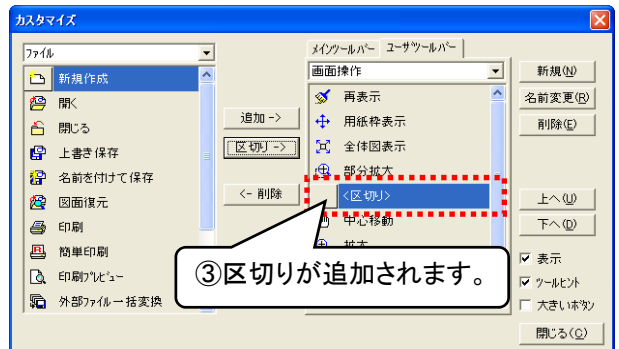
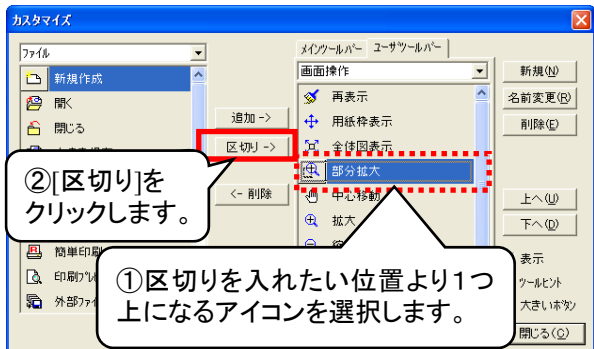
③名前を変更して[了解]をクリックします。



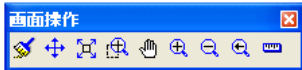
不要になったアイコンを削除したい場合



見やすいように区切りを入れたい場合



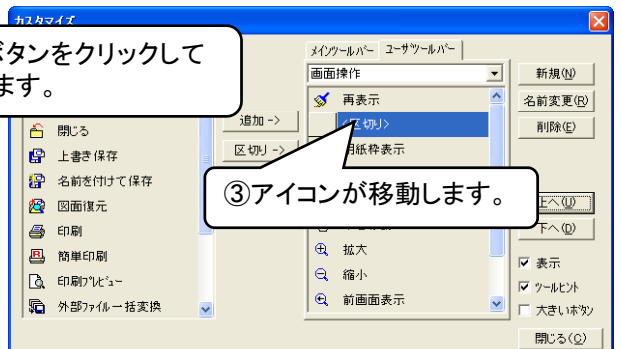
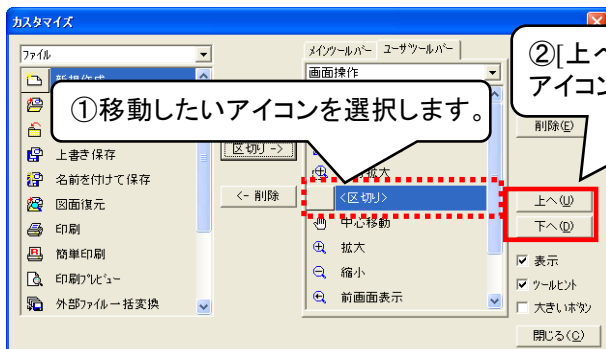
アイコン表示例



アイコン表示例



順番を入れ替えたい場合

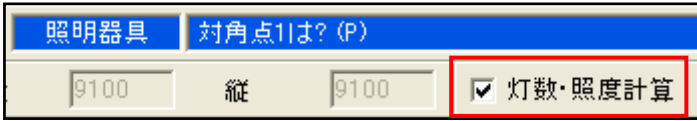


ANDES電設Win専用機能から

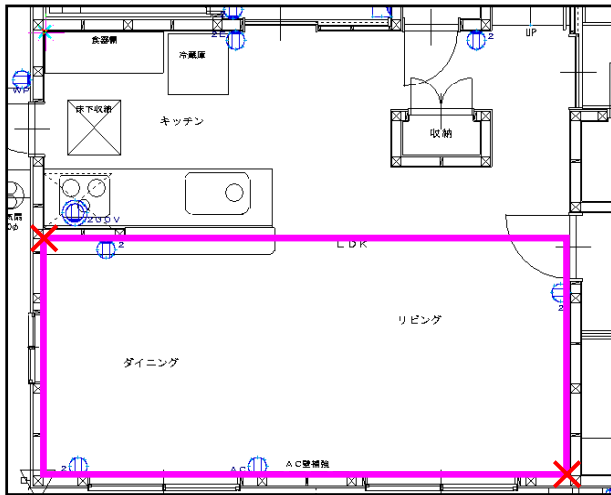
Q1.【照度計算】の方法を知りたい。

A1.照度計算をしながら照明器具を配置し、計算結果を出力する手順をご説明します。

1.【電気】→【照明器具】→□灯数・照度計算にチェックが入っていない場合は「□」をクリックしてチェックを入れます。



2. 照明を配置する範囲を対角2点または3点で取ります。



照明を配置する範囲を部屋を対角にクリックして指定します。

3. 下のダイアログが表示されます。



室指数

①『部屋用途』・・・部屋の種類を選択します。横のボタンをクリックすると、部屋別の照度などのマスタを追加・変更・削除できます。



ここで設定されたものが「設計照度」として表示されます。

②図面で指定した範囲と①で選んだ部屋の設計照度を元に自動計算された数字が入ります。

③『高さ』・・・天井までの高さを入力します。

④『作業面の高さ』・・・机の上などの高さを入力します。

⑤『器具下がり』・・・ペンダント型のような器具を使用する場合、天井から吊り下げる長さを入力します。

⑥③～⑤の数値を元に自動計算された数字が入ります。

⑦右記の数式に従って出た「室指数」が入ります。

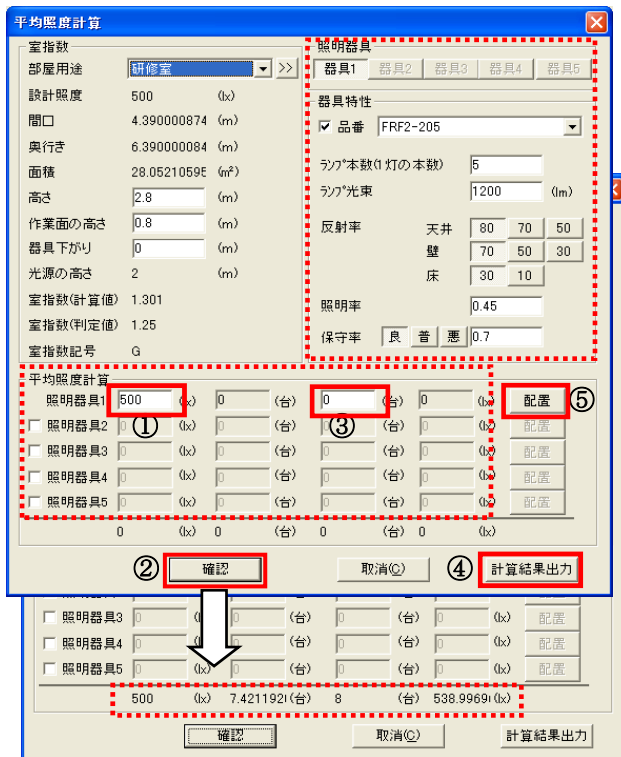
$$\text{室指数} = \frac{\text{間口} \times \text{奥行}}{\text{間口の高さ} \times (\text{間口} \times \text{奥行})}$$

(※単位はm)

⑧下記の数式によって出た数値を元に、室指数の表から該当する記号が自動的に入ります。

$$\text{灯数} = \frac{\text{照度}(\text{lx}) \times \text{面積}(\text{m}^2)}{\text{ランプ光束}(\text{lm}) \times \text{照明率} \times \text{保守率}}$$

室指数	記号	A	B	C	D	E	F	G	H	I	J
	範囲	4.5	4.5	3.5	2.75	2.25	1.75	1.38	1.12	0.9	0.7
		以上	以上	2.75	2.25	1.75	1.38	1.12	0.9	0.7	以下



『照明器具』

使用する照明器具が、「松下電工照明資料」の器具特性が書いてある品番であれば、その品番を選択することにより、自動的に情報が下の欄に入力されます。

器具特性の品番は、公共施設用のカタログにある品番(型名)です。一般の照明器具の場合は、お手数ですが各メーカーの照明カタログより必要事項を参考に入力してください。

品番が無い場合は、『□品番』のチェックを外し、下の欄に任意の数値の入力と率の選択をしていきます。

※設計者向けの解説等の参考資料が下記のURLにPDFで提供されています。よろしければ参考にしてみてください。

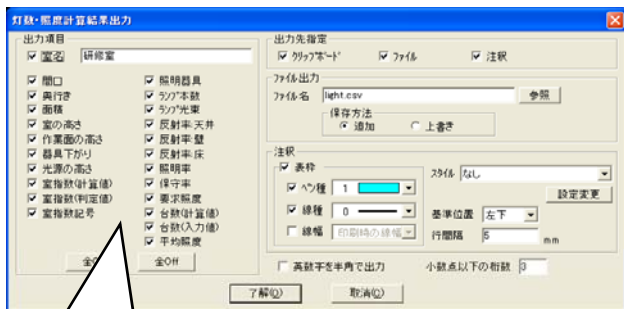
<http://biz.national.jp/Ebox/sekkei/index.html>

『平均照度計算』・・・照度や器具の台数を入力します。

①に照度を入力し、②の[確認]をクリックすると、計算で出た照度・台数の結果が横と下に表示され、③に計算から割り出した灯数が入ります。

『計算結果出力』・・・計算結果をクリップボード・CSVファイル・CADデータの3パターンで出力することができます。

[計算結果出力]をクリックすると、左図のダイアログが表示されます。



出力したい項目だけ絞り込むことができます。

出力先指定

クリップボード・・・クリップボードに保存され、ワードやエクセルの[貼り付け]を選ぶと、計算結果の表を図形として貼り付けることができます。

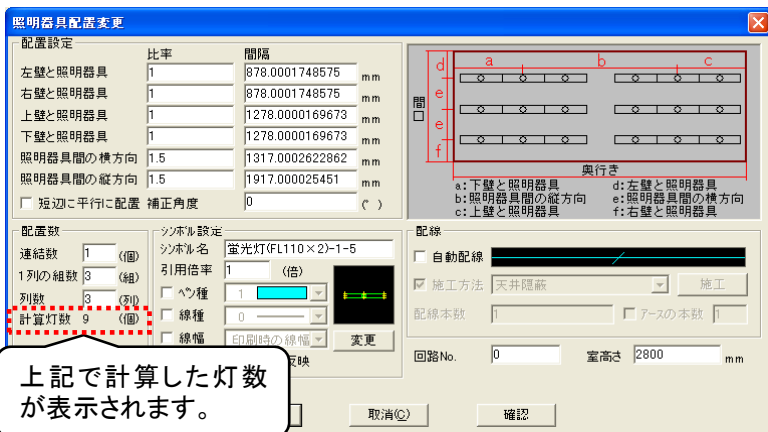
ファイル・・・指定したフォルダにCSV形式のファイルを作成することができます。エクセルなどに取り込むことができ、そのまま取り込んだソフトウェアで修正もできます。

注釈・・・[了解]をクリックすると、右図のような表がカーソルについてきます。マウス左ボタンをクリックして配置します。

⑤ [配置]をクリックすると、図面の作図画面に戻ります。

室名: 研修室	
間口 (m)	4.390
奥行き (m)	6.390
面積 (㎡)	28.052
室の高さ (m)	3.000
作業面の高さ (m)	0.800
器具下がり (m)	0.0
光源の高さ (m)	2.200
室指数 (計算値)	1.183
室指数 (判定値)	1.250
室指数記号	G
照明器具	FRF2-205
ランプ 灯数	5
ランプ 光束	1200.000
反射率 (天井)	80
反射率 (壁)	70
反射率 (床)	30
照明率	0.450
保守率	0.700
要求照度 (lx)	600.000
台数 (計算値)	8.905
台数 (入力値)	9
平均照度 (lx)	606.372

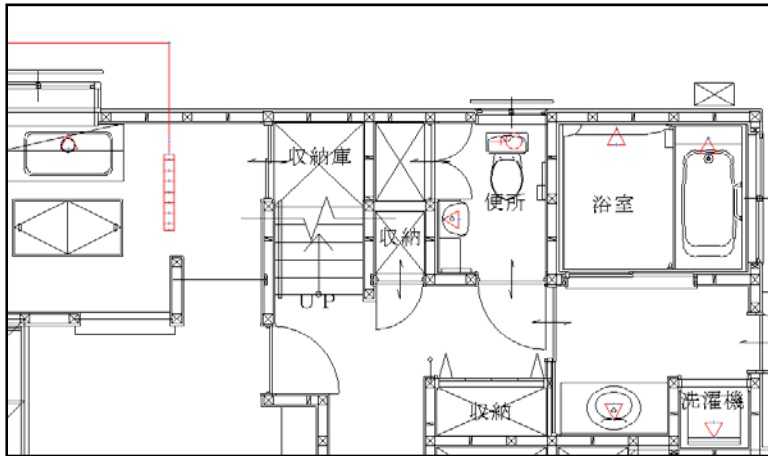
計算した灯数を元に配置数を入力して、照明器具を配置していきます。



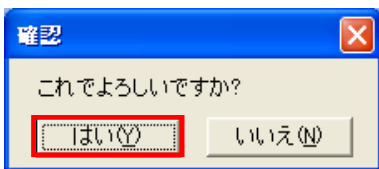
上記で計算した灯数が表示されます。

Q1.給水のさや管ヘッダー式作図方法を知りたい。

A1.さや管の自動作図と編集の操作をご説明します。



- 1)【給水】【給水管】で、メータからヘッダーまでを作図します。
- 2)【給水】【器具配置】で、給水栓を配置して行きます。
- 3)【給水】【さや管自動作図】を選び、ヘッダーをクリックします。
- 4)ヘッダーに接続する器具を選択します。
ヘッダーに接続したい器具を範囲で囲むか、キーボードの[SHIFT]キーを押しながら給水栓をクリックしていきます。
指定が終了したら、マウス右ボタンをクリックします。

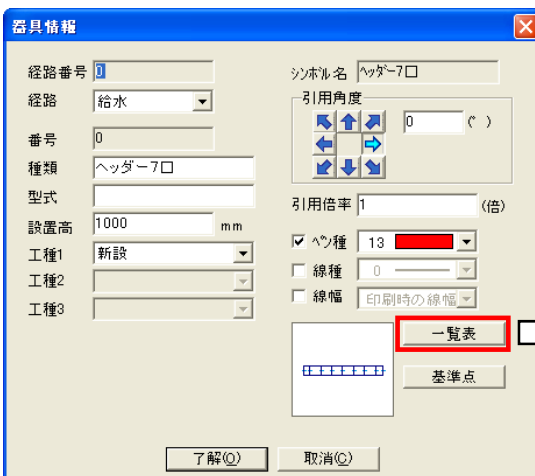


左図のような確認のダイアログが画面上部中央に表示されます。良ければ[はい]をクリックします。

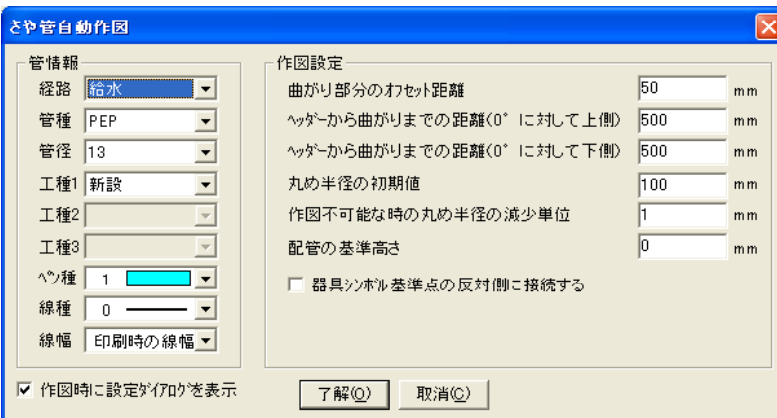
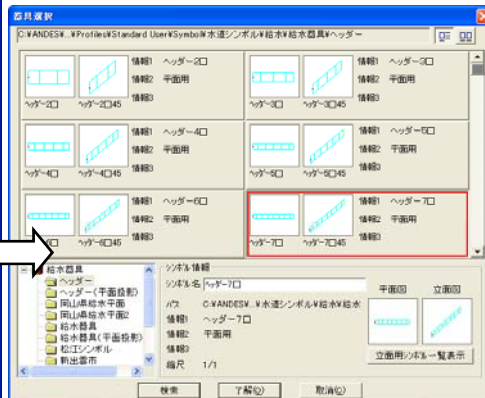
選んだヘッダーの数より給水栓の数が多い場合は、画面の左下に下記のようなメッセージが表示されます。

ヘッダー口は選択された全ての器具を接続出来ません!!

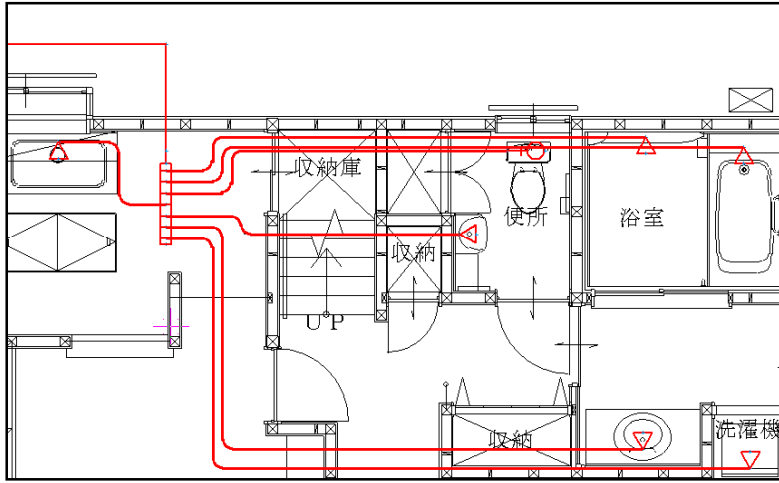
そんなときには！



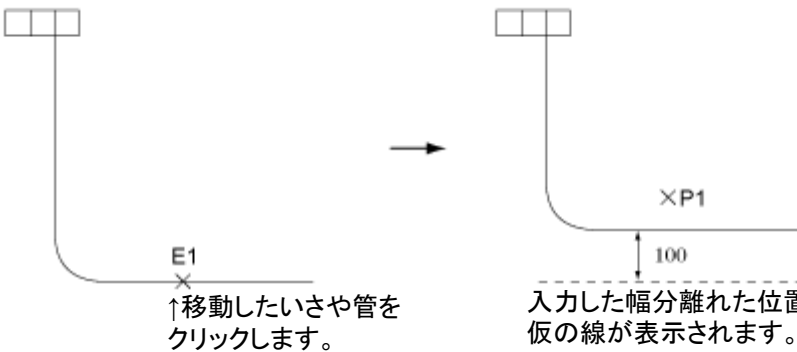
【給水】【情報変更】を選び、[一覧表]をクリックし、給水栓の数以上のヘッダーを選択して[了解]します。



「さや管自動作図」ダイアログが表示されます。管の情報や、作図時の管の丸め半径の設定を確認し、必要に応じて設定を変更します。設定が終了したら[了解]をクリックします。



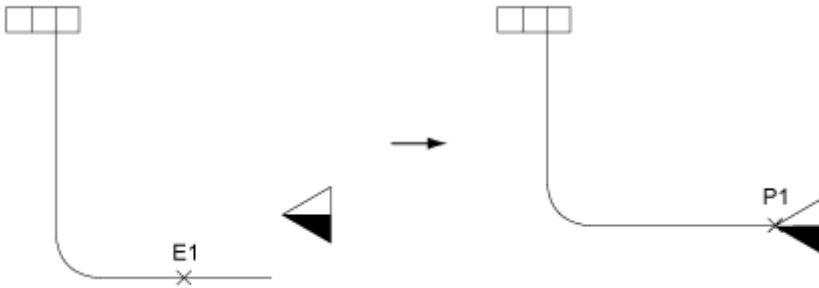
左図のように自動的に配管が作成されます。
重複して見えにくい場所などを編集します。
【給水】【さや管編集】【ルート変更】を選択します。
編集したいさや管をクリックします。



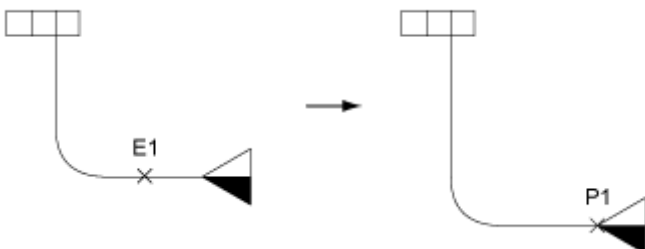
壁からの距離を指定したい場合は、
『オフセット』にチェックを入れます。

左図のように移動したい線分をクリックし、
右側の空欄に移動幅を入力します。
(チェックを入れると数値を入力できるようになります。)

入力した幅で、選んだ線を基準に仮の線が表示されます。
移動したい方向にカーソルを移動し、
マウス左ボタンをクリックして確定します。



移動した先の器具または管に接続する場合は、
『接続』にチェックを入れます。



移動したとき、器具も一緒に移動したい場合は、
『器具移動』にチェックを入れます。

※器具に複数の管が接続されていたり、
移動しようとする管が分岐されている
場合はルート変更はできません。

東京支店情報

☆☆☆の美味しいケーキ屋さん！

茨城県つくば市にある、フランス菓子工房「コート・ダジュール」では、味・見た目ともにおいしく可愛いケーキやクッキー等、様々なお菓子が売られています。私がよく食べるのはシュークリームなんですけど、皮はパリッと香ばしく、中のクリームはバニラの香りがきいていて、本当にホッペが落ちそうです！

生地は筑波山麓の牛乳や北海道の生クリーム、バター、小麦粉などを使用。果物は熊本のマンゴーや山梨の桃など旬のものを産地から直接取り寄せて素材を生かした商品が多く、全体的に甘さがひかえめで、「甘いのはちょっと・・・」という方でもおいしくいただけるかもしれません。

また、家からちょっと遠いので直接買いには行けない、という方はオンラインショッピングでコート・ダジュールを味わっていただくことができますよ。



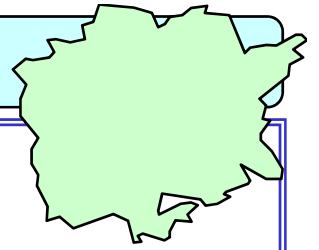
フランス菓子工房 コートダジュール
■茨城県つくば市新井19-26
TEL 029-858-3094
URL <http://www.la-cotedazurl.com/>

おすすめスポット情報(^-^)



茨城県牛久市にあるワイン工場をご紹介します。シャトーカミヤは、日本初の本格的ワイン醸造場であり、日本のワイン発祥地のひとつです。ドラマ、『花ざかりの君たちへ』への撮影場所となったり、平成20年6月9日付で国指定重要文化財に指定されたそうです。施設内には、明治の面影を残す煉瓦造りのレストランや資料館があります。また、毎年10月にはワイン祭りが開催されます。青空の下で、もろみワインの試飲会、自然の中で楽しむワインとバーベキューはいかがですか？





Eee PC 901-X ホワイト

使用体験レポート

不定期第一回

買ってしまいました、EeePCの新型を。ボーナスが出た時と、8.9インチの新型のEeePCとの発売日が近かったこともあり、勢いで買ってしまいました。色は、ブラックとホワイトの二色ありましたが、ここは私の心と同じ白を選びました。早速起動させてみましたが、OSはXPHomeなので初回の設定はサクサクと完了して、対ウィルスソフトとして、ライセンズが余っていたウィルスバスターをセットアップ。ただし、ここで間違えてドドライブにインストールしてしまつた為に、あつという間に残り要領が500MBを切つてしまつてしまいました。……。

すぐさま、アンインストールをかけて再度、ドドライブにインストールしました。その後、無線LANの設定も無事

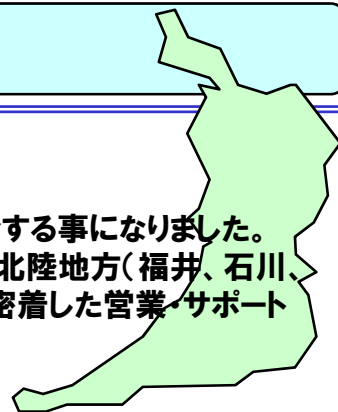
完了して、インターネットとメール、スカイプの出来る設定が完了しました。で、ここで問題が発生しました。さてこのEeePCどう使用しましょうか……。買ったのはいいけど、使い道何も考えていなかったりします。何か、おもしろい使い方がないかこれから考えていきたいと思えます。今のところの使い道は、家中で持ち歩いて、ユーチューブを見ることぐらいですので。ちなみに、重さ約1.1kgと、軽いのと電池の持ち時間も約8.3時間と長いので持ち歩くのは便利です。

次回に続く

大阪営業所だより

こんにちは、大阪営業所・CS課の庄子裕介です。

遅くなりましたが、平成20年5月1日から大阪営業所は北陸出張所と統合する事になりました。今までの近畿地方(大阪、京都、奈良、和歌山、滋賀、兵庫)にあわせて、北陸地方(福井、石川、富山)も対応させて頂くことになりました。今後も今までと変わらず地域に密着した営業・サポートを行って参りますので、宜しくお願い申し上げます。



私のおすすめ！観光スポット！

さて大阪営業所では今回、地域情報として北陸地区サポート担当の私、庄子が選んだ観光スポットをご紹介します。

黒部ダム 富山県



その建設は世紀の大事業として語り継がれ、中でも破砕帯との格闘は石原裕次郎主演の映画「黒部の太陽」に描かれた事でも有名です。昭和31年から始まったダム建設には当時の金額で513億の巨費が投じられ、延べ1,000万人もの人手により、実に7年の歳月を経て完成しました。観光名所としてよく知られています

兼六園 石川県



水戸偕楽園(かいらくえん)、岡山後楽園(こうらくえん)とならぶ日本三名園の一つ、兼六園。兼六園は江戸時代の代表的な大名庭園として、加賀歴代藩主により、長い歳月をかけて形づくられてきました。金沢市の中心部に位置し、四季折々の美しさを楽しめる庭園として、多くの県民や世界各国の観光客に親しまれています。

東尋坊 福井県



荒々しい岩肌の柱状節理が延々と1kmに渡って続く勇壮そのものの東尋坊は、国の名勝・天然記念物に指定されています。なかでも岸壁の高さが25メートルに及ぶ大地の断崖は勇壮というより壮絶で、日本海の荒波が打ち寄せる姿は恐ろしいほどの迫力です。遊覧船ではライオン岩、ろうそく岩など自然の造形が目を楽しませてくれます



最近大分朝晩は過ごしやすくなってきましたね。虫の音が聞こえてくと秋だなあと実感します。秋は、行楽シーズンですね。東北地方では、河原等で親しい仲間と集い芋煮会をするという恒例イベントがあります。調べて見ると他の地域でも行われているようですね。というわけで、今回は芋煮会についてご紹介したいと思います。

芋煮会ってなあに？

芋煮会は、親睦を深める行事として様々なグループで行われます。地域によって呼び名が「芋の子」「鍋っこ」「きのこ山」と呼ばれ親しまれています。河原やキャンプ場等で、芋煮鍋を作って食べる宴会の一つです。春のお花見、夏のバーベキューのような感じでしょうか(^_^)盛んに行われているのは、山形・仙台(宮城)のようです。季節的に9月頃から11月初旬ぐらいまで、休日ではいくつものグループが河原で鍋を囲んでいる姿を見ることができます。仙台でよく見られる光景ですが(たぶん他地域も?)、コンビニやスーパーで薪が売られます。また、スーパーやキャンプ場では芋煮セットや鍋を貸出してくれる所もあるので、手ぶらで参加できる所もあります。

山形市では、毎年9月の第一日曜日に『日本一の芋煮会フェスティバル』というイベントが行われます。今年(2019年)は9月7日開催です。

6mの大鍋(鍋太郎)で作ります。なんと5万食作るそうです！！

今年の芋煮は、芋煮のチケットと整理券がないと食べられないそうなのでお気をつけください。



日本一の芋煮会フェスティバル公式サイトより写真を抜粋
<http://www.y-veg.jp/monji/>

個人で芋煮会をおこなったときの写真です。



一緒にバーベキューもおこないました。そこでは秋らしく「さんま」も焼いて食べちゃいました(^-^)



～芋煮の作り方～

地方やグループによって、作り方や材料に多少違いはあるのですが里芋がメインの鍋料理です。

山形は醤油ベースで牛肉。宮城(仙台)は味噌ベースで豚肉が入ります。今回はこの2種類のレシピをご紹介します。

山形県村山地方風芋煮のご紹介

■材料(4人分)

里芋:約800g(食べやすい大きさに切る)
 牛肉:約400g(4～5cm幅に切る)
 平こんにゃく:1枚(手で一口大にちぎる)
 長ネギ:2本(大きめに斜めに切る)
 水:300～400cc、醤油:大さじ4～5、砂糖:大さじ1
 酒:大さじ3

■作り方

- 1, 鍋に水を入れ、里芋・こんにゃくと日本酒・醤油少々を入れて里芋が柔らかくなるまで煮る。
- 2, 里芋が柔らかくなったら牛肉をいれ、灰汁を取りながら醤油と砂糖をお好みに合わせて味を調え、一煮立ちさせる。
- 3, 最後にネギを加え、一煮立ちしたらできあがり。

宮城県仙台風芋煮のご紹介

■材料(4人分)

里芋:約800g(食べやすい大きさに切る)
 薄切り豚肉:約400g(4～5cm幅に切る)
 こんにゃく:1枚(手で一口大にちぎる)
 にんじん:1/2本、大根:1/4本(どちらもいちょう切り)
 ごぼう:1本(ささがき)
 白菜:1/6個(食べやすい大きさに切る)
 長ネギ:2本(斜め切り)
 木綿豆腐:1丁(食べやすい大きさに切る)
 水:300～400cc、味噌:約50g、砂糖:大さじ1
 酒:大さじ3

■作り方

- 1, 鍋に水を入れ、ごぼう・里芋・こんにゃく・豚肉・にんじん・大根を入れて里芋が柔らかくなるまで灰汁を取りながら煮る。
- 2, 里芋が柔らかくなったら調味料・白菜・豆腐を入れ一煮立ちさせる。
- 3, 最後にネギを入れてできあがり。

※どちらの鍋も季節のキノコ等入れてもおいしく頂けます。

これからはぶどうが旬！！

岡山支店だより



私のおすすめ！ご当地グルメ

今回は山陰のお土産に最適なものを中心にご紹介します。

まずは“たまごかけご飯専用しょうゆ”『おたまはん』です。



詳しい「おたまはん」の情報はコチラ



<http://furusatomura.noomise.com/>

今ではたまごかけご飯専用しょうゆも珍しくなくなっていますが、その元祖となるしょうゆがこの『おたまはん』なのです。

早く言えば出汁入りしょうゆなのですが、たまごかけご飯以外にもおひたしなどの味付けに使うなど用途は色々。1本あれば重宝します。

「関西風」と「関東風」があり、関西風はみりんが多めで甘めの仕上がりで、関東風は濃いめになっているようです。島根県雲南市の旧吉田村地域の特産で、島根を中心に道の駅や高速のサービスエリアなどで販売されています。(岡山でもスーパーによっては売っていますが・・・下の2品も^^;)

つづきましては“低温殺菌牛乳”の『木次(きすき)パステライズ牛乳』です。



低温殺菌牛乳は他のメーカーでも売っているのですが、飲み切りサイズから1リットルのサイズまで3サイズの大きさが販売されています。他の低温殺菌牛乳に比べて少しリーズナブルな価格で美味しいです。

この木次牛乳は特に島根県東部に行くと殆どのスーパーで取り扱っています。牛乳が元々好きな私は、出張に行くたびにこの牛乳をどこかで飲んでいきます。普通の牛乳に比べると甘みのある味で、非常に飲みやすい牛乳なので是非一度お試しください。

木次乳業のホームページはコチラ→ <http://www.kisuki-milk.co.jp/>

つづきましては「わたなべ牧場」の『玄米ヨーグルト』です。



6月号のANDES NEWSでご紹介したプリンわたなべ牧場の新製品です。生乳ヨーグルトに玄米スープが入った、健康的なヘルシーヨーグルトです。この会社のヨーグルトは生乳から作られており、まろやかで美味しいヨーグルトが多いです。地元のスーパーや蒜山のサービスエリア等でよく販売されています。

わたなべ牧場のホームページはコチラ→<http://www.watanabe-bokujou.com/>

作成:

作成:岡山支店 岡崎

ANDESシリーズはお客様のご意見から新機能の追加や改良を行なってきております。ご要望・ご意見等ございましたら遠慮なくお寄せください。また「ANDESにゆーす」に関しましては皆様からの沢山のご要望・ご意見等をお待ちしております。**お問い合わせ・ご質問・ご意見の送り先**

メールアドレス:ANDESinfo@nakashima.co.jp またはFAX:086-234-8355 「ANDES NEWS質問」係まで。

システムズナカシマは、設備業者様のIT化をご支援しております。



設備業の方々のIT活用を支援
全国設備業IT推進会

<http://www.setsubi-it.jp>

株式会社システムズナカシマ

岡山支店 TEL: (086) 234-8111 福岡営業所 TEL: (092) 481-9038
東京支店 TEL: (03) 5821-9761 仙台営業所 TEL: (022) 292-6627
大阪営業所 TEL: (06) 6396-5748 四国営業所 TEL: (0877) 58-0828
名古屋営業所 TEL: (052) -800-5911