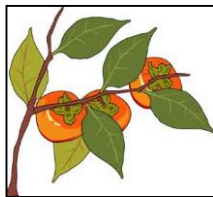


ANDESニュースは毎月1日(休日の場合は休日明け)に発行しております。



秋涼の候、貴社ますますご繁栄のこととお慶び申し上げます。
いつも一方ならぬお力添えにあずかり、誠にありがとうございます。

メニュー

- 1)「管工機材・設備総合展」のご案内
- 2)よくあるご質問から「印刷できない時の対処法」について
- 3)IT情報・拠点情報

未来を支える 輝く技術 設備展

管工機材・設備総合展



水道設備 CAD「ANDES 水匠」を出展します！

愛知 【会期】 10月6日(木)～8日(土) 10時～18時 (日により変更)
【会場】 名古屋市吹上ホール

東京 【会期】 10月19日(水)～21日(金) 9時半～17時 (日により変更)
【会場】 東京都立産業貿易センター

愛知【10月6日(木)～8日(土)】、東京【10月19日(水)～21日(金)】の期間に開催される『管工機材・設備総合展』に出展する運びとなりましたのでご案内申し上げます。弊社ブースは、水道設備CADシステム「ANDES水匠」を軸に様々な設備業向けシステムをご案内いたします。つきましては、ご多用中大変恐縮ではございますが、弊社ブースへご来場賜りますようお願い申し上げます。

出展商品

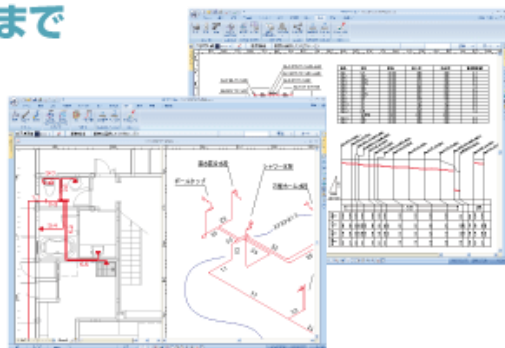
①水道申請CADシステム「ANDES水匠 for 申請」



給排水工事の際の申請図面&書類を簡単作成！ ANDES 水匠 for 申請

給水申請 / 排水申請 / プラン図 / 施工図 / 材料集計まで
可能なマルチな CAD システムです！

- 部屋と器具を置けば自動配管で平面図完成！
- 平面図から立面図や縦断図も自動作成！
- 各市町村の帳票を搭載！ EXCEL 感覚で簡単作成！
- 施工図やプラン図、材料集計までできる！



②本管工事用CADシステム「ANDES水匠 for 本管」



上水道本管工事の図面や日報を簡単作成！

ANDES 水匠 for 本管

上水道本管工事に関わる管割図や作業日報を簡単作成！
PDF 図面の自動 CAD 変換等の便利機能も多数搭載！

- クリックしていくだけの簡単操作で管割図作成！
- 管割図からワンタッチで日報作成&材料集計！
- 本管取り出しからのアイソメ図や面積計算図も作成！
- 他 CAD データや PDF や紙図面も読み込み可能！



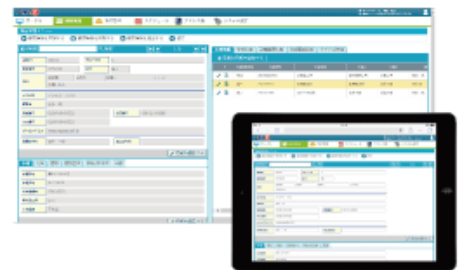
③顧客物件情報管理システム「工事の匠」



建築・設備工事業向け顧客工事情報管理サービス **工事の匠**

お客様情報や工事情報を一元管理できるサービス

- 顧客情報、工事情報、関連ファイルなどを一元管理！
- 複数同時進行する工事を工程管理でしっかり管理！
- アラート機能で対応漏れや設備点検漏れを防止！
- 専用の CAD ビューワーで図面の閲覧&印刷が可能！



開催会場



<http://www.nipc.or.jp/fukiage/sub/access.html>

<http://www.sanbo.metro.tokyo.jp/taito/access/>

<主催>

愛知: 愛知県管工機材商業協同組合

東京: 東京都管工事工業協同組合、東京管工機材商業協同組合、東京都
全国管工事業協同組合連合会、一般社団法人全国管工機材商業連合会

2. よくあるご質問から(印刷特集)

Q1.印刷ができない。

- A1-① プリンタ・プロッタの電源は入っていますか？
 またはプリンタが「オフライン」になっていませんか？
 プリンタケーブルやLANケーブルが外れていませんか？

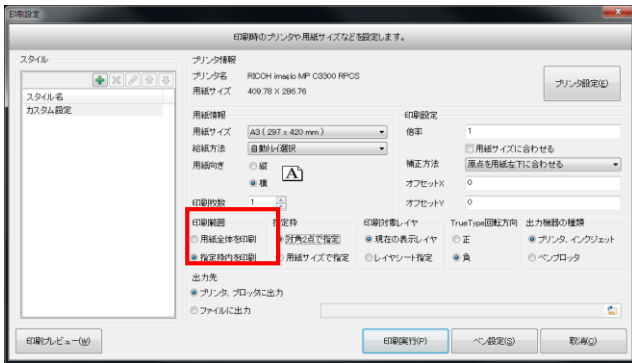


電源ケーブル・プリンタケーブル・LANケーブルの接続が外れていないか、緩んでいないか、オフラインになっていないかを今一度確認してみてください。

また、インク切れという場合もありますので、インクの残量も確認してください。その他にも、前に出したデータが残っていて、止まってしまっている場合もありますので、プリンターのドキュメントを消去して出力し直す等行ってみてください。



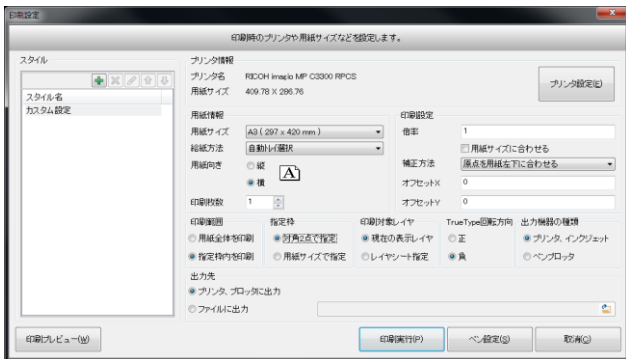
A1-②【印刷範囲】が『指定枠内を印刷』になっていませんか？



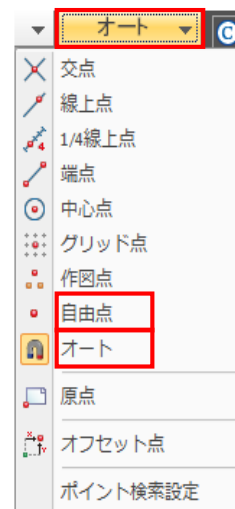
【印刷範囲】の『用紙全体を印刷』を選択します。
 【印刷実行】をクリックして印刷を開始します。



A1-③『指定枠』で印刷をしようとしていて、スナップポイントが【オート】【自由点】以外になっていませんか？

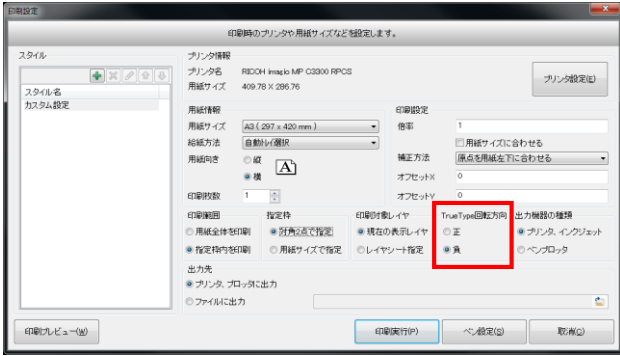


【印刷範囲】が『指定枠内を印刷』になっている場合は、範囲または基準のポイントを指定して印刷をするようになります。その時、スナップポイントが【オート】または【自由点】以外になっていると範囲を指定したり、基準の位置をクリックすることができないため、印刷できないことがあります。スナップポイントを【オート】または【自由点】に変更し範囲または基準のポイントを指定して印刷をします。



Q2. 画面では正しく表示されているのに、印刷すると文字が回転したり、文字が化けて印刷される。
 (文字が反転したり、斜めに表示されたりする)

A2. 注釈でTrueType文字を使用している場合に、プリンターによって回転して印刷される事があります。



『TrueTypeの回転方向』が、「正」が選択されている場合は「負」をクリック→【了解】をクリックして印刷します。

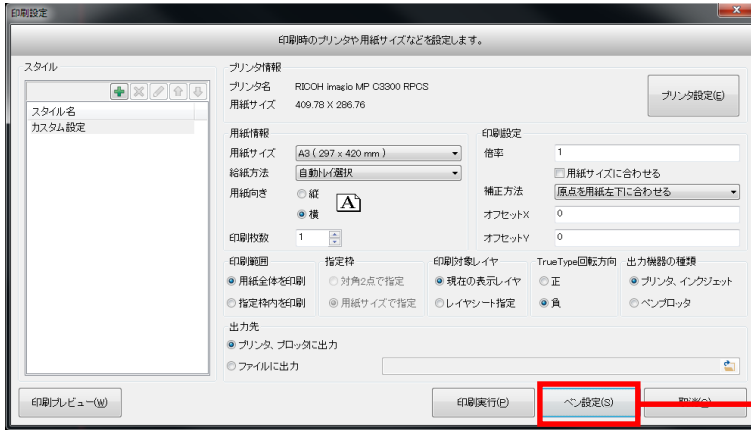
※印刷した時の状態を確認したい場合は、プレビューボタンをクリックし、プレビュー画面で文字が回転していないかを確認します。

※『スタイル』に登録されている場合(「印刷設定」がグレーになって選べない場合)は、登録したスタイル名をダブルクリックしてから、変更したい項目を選んでください。

Q3. モノクロのプリンターで印刷すると、線が薄く印刷される。

A3-①印刷の色指定がカラーの状態になっていると思われます

【匠ボタン】→【プリンタの設定】または【印刷】→【色指定】をクリックします。

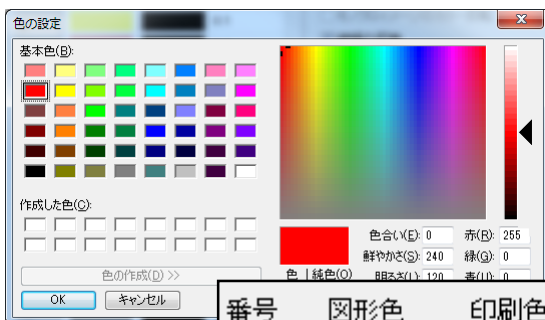


「一括変更」の【印刷色をすべて黒に変更】をクリックします。

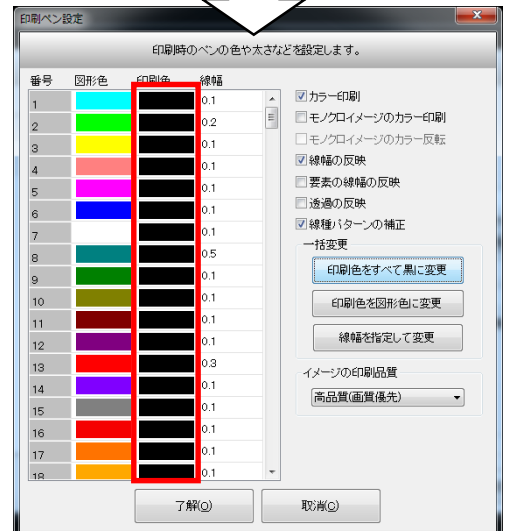
黒以外の色にしたい色があった場合は、変更したい印刷色の色の上にカーソルを移動してダブルクリックします。

『色の設定』ダイアログが表示されます。

印刷したい色をクリックし【OK】をクリックして色を確定します。

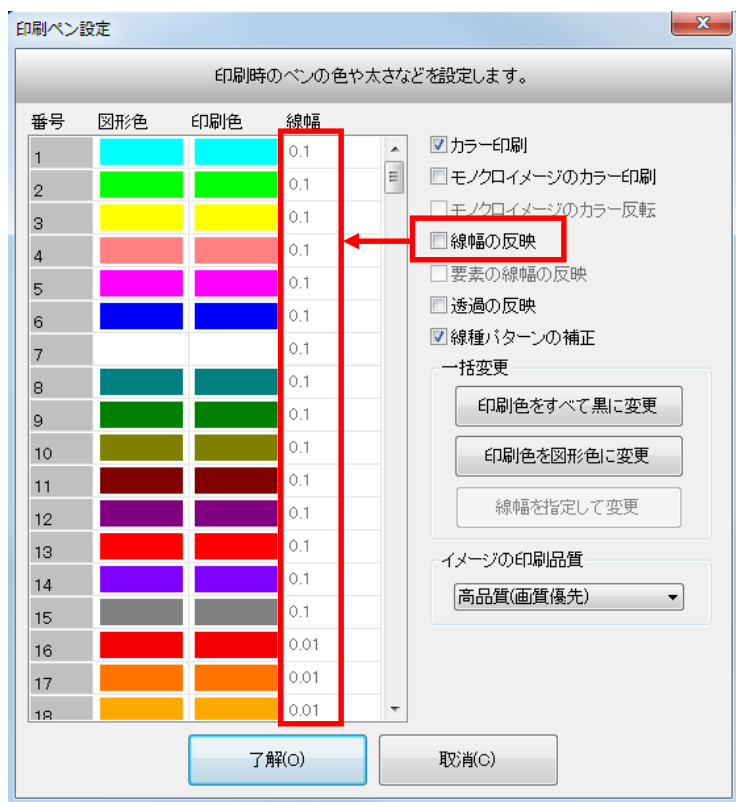


番号	図形色	印刷色	線幅
1			0.1
2			0.2
3			0.1



A3-② 「□線幅の反映」のチェックが外れていると全体的に薄く印刷されます。

【匠ボタン】 → 【プリンタの設定】画面で「□線幅の反映」のチェックを確認してください。



「□線幅の反映」のチェックが抜けている場合、一覧の線幅が無効になり、全体的に薄く印刷されます。

「□線幅の反映」のチェックが抜けている場合、クリックしてチェックを入れてください。



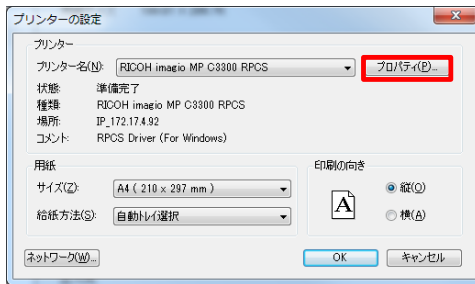
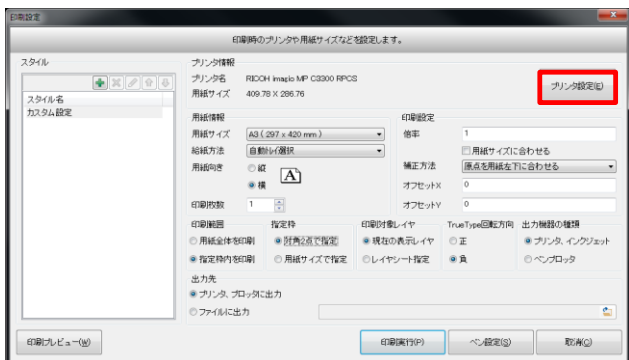
「□線幅の反映」のチェックを入れると、一覧の線幅が有効になり、ペン番号毎に線幅の調整が可能になります。

※注意※
設定を有効にする場合は、必ず【了解】ボタンを押してください。
【取消】や右上の×ボタンを押されると、キャンセルになり、設定が無効になります。

Q4.プレビューではカラーで表示されるのに、印刷するとモノクロで印刷される。

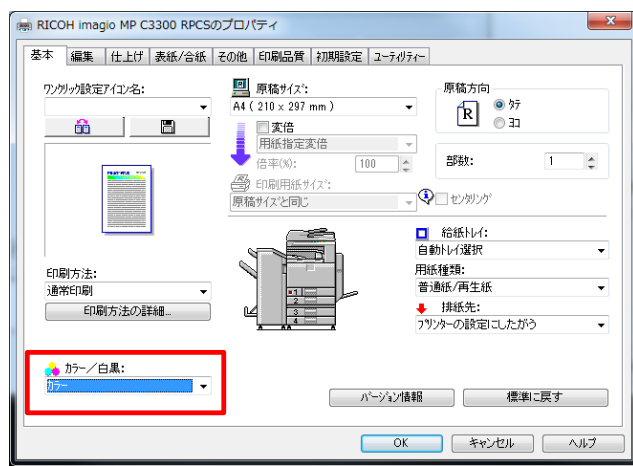
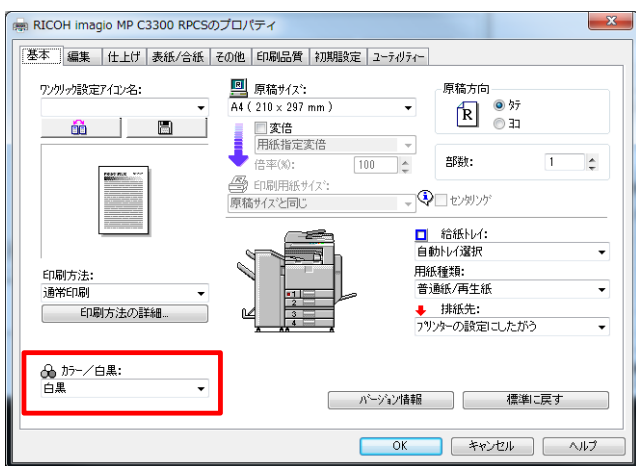
A4プリンターの設定がモノクロの状態になっていると思われます。

匠ボタン→【印刷設定】または【印刷】→【プリンタ設定】をクリック→【プロパティ】をクリックします。



RICOH imagioの場合

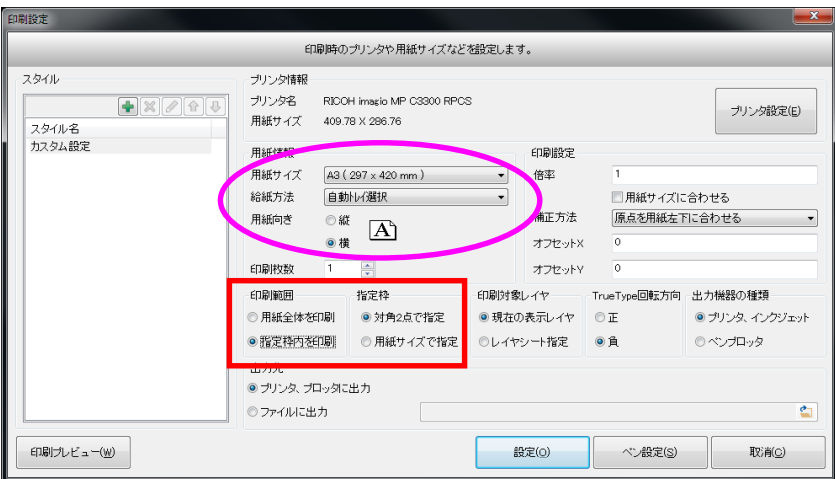
『カラー/白黒』が『白黒』になっているので、『白黒』のところをクリックし、『カラー』に変更します。



『OK』をクリックしていき、印刷を行います。

Q5.図面の一部分だけを印刷したいのですが。

A5. 印刷設定内の「印刷範囲」を「指定枠内を印刷」にして印刷します。



匠ボタン→【印刷】→【印刷設定】ダイアログが表示されます。

「用紙情報」のところ印刷したい用紙サイズと印刷の向きを選択します。

「印刷範囲」を「指定枠内印刷」に変更します。「指定枠」の種類を選択します。

●「対角2点で指定」を選択した場合【了解】をクリックすると作業画面に戻ります。

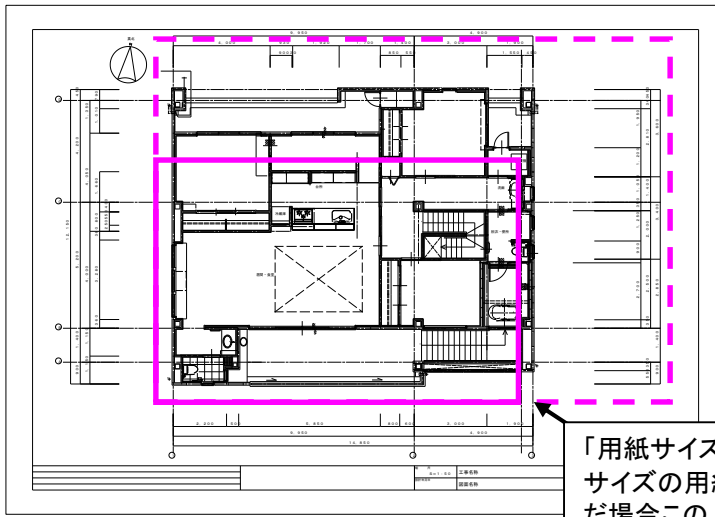
コマンド欄に「対角指定」と表示され、メッセージ欄に「対角点1は？」と表示されます。印刷したい範囲を対角に2点クリックします。→印刷が開始されます。

※選択時の注意※

範囲選択を行なったとき、用紙のサイズより大きな範囲を選択した場合、選択した範囲の左下から用紙サイズ分が印刷されます。(別紙図参照)

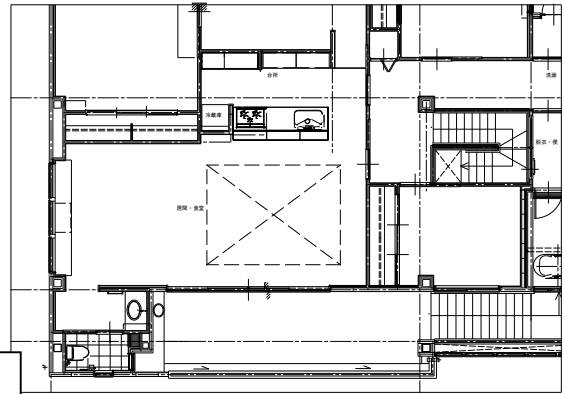
ただし、印刷設定の倍率により、印刷できる範囲は変わってきます。

選んだ範囲を選んだ用紙内に印刷したい場合は「□用紙サイズにあわせる」にチェックを入れて印刷を行います。



A2サイズの図面

倍率が「1」の場合は、左図の破線の範囲を囲んだとしても、選択している用紙の幅しか出ません。



「用紙サイズ」でA4サイズの用紙を選んだ場合このような感じに印刷されます。

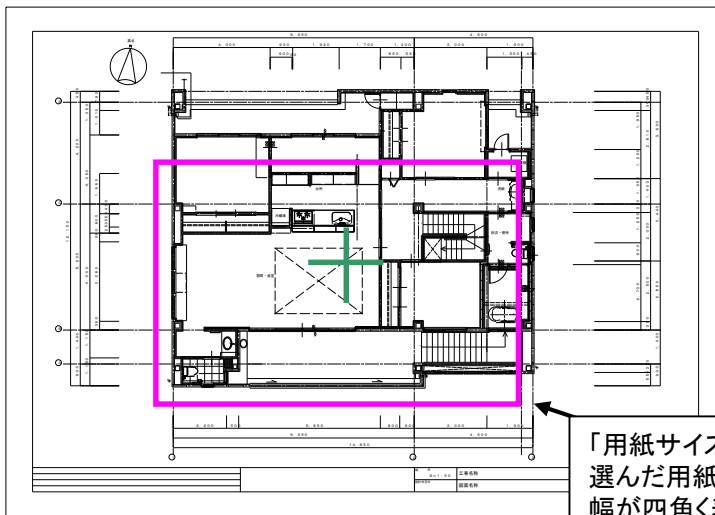
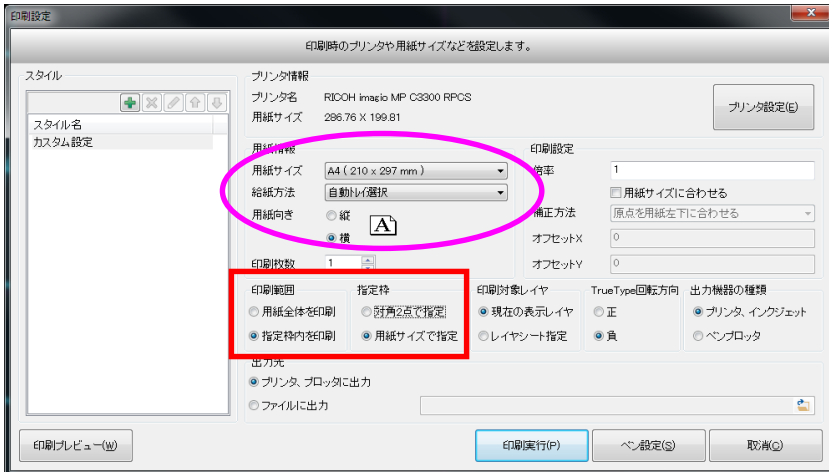
●「用紙サイズで指定」を選択した場合

【了解】をクリックすると作業画面に戻ります。

コマンド欄に「矩形指定」と表示され、メッセージ欄に「印刷枠の中心位置は？」と表示されます。

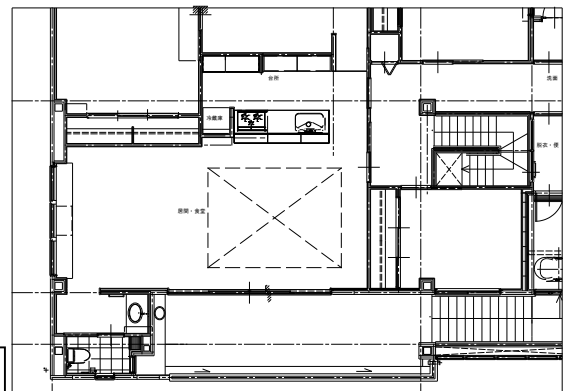
カーソルを中心にし、印刷できる範囲が四角く表示されます。

印刷したい位置にカーソルを移動し、マウス左ボタンをクリックします。→印刷が開始されます。



A2サイズの図面

カーソルに印刷できる範囲を表した四角が表示されます。マウスを出力したい位置に移動し、クリックします。



「用紙サイズ」で選んだ用紙の幅が四角く表示されます。

注意！！

「印刷範囲」を指定した後、変更するまでは印刷範囲を指定する設定が有効になっています。

通常の印刷（「用紙全体を印刷」）を主に使用されている場合は、印刷後【印刷設定】で印刷画面を表示し、

「用紙全体を印刷」を選択し、【了解】をクリックして終了してしてください。

Q1.Windows10で、データが消えてしまった！

A1. Windowsの更新プログラムをインストールすると消えてしまう(見えなくなる)

◆Windowsのバージョンアップで起きる現象



・Windows10で、更新・再起動・ログインの失敗によって、デスクトップにあるアイコンやファイルが消えてしまう現象が起きています。
(ちなみに、私のパソコンもこの現象が起きました！)

このような時は、

PCを再起動してください！

・どんなときに起きるのか

「Windowsのアップグレードが失敗したとき」に起きます！

特にWindows7や8からグレードアップした際に良く起きる現象とのことです。ただし、最初からWindows10の場合でも現象が確認されております。

具体的にはWindowsのアップデートがいつまでたっても終わらない(例 1時間以上かかってしまう場合)そんなときにこの現象は起きます。

・どんな状況か

上記にあるような、何もアイコン・ファイルが無い状態になります。

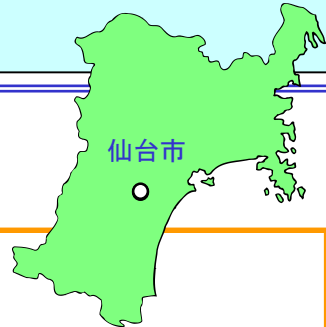
※全て消えないときもあります。

・戻らなかった場合

大抵は、どこかに移動しているので、検索等で見えなくなったデータを探してください。

・念のためのバックアップ

ただし、元に戻らなかったときの事を考えて、定期的なバックアップを取っていくことをお勧めします。



今回は宮城をまるごと味わえるお祭りをご紹介します！！

みやぎまるごとフェスティバル 2016

2016年10月15日(土)～16日(日)

宮城県庁1階フロア、県庁前駐車場、勾当台公園、市民広場にて

ふるさと宮城の素晴らしい“味(み)や技(ぎ)”を「まるごと」楽しめる秋の恒例イベントで、今年で17回目を迎えます。

宮城県産

◎ 今年は、「つながれ！味(み)や技(ぎ)スマイル」をテーマに開催。県内各地の特産品、農林水産物、加工品、工芸品の展示、販売を行います。また、会場では、宮城県産品が当たる「スタンプラリー」や県産食材を使ったお振る舞いのほか、「伊達武将隊」、「あきらちゃん」とコロケ君、「シージェッター海斗」、「プリンセスプリキュア」がステージに登場するなど楽しいイベントが盛りだくさんです。



皆様のご来場を心よりお待ちしております！

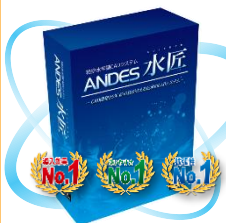
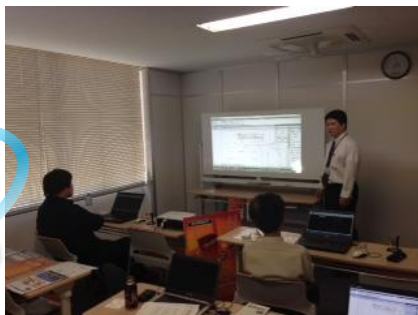
◆交通/JR仙台駅より徒歩約20分。または仙台市営地下鉄・勾当台公園駅下車すぐ。

◆駐車場/なし

※公式ホームページについては9月中旬に公開予定です。

セミナー情報

10月7日、システムズナカシマ仙台営業所・会議室にて無料講習会・水匠for申請 排水初級編を開催致します。デモ機を使用し、実際に水匠を触って頂き、便利な機能等ご紹介させていただきます。ご質問にもお答えさせていただきますので皆様のご参加お待ちしております。※募集定員になり次第締め切らせて頂きます。



※新CAD ANDES水匠・電匠のお問い合わせはシステムズナカシマ仙台営業所 TEL022-713-7088 大久保・鈴木まで

無料講習会情報

今後も開催して参ります、無料講習会。下記に3か月分の予定を記載しております。

- ・新入社員にCADを使えるようになってほしい
- ・作図が早くなる、便利な機能を教えてほしい
- ・分からない部分がある

等CADのお悩みを解決致します。是非お役立て下さい。参加のお申し込みは、期日が近くなりましたら、FAXにてアウンスさせていただきますので、そちらがお申込み用紙になっております。FAXにてご返信下さい。

今後の予定

10月7日(金)	水匠for申請	初・中級編
11月11日(金)	電匠	初・中級編
12月(未定)	水匠for申請(予定)	初・中級編

※都合により日程、内容は変更になる場合があります。

東京支店だより



CAD講習会のお知らせです。
開催日と内容をまとめておりますので皆様ご参加
の程宜しくお願い致します。

開催日	ソフトウェア	会場	定員	内容
10月13日	ANDES－電匠	株式会社システムズナカシマ 東京支店会議室	10名	初級編・・・電匠の基本操作を習得いただけます。初めて電匠を使用する方向けの講習です。
10月14日	ANDES－水匠for申請	株式会社システムズナカシマ 東京支店会議室	10名	初級編・・・水匠for申請の基本操作を習得いただけます。初めて水匠を使用する方向けの講習です。
10月25日	ANDES－水匠申請	山梨県流通センター 会議室A	10名	初級編・・・水匠for申請の基本操作を習得いただけます。初めて水匠を使用する方向けの講習です。
10月26日	ANDES－水匠申請	株式会社システムズナカシマ 東京支店会議室	8名	中級編・・・水匠の応用操作を習得いただけます。基本的な作図はできるが、もっとスキルアップしたい方向けの講習です。

お申込みはFAXにて受け付けております。
ご不明な点等ございましたら システムズナカシマ 東京支店 講習会担当 までお問
い合わせ下さい。

■観光スポット情報

私の地元、松戸市の観光スポットをご紹介します。

ユーカリ交通公園

子ども達が楽しく遊びながら正しい
交通知識・交通ルールを学ぶことが
できるように作られた公園です。
園内には信号機や十字路、各種交通
標識が設置されているコースがあり
、自転車やゴーカートに乗りながら
交通ルール等が学べるようになって
います。蒸気機関車・消防車・救急
車・ヘリコプターの展示も行ってい
ます。

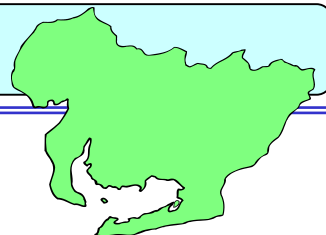


矢切の渡し

江戸時代初期から続く、小説「野菊の
墓」や、歌謡曲「矢切の渡し」で有名
な唯一現存する江戸川の農民渡船で、
矢切と葛飾区柴又を結んでいます。
3月中旬～11月までは毎日運航。



公式HPより転用



CAD無料講習会スケジュール

以下の内容とスケジュールでCAD講習会を開催致します。今回も各地で開催しております。お忙しい時期とは存じますが、万障繰り合わせの上ご参加ください。

開催日	ソフトウェア	会場	住所・電話番号	定員	内容
10 / 4	ANDES-電匠	株式会社システムズ ナカシマ 名古屋営業所	名古屋市天白区原2丁目 3207 原ITビル3階 TEL : 052-800-5911	満席	初級・中級編 汎用～電気機能の基礎 開催時間：13:30～16:00 詳細は薬師寺までお問合せください
10 / 7	ANDES-水匠 for申請	株式会社システムズ ナカシマ 名古屋営業所	名古屋市天白区原2丁目 3207 原ITビル3階 TEL : 052-800-5911	満席	初級・中級編 給排水図面作図 開催時間：13:30～16:00 詳細は川上までお問合せください
11 / 11	ANDES-水匠 for申請	株式会社システムズ ナカシマ 名古屋営業所	名古屋市天白区原2丁目 3207 原ITビル3階 TEL : 052-800-5911	4名	初級・中級編 給排水図面作図 開催時間：13:30～16:00 詳細は川上までお問合せください

空き状況の確認など、詳しくは担当：川上・薬師寺 まで Tel:052-800-5911

■ イベント紹介 たじみ茶碗まつり

多治見市を含む岐阜県東濃地方は美濃焼の産地です。「美濃焼」という言葉を聞いたことのない方もおそらく普段、ご自宅、もしくは外食の時に、何気なく美濃焼の食器を使っていることでしょう。その全国シェアたるや、食器の5～60%というから驚きです。



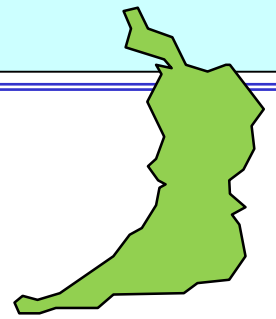
「美濃焼」という言葉よりも、お隣の愛知県瀬戸市発祥である「瀬戸物」という名前の方が圧倒的なネームバリューがある為、「美濃焼」という言葉が全国的に普及しなかった背景もあるのですが、どちらで販売されているかという違いだけで瀬戸物も美濃焼も同じものを指します。

焼き物に詳しい方であれば、織部、志野などもご存じでしょうが、これも美濃焼の一つですね。有名な焼き物、例えば伊万里、久谷焼、信楽焼などという、具体的なイメージも沸くのですが、美濃焼は種類が多く、しかも日常の食器として普及していった為、こんなお皿、というイメージが浮かばないことも、知名度の低さに繋がっているかもしれません。それだけ身近な焼き物です。

そんな美濃焼ですが、多治見市の陶磁器商社が集まる美濃焼卸センターの大通りにて、焼き物の廉売市が開催されます。今年で第39回を数え、毎年20万人以上が集まります。色々な食器を眺めるだけでも楽しいので、私自身、何度も足を運んでいます。いつ行っても飽きないですね。同じ食器が複数のお店で、違う値段で (!) 売っていることもあるので、目を皿にして見て回り、気に入ったものをお得に手に入れてください。

期 日：平成28年10月9日(日)・10日(月・祝) <雨天決行>
開催時間：午前8時30分～午後5時30分
会 場：多治見美濃焼卸センター <駐車場あり>

大阪営業所だより



大阪営業所・CS課の庄子裕介です。
あつという間に、涼しくなりましたね！
今回は、私の担当エリアでの『紅葉ポイント』をご紹介します！！

奈良県：奈良公園

東大寺、興福寺や国立博物館など、数々の社寺や文化施設があります。
東西4km、南北2kmに及ぶ広大な公園。野生の鹿が見られることでも有名です。秋は紅葉やイチョウ、ナンキンハゼなど多種類の紅葉が初冬まで楽しめます。

場所：奈良県奈良市雑司町

営業時間：9:30～17:00

年中無休



京都府：清水寺

坂上田村麻呂が延鎮に堂宇を寄進し建立しました。
西国三十三所第16番札所であり、世界遺産にも認定されています。
鮮やかに染まった紅葉と荘厳な国宝・本堂との調和はとても綺麗です。

場所：京都府京都市東山区清水1

営業時間：6:00～18:00

※秋の夜の特別拝観

11月12日～12月4日 18:00～21:00



大阪府：万博記念公園

1970(昭和45)年に、千里丘陵で開催された日本万国博覧会の跡地。
約260万平方メートルに広がる総合公園です。
万博のシンボル“太陽の塔”が今でもそびえ立つ。
樹木の種類の豊富さと、本数の多さは抜群です。
自然文化園の“紅葉溪”などが楽しめます。

場所：大阪府吹田市千里万博公園

営業時間：9:30～17:00

(最終入園16:30まで)

休業水曜(10月・11月は無休)





岡山支店だより



今月は岡崎が担当させていただきます。

9月になって不安定な天気が続きますね。この1ヶ月は毎週のように台風が来るし・・・大きな被害が出るようなことが無いことを祈ります。

岡山支店からの無料講習会のご案内

10月は、久々に岡山支店で無料講習会を開催いたします。

水匠for本管と電匠は、午前・午後とも同じ内容になります。

南雲もギブスが外れて歩けるようになりましたので、元気な顔を見に来てやってください。

講習の詳細につきましてはHPまたは、岡崎・南雲までお問い合わせください。

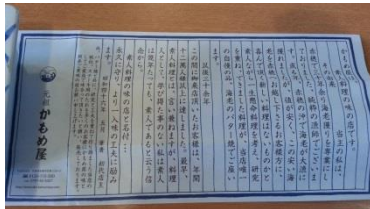
日時	ソフト名	講習内容	会場	定員
10月25日(火) 9:30~12:00	水匠 for 申請 (水匠Pro)	水匠2016 for 申請 応用編	岡山支店	5名
10月25日(火) 13:30~16:00	水匠 for 申請 (水匠Pro)	水匠2016 for 申請 基礎編	岡山支店	5名
10月26日(水) 9:30~12:00 13:30~16:00	水匠 for 本管 (水匠Pro)	水匠2016 for 本管	岡山支店	5名
10月27日(木) 9:30~12:00 13:30~16:00	電匠	電匠2016	岡山支店	5名

今月のおいしかったもの。

ちょっと大阪と被るエリアになるのですが、赤穂のお店『かもめ屋赤穂本店』を紹介いたします。

行った日が敬老の日だったので、お客さんはおじいちゃん・おばあちゃんらしき人がいる家族連れが多かったです。料理のお値段がお値段なのでそんなにしょっちゅうは行けないお店です。

妹が「安いのはやっぱり安いなりで満足できなかった」と言うので、ふんぱつして「かもめ屋A定食」にしてみました。



大きなエビ2尾の下にヘレ(関西な言い方がいいですね)が隠れています。

ここのソースが濃いめなのですがお肉と合っていて、ご飯がすすみます。そしてエビが大きくてプリプリで食べごたえあります。

これにサラダとお味噌汁とご飯がついています。

肉好き・エビ好きにはたまらないお店です。タレを買って帰ったのですが、安いお肉がおいしく感じますのでお勧めです。赤いにんにくダレというのがあるのですが、見た目ほど辛くはありませんでした。

11時始まりのお店ですが、11時前から待っている人もいて、30台くらい車を止めることもできるのですが、土日は11時半にはほぼいっぱいになると思います。

住所: 兵庫県赤穂市尾崎3189-47 営業時間: 11:00~15:00, 17:00~20:30 (L.O.20:00) 定休日: 火曜

お店のホームページ: <http://www.ako-kamomeya.com/>

もう一つ。

前にもご紹介したことがあるのですが、今回は別のお店。山口と言えば「いろり山賊」というお店が有名で、コンビニとかにある「山賊むすび」のもとになっているお店だと思えます。にぎやかな店舗としても有名で、年中七夕祭りみたいな状態です。前は岩国から近い玖珂店に行ったのですが、島根の六日市に行った帰りに「錦店」に行ってみました。



名物「山賊焼き」と「山賊むすび」。おむすびは海苔がバリバリでいい感じ。鶏のモモは塩コショウ味が好きな私ですが、たまに食べるとこの甘辛醤油の味も香ばしくていいです。秋の行楽がてら訪れるのによいお店だと思います。

住所: 山口県岩国市錦町大野傍示峠889 営業時間: 10:00~22:00 (L.O.21:00) 定休日: 水曜・年末

お店のホームページ: <http://www.ironi-sanzoku.co.jp/>