

ANDESニュースは毎月1日(休日の場合は休日明け)に発行しております。

メニュー

・冬の名残のまだ去りやらぬ時候、いかがお過ごしでしょうか。

雪が、まだ残っている地域もあると思いますが  
体調や車の運転等十分に気をつけて下さい。

- 1) WindowsXPサポート終了のご案内
- 2) よくあるご質問から  
・補助線のご質問
- 3) 拠点情報

## 1.WindowsXPサポート終了のご案内



2014年4月9日(火)

# Windows XPの サポートが終了します!

サポートが終了してしまうと...



### ウィルス感染

- パソコンが破壊され、データを失う
- メールをやり取りしている取引先に被害が及ぶ
- 自分のホームページが改ざんされて  
閲覧者にウイルスを感染させる  
「危険なホームページ」にされてしまう など

### 情報流出

- 盗まれたクレジットカード情報で勝手に買い物される
- オンラインバンキングで預金を盗みとられる
- 自分のふりをして勝手に取引が行われる など

### 遠隔操作

- 気づかないうちに不正侵入されて乗っ取られ、他サイトへの侵入や攻撃の  
中継地点に利用される
- 管理責任を問われる可能性が発生 など



そうなる前にパソコンとCADを最新モデルへグレードアップ!

今ならキャンペーン特別価格でCADも最新モデルへグレードアップ

CADも  
最新版に  
グレード  
アップ



水道Master・水道MasterPro・本管Master 対象

バージョンアップ特別価格キャンペーン

水道Master、水道MasterPro、本管Master、電設Win、電設WinJr.の下記バージョンは、最新OSで動作しません。Windows7,8でCADを利用いただくには、CADも最新版にグレードアップしていただく必要があります。今回は、最新版パソコンへの移行をスムーズに行っていただく為に、CADのバージョンアップ特別価格キャンペーンをご用意しました。

キャンペーン  
特別価格

【注意】

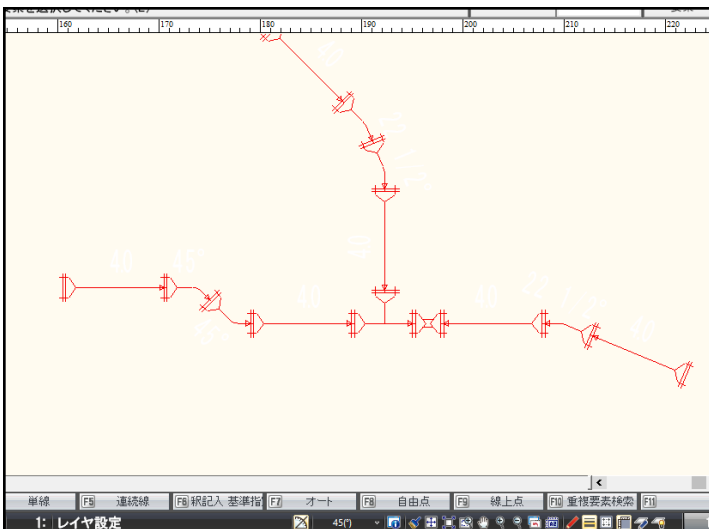
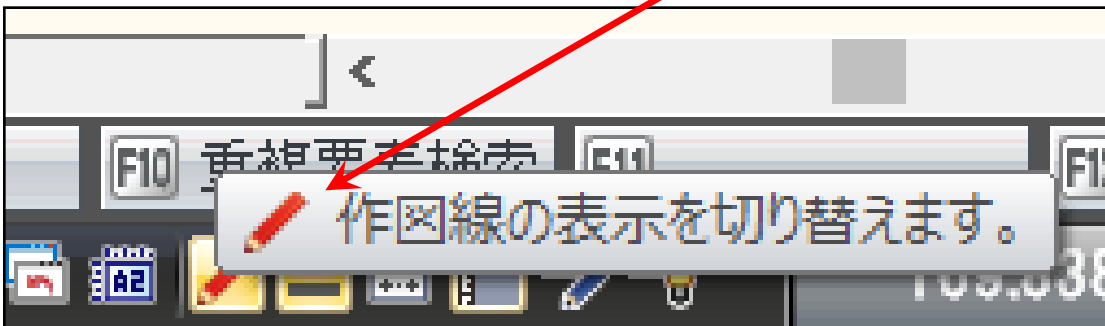
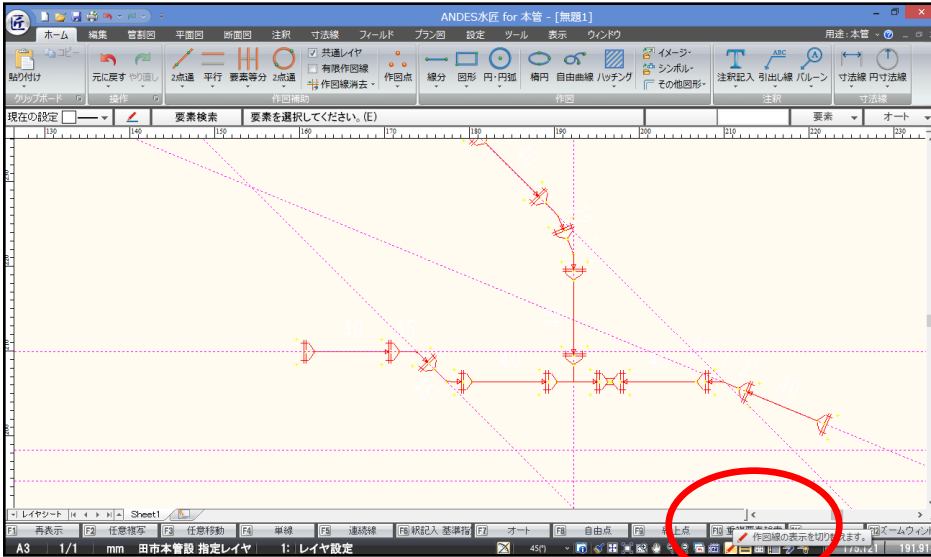
Windows7※ : CAD各システムVer3.8以下は対応していません  
Windows8 : CAD各システムVer3.9以下は対応していません

※ Windows7 64bit版は、CAD各システムVer3.8で動作しません。32bit版は、CAD各システムVer3.8で動作します。

Q1. 作図補助線を配置しても、画面上に表示されなくなった。

A1. 作図線の表示切替ボタンを押下してください。

画面上に作図補助線を配置しても表示されない場合、画面右下の「作図線の表示切替」ボタンを押下した可能性があります。



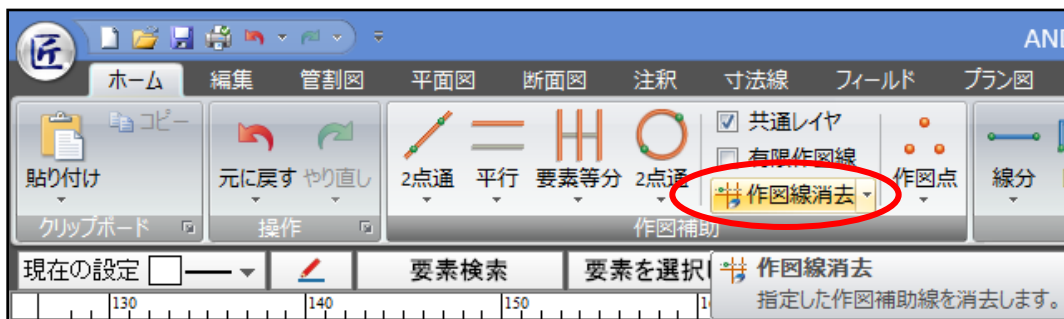
左図のように、作図補助線が非表示になります。補助線を一時的に消したい場合に便利です。

もう一度、「作図線の表示切替」ボタンを押下すると、再び表示されます。

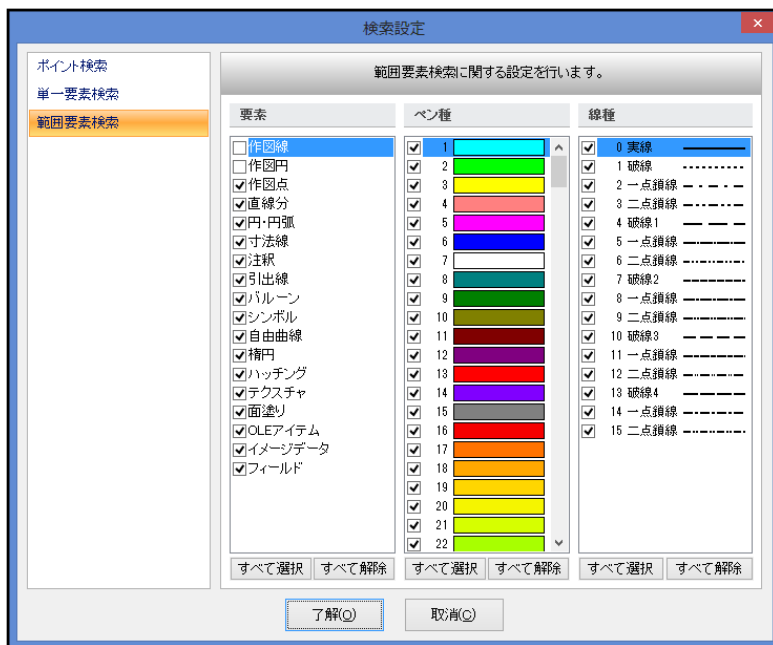
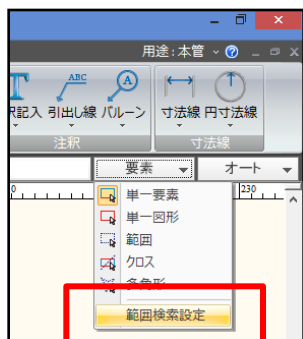
## Q2. 作図補助線をDELETEキーで消したい/移動したい/複写したい。

A2. 「範囲検索設定」画面で切り替えができます。

作図補助線は通常、選択してDELETEキーで消去することはできません。  
下図の「作図線消去」コマンドで消すことができます。

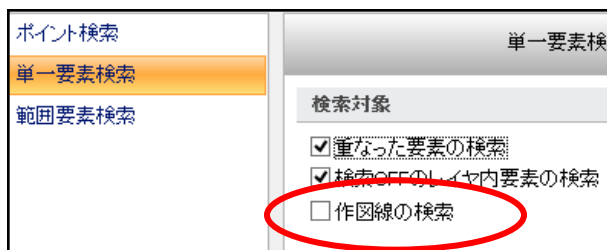


DELETEキーで消したい (移動/複写したい)場合は、画面右上の「範囲検索設定」で補助線を選択できるよう、設定を変更する必要があります。

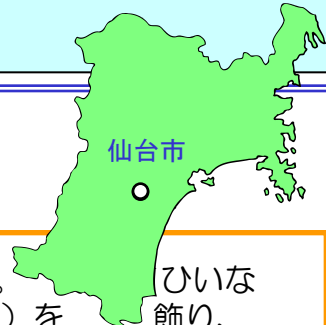


範囲で選択したい場合は、左図、作図線 にチェックを入れて了解を押下します。

(円形の作図補助線を選択したい場合は、 作図円にもチェックを入れます。)



シングルクリックで選択した場合は、左図、作図線の検索 にチェックを入れて了解を押下します。



今月は女子が輝くひな祭り特集です(^^)／

## ひな祭りとは???

雛祭り（ひなまつり）は女子のすこやかな成長を祈る節句の年中行事。ひいなあそびとも呼ばれ、ひな人形（「男雛」と「女雛」を中心とする人形）を飾り、桃の花を飾って、白酒や寿司などの飲食を楽しむ節句祭り。雛あられや菱餅を供える。ひな祭り＝桃の節句の起源は、平安時代までさかのぼります。昔の日本には五つの節句がありました。この節句という行事が、貴族の間では季節の節目の身の汚れを払う大切なものでした。

- 人日（じんじつ） →1月7日「七草がゆ」
  - 上巳（じょうし） →3月3日「桃の節句」
  - 端午（たんご） →5月5日「端午の節句」
  - 七夕（たなばた） →7月7日「七夕祭り」
  - 重陽（ちょうよう） →9月9日「菊の節句」
- （※現在「菊の節句は」なくなっています。）



上記の日にちからもわかるように、「上巳の節句」が、現在の「ひな祭り（桃の節句）」になっています。平安時代、上巳の節句の日は薬草を摘んで、その薬草で体のけがれを祓って健康・厄除けを願いました。

## ひな人形の登場人物はだれ？

おひなさま、おだいきさまはそれぞれ皇后、天皇を表します。三人官女は皇后さまに付いてきた宮中に仕える女官。五人囃子から下は天皇の家来たちです。おひなさま、おだいきさま、三人官女、五人囃子、その下にいるのは随臣（右大臣、左大臣）。その下にいるのは仕丁（泣き上戸、笑い上戸、怒り上戸）です。ちなみに、ひな人形の七段飾りの設定は平安時代の宮中の結婚式なのですが、五人囃子だけなぜか時代が違っているそうです。一般的に、五人囃子は江戸時代の楽器「太鼓、大鼓、小鼓、笛、謡」を持っているものがほとんど。衣装も江戸時代のもののようです。

## 東北美味しいもの巡り

今回は正統派中華そばを食べてきたので報告します(´▽`)

第11回目はこちら ↓↓↓



大崎市古川南町3-8-77  
 いろは食堂 古川支店  
 定休日：第一、第三日曜日  
 中華そば ¥650

久しぶりに正統派中華そばです。  
 スープが魚介出汁で、とてもさっぱりしています☆最近、濃厚ラーメンばかり食べていたのでとても新鮮でした(笑)  
 ここのお店、変わってるのがチャーシュー!!!  
 そう!!!  
 鶏なんです! チキンです!! 私は初めて鶏肉のチャーシュー?を見たのでびっくりしてしまいました。が、ギトギトしていないのでべろりと食べられちゃいます☆大崎市に来られた際は、ぜひ寄ってみて! (^\_^)!



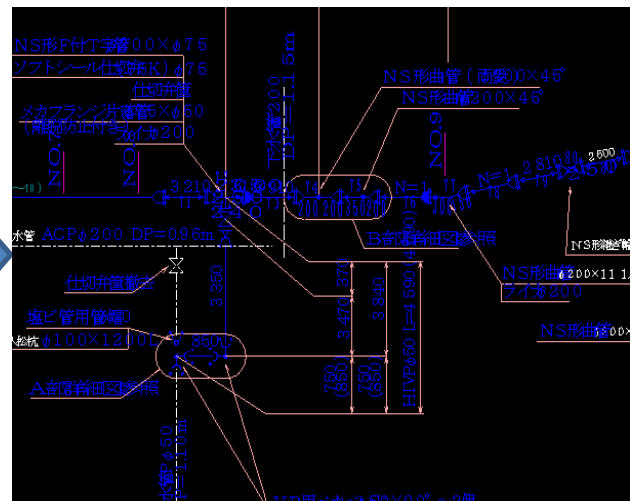
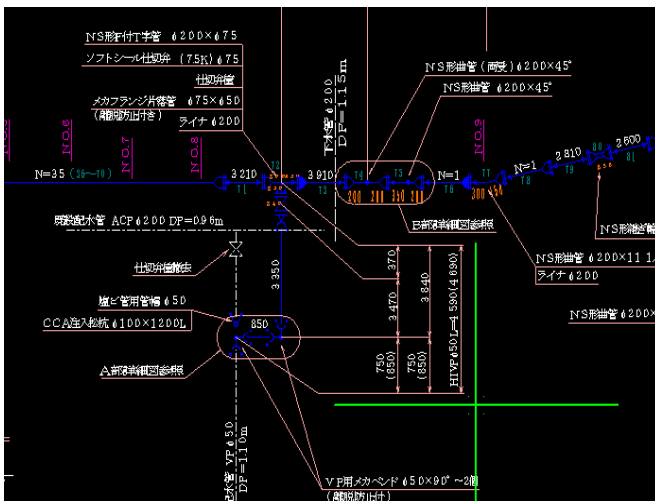
こんにちは。東日本サポートセンターの鴨谷です。サポートセンターへのお問い合わせが多いご質問を紹介させていただきます。

第三回目は、編集機能に関するご質問です。

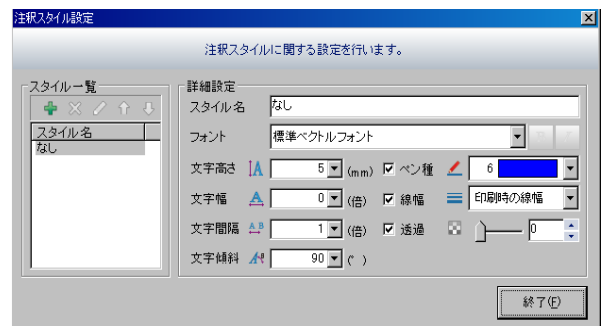
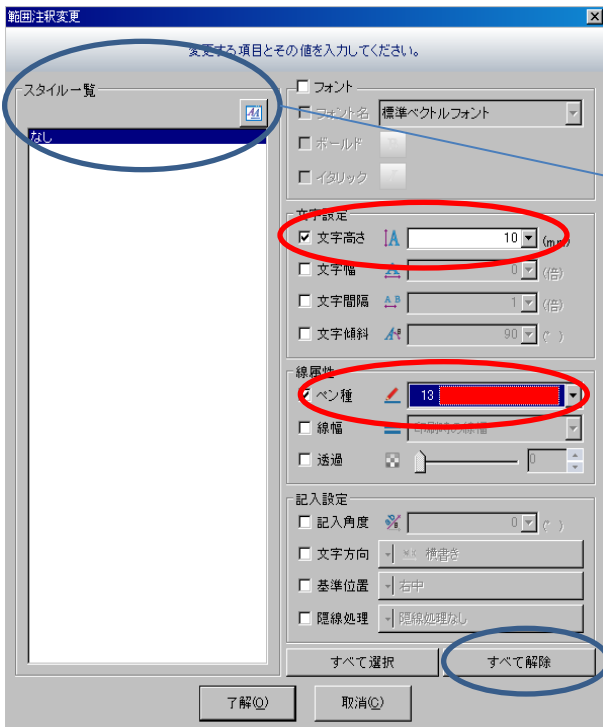
1.文字の色や大きさをまとめて変えたい。

⇒編集/範囲注釈変更/から、変更をかけたい項目に☑を入れ、変更したい箇所を範囲選択してマウスの右ボタンで確定します。

- ペン種
- 文字高さ



文字高さ、ペン種にチェックを入れた場合

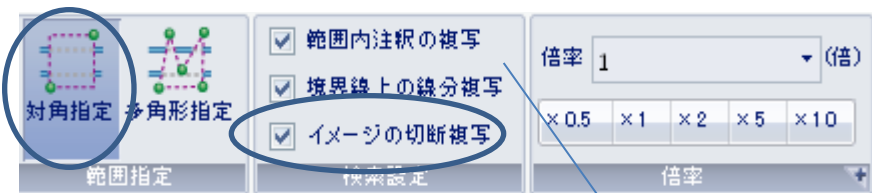


次回以降、前回と同じ設定で注釈の大きさやペン種、フォント等を変更したい場合、スタイル設定を登録することもできます。

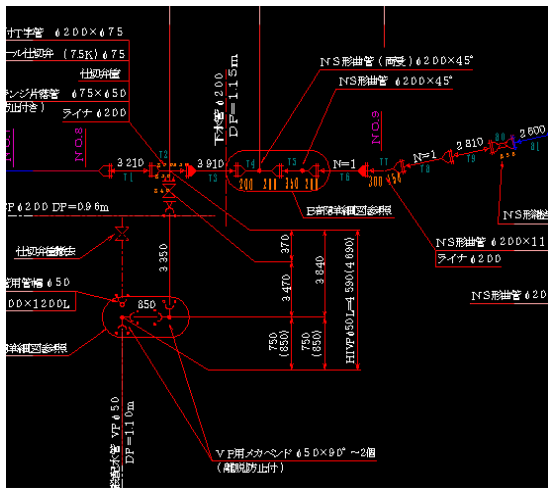
一度、「すべて解除」を押すと、変更をかけたい項目を選択しやすくなります。

## 2. 図面的一部分だけを切り取って編集したい。

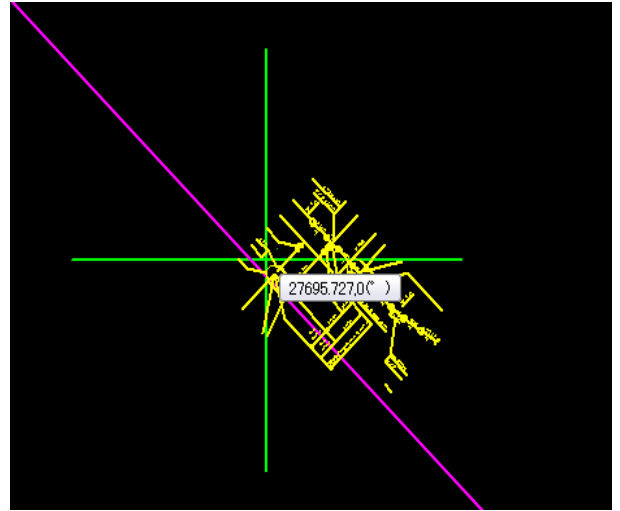
⇒編集の切断複写から、切り取りたい部分を範囲選択して、複写と同じ要領で動かしてください。



←水匠2012for申請からは、「イメージの切断複写」にも対応しています。  
※範囲指定で「対角指定」を選択した場合にチェックできます。

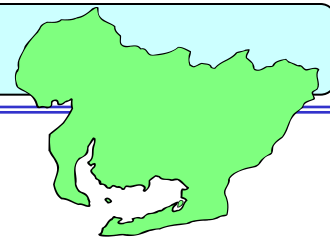


「範囲内注釈の複写」で注釈の複写の有無を選択できます。



「CTRL」キーを押しながら任意の線分の上をクリックすると、その線分の角度で配置できます。クリックした位置が、線分上の上側か下側かによって配置方向が変わります。

次回は「設定」機能についてご紹介します。



名古屋営業所より  
耳寄りな情報を紹介していきます。

## ■無料操作説明会

### 【実施状況】

・2月21日(名古屋)水匠操作説明会 終了いたしました。(3社3名)

### 【空席情報】

・3月14日(名古屋)水匠for本管 操作説明会 残り1席

・4月10日(名古屋)電設Win 操作説明会 残り2席

※サポートサイトからも操作説明会の情報が確認できます。

<http://www.support-andes.nakashima.co.jp/SupportSite/cs/kousyu/Calendar.asp>

お申し込みの際にはIDとパスワード登録をお願いいたします。



## ■USBプロテクトキー使用の注意

旧プロテクト(写真左)をご使用の方はWindows Vista 32bit以降のOSには対応しておりません。パソコンの入替時には特にご注意ください。



旧プロテクトキー



現行プロテクトキー

最新OSへの対応状況につきましては別途ご相談ください。

## ■パソコンメンテナンス

皆さんは普段からパソコンのメンテナンスをされていますか？  
長く使用するために今回はお掃除グッズを集めてみました。



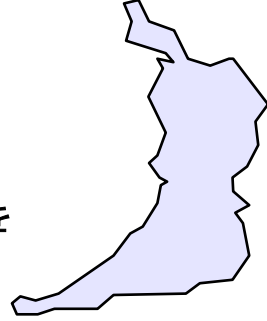
①サンワサプライ エアダスターCD-31ECO



②サンワサプライCD-WT4N OAウェットティッシュ

一番注意したいのはホコリです。細かい所 モニターは液晶用のウェットティッシュがあり  
まで掃除機で吸うのが困難な場所には特に ます。画面を保護するためにもディスプレイ  
細かいノズルのスプレータイプが便利です。 に合った方法での掃除をお勧めします。

# 大阪営業所だより



こんにちは、大阪営業所・CS課の庄子裕介です。  
各ユーザー様から、4月9日のWindowsXPサポート終了について、多くの問合せを頂いているのでここで、再度ご紹介を致します。

## サポートが終了するとどうなるの？

WindowsXPが2014年4月9日をもって、サポートが終了となります。  
サポートが終了すると、**セキュリティパッチが提供されない、新しい周辺機器やソフトウェアが対応しない、メーカーのサポートが受けられない可能性がある**といった影響が出てきます。  
このうち、いちばん問題なのは、**セキュリティパッチが提供されないこと**です。

## セキュリティパッチが提供されないと何が問題なの？

セキュリティパッチが提供されなくなると、セキュリティの脆弱性(問題)が見つかって、対処してくれなくなり、セキュリティの脆弱性が放ったらかしにされてしまうのです。  
世界には、パソコンを乗っ取ろうと考える人がいて、日々Windowsに進入するための「穴」を探しています。この「穴」のことを**セキュリティホール**と言います。  
セキュリティホールが見つかったらWindowsの開発元であるマイクロソフトは、**穴を埋める修正プログラム(セキュリティパッチ)を作って各パソコンに配布しているのです。**

サポートが終了すると、このセキュリティパッチが提供されなくなってしまいますので、セキュリティホールが見つかって、穴が開いたままとなり、危険な状況になってしまうため問題です。

## 対策は2つ！！

WindowsXPがサポート終了となるので、XPより新しいOSである、Windows7、Windows8、を使えば問題ありません。  
対策は2つあります。  
新しいOSのパソコンに買い替える ⇒初心者向け  
今使っているパソコンのOSを新しくする ⇒上級者向け

## パソコンを買い替えましょう！！

初心者の方にオススメなのは、Windows7、Windows8、Windows8.1が搭載された新しいパソコンへの買い替えです。

**「今のパソコンはまだ使えるのにもったいない！」**  
と思うかもしれませんが、**WindowsXP搭載のパソコンということは購入から6年以上経過していると思います。**

「パソコンは消耗品」という考え方があるように、ハードディスクの劣化などが考えられ、壊れやすい状態になっているのと、今使っているパソコンより昨今のパソコンの方が性能が向上しているため、これを機に買い替えるのが得策だと思います。

また、**4月には消費税が8%に上がります**よね。  
その前のご購入をお勧めします。



# 岡山支店だより



いきなり大雪が2週連続で降ったかと思うと、最近は日中は暖かくなりつつありますね。暖かくなるのは嬉しいですが、花粉症の方にはきつい季節の到来かも…。

今月の出張グルメですが、やはり寒い時期はお魚が美味しいということで、山陰のお魚です。この時の出張は、鳥取県縦断の出張だったのですが、気が付いたら未開通だった山陰道がいつの間にか開通していて、鳥取市→倉吉市→米子市の移動が楽になっていました。この前は松江道も開通していて、山陰も楽に行ける時代になってきました。

本題に戻り、今回美味しい日本海のお魚をいただいたお店のご紹介。  
「お魚センターみくりや」さんです。



実はずっと前からあって、国道沿いにも看板があって、すごく気になっていたのですが、なぜか時間が良くなく、寄ってみる機会がありませんでした。今回は、このお店のすぐ近所にあるお客さんのところに午前中お伺いして、終わって出たのがちょうどお昼すぎだったので、ここぞとばかりに行ってみました。

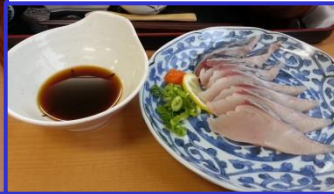
ここは1階が直売の魚屋さんで、近くの港で水揚げされた魚やカニやエビなどを売っています。今はカニがメインという感じでした。境港よりもちょっと安い感じで、魚は鮮度抜群でした。



この日の私のお昼ご飯は超豪華でした。

「鱈のしゃぶしゃぶ定食」です。

一人鍋で鱈の刺身をしゃぶしゃぶしてポン酢で食べます。見てのとおり、天ぷら、お刺身、茶わん蒸し、ダシ巻、味噌汁、漬物、ごはんで1200円(税込)でした。



日頃食べているお昼と比べるとかなり高いですが、これは1200円を出しても損はない定食だと思いました。季節によってメニューが違うようです。

お魚センターみくりや

住所: 鳥取県西伯郡大山町御来屋(御来屋漁港前)

営業時間: 1F・鮮魚直売所 9:00~16:00 2F・地魚料理 恵比須 11:00~14:30(ラストオーダー 14:00)←早いです。

定休日: 火曜日(祝日の時はやっているようです。)

海に続いては山です。



蒜山といえばB-1グランプリで有名になった「ひるぜん焼きそば」。その中でも一番人気なのがこのお店「やまな食堂」。ちょうどお昼前だったので、私が一番乗りのお客でした。近所のユーザーさんも「ここが一番おいしだろう」と言われているだけあって、キャベツもシャキシャキ感が残っていて、断然おいしかったです。



平日だというのに、お昼を過ぎた途端、一気に3組来られました。週末は結構混雑するのではないかと思いますので、平日がおすすすめです。

やまな食堂

住所: 岡山県真庭市蒜山上長田2050-2

営業時間: 昼 11:00~14:00 夜 17:00~20:00

定休日: 基本は木曜日

(でも他に休む日もあるみたいです。)



## 岡山支店からのお知らせ

4月以降で各地区にて商工会議所等の会議室をお借りして、水匠の講習会を行う予定にしております。「わが地区でぜひ！」と思われる方、お声掛けください。

また、「このような内容を知りたい！勉強したい！」と思うことがありましたら、遠慮なくお申し出ください。講習会や、Q&A作成時の参考にさせていただきますので、ご協力をお願いいたします。

講習会のお問い合わせ・お申込み、その他ご質問は、岡山支店 TEL:086-234-8111 岡崎 までご連絡ください。



2月は関東では記録的な大雪が降ったり、寒い日続くこともありました。宮崎でも雪が降ったり、霧島連峰も雪化粧したりと、全国区各地と比べると少なからず雪は降りました。今回はそんな寒い日に食べたくなるラーメンの特集をやります。

## 2014年版宮崎ラーメン特集

冬といえば暖かい鍋物であったり、ラーメンを食べる機会が増えてきます。ここ最近人気の宮崎ラーメンが食べれるお店をピックアップしてみました。

### ○九州宮崎ラーメン 響 大塚店

宮崎空港などでもお土産物としても購入することができる宮崎ラーメンの有名店。お店は地元の人たちに親しまれ、看板メニューの「宮崎ラーメン」は、宮崎県都城産の黒豚の骨を8時間炊いたスープと独自の醤油ダレを合わせたスープになっています。

営業時間：11:00~15:00/17:30~21:00（水曜休業日）

駐車場：10台（無料）

所在地：宮崎県宮崎市大塚町大迫南平4400



### ○きむら 大淀店

宮崎県内でも歴史のあるお店で、総業50年を超える名店です。すっきりしたあと味のとんこつスープは、豚骨に様々な材料をブレンドして7時間ほど強火で炊き込むそうです。

営業時間：11:00~21:30（水曜休業日）

駐車場：14台（無料）

所在地：宮崎県宮崎市恒久小橋4942-2



### ○大吉ラーメン

宮崎、鹿児島産の皮付きバラ肉をじっくり煮込んだチャーシューは、とろりとした食感がこくのあるスープに合い、多くのファンをもつそうです。冬期メニューの猪ラーメンは間合せが必要。

営業時間：11:00~19:30（水曜休業日）

駐車場：10台（無料）

所在地：宮崎県宮崎市南花ヶ島336-1



### ○栄養軒

宮崎神宮の一の鳥居そばのラーメン店。スープはとんこつベースの薄い醤油味。チャーシューが大盛りの肉デラ、麺が大盛りのメンデラ、両方が大盛りのWデラなどがある。宮崎ラーメンといえば栄養軒と言われるほどの名店。

営業時間：10:30~0:30（水曜休業日）

駐車場：15台（無料）

所在地：宮崎県宮崎市江平西2-1-6



### ○風来軒 加納本店

大量の豚骨を独自の手法で長時間煮出したスープは、においが無いのに、こくと風味がある。こってりしたとんこつスープに自家製のちぢれ麺がからむ。宮崎ラーメンの中では珍しくこってりしており関東にも出店しています。

営業時間：11:00~23:00（水曜休業日）

駐車場：20台（無料）

所在地：宮崎県宮崎市清武町加納甲1836-2

