

ANDESニュースは毎月第一週(休日の場合は休日明け)に発行しております。

メニュー

・寒気も少しずつ緩みはじめましたが、皆様いかがお過ごしですか。まだまだ大雪が降ったり、インフルエンザが流行したりと大変なことが多いですが、お身体には気をつけて下さい。

- 1) 太陽光ビジネスセミナーのご案内
- 2) よくあるご質問から
- ・ANDES水匠のご質問
- 3) 拠点情報

1. 太陽光ビジネスセミナーのご案内

業務改善で、営業力向上！サポート力向上！顧客満足度向上！

まだまだ
儲かる！

産業用太陽光ビジネス提案力向上セミナー

日時：平成26年2月21日（金）13:30～15:30

場所：システムズナカシマ東京支店：東京都千代田区岩本町2-8-8 栄泉岩本町ビル2階

主催：ソーラー・エナジー・ソリューションズ株式会社、株式会社システムズナカシマ

電力の固定価格買取制度が始まって以降、太陽光発電システム販売に取り組む企業が急激に増えています。今後、他社競合に打ち勝っていくためには、他社とは違う優位性の確立が必須になってきます。この度、太陽光ビジネスに関わるITソリューション等で提案力を向上させる方法をご紹介します。

是非、ご参加いただきますよう宜しくお願いいたします。



セミナー開催概要

開催日時	平成26年2月21日（金）13:30～15:30
会場	システムズナカシマ東京支店：東京都千代田区岩本町2-8-8 栄泉岩本町ビル2階
主催	ソーラー・エナジー・ソリューションズ株式会社、株式会社システムズナカシマ
定員	10名（定員になり次第、受付を終了いたします） / 参加費無料
プログラム <small>※変更になる場合がございます</small>	<p>13:30～14:30 「提案スピードと品質の向上」が競合攻略の鍵！</p> <ul style="list-style-type: none"> ・ 太陽光発電システム設置における住宅と公共・産業用提案の違い！ ・ 他社に負けない提案品質と提案スピード！プラスオンの提案で顧客の心を掴む！ ・ 太陽光発電システム提案支援システム「SolarMaster」のご紹介 ・ 産業用太陽光発電システム発電監視サービス「SolarMonitor」のご紹介 <p>講師：ソーラー・エナジー・ソリューションズ株式会社 代表取締役社長 森上 寿生</p>
	～休憩～（10分）
	<p>14:40～15:20 新規商談の管理と受注後のアフタサービスで収益拡大！</p> <ul style="list-style-type: none"> ・ 個々の営業が抱える案件の共有と進捗管理で受注精度を向上！ ・ 太陽光発電システム販売営業支援ツール「Solar営業物語」のご紹介 ・ 顧客管理・工事工程管理システム「Solar顧客物語」のご紹介 <p>講師：株式会社システムズナカシマ 雲岡 純司</p>
	質疑応答・製品導入に関するご相談（10分）

よくあるご質問から

Q2.レイヤを分けて書きたかったのに、間違えて同一レイヤに書いてしまった。後からレイヤを変更できますか？

A2. レイヤ変更の機能を使って変更できます。

◆ レイヤ変更を使って変更させる場合

① 変更したいレイヤを入力レイヤにしてください。※元のレイヤも表示/検索にチェックを入れておきます

I 設定の「入力レイヤ設定」を選択し、レイヤ番号に番号を入力するか、画面左下の入力レイヤ指定をダブルクリックし、上部にコマンドアシスタントバーが表示されますので、レイヤ番号を入力しEnterを押してください。

画面左上付近

画面左下付近

水匠の画面

画面右上付近

画面左下付近

II 設定の「レイヤ設定」を開く、もしくは画面に左下の「指定レイヤ」・「全レイヤ」と書かれている部分をクリックし、入力レイヤを選択し了解をクリックしてください。

レイヤ設定

レイヤ設定

レイヤ設定

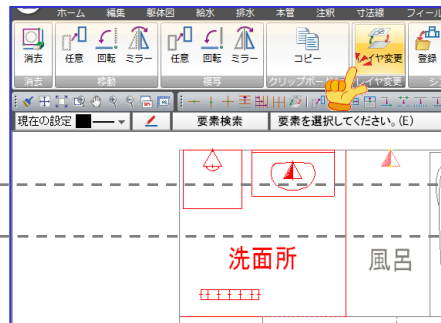
水匠の画面

レイヤ

レイヤ設定

レイヤ設定

② 変更したい部分を囲み右クリックし「レイヤ変更」を選択、もしくは編集の「レイヤ変更」を選択しますと変更できます。



水匠の画面

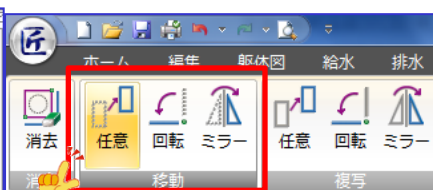
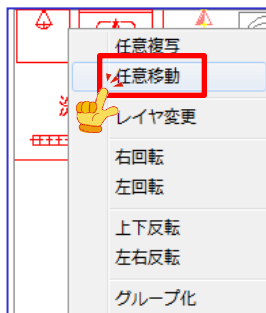
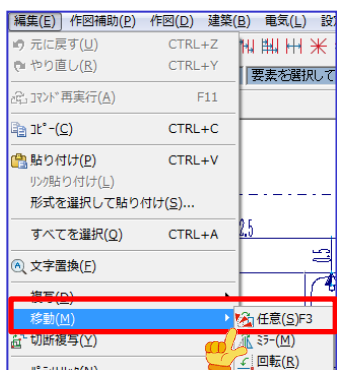
変更したい部分を選択すると、上部のリボンバーに「レイヤ変更」のコマンドがでますので、それをクリックしてください。

◆ 移動の機能を使って変更させる場合

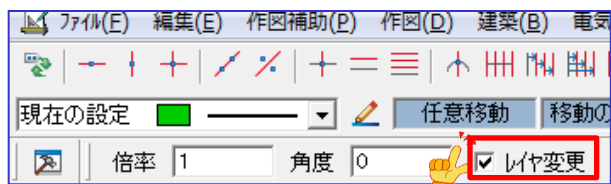
① 変更したいレイヤを入力レイヤにしてください。
 ※方法は「レイヤ変更を使って変更させる場合」の①と同じです。

② 変更したい部分を囲み右クリックし「任意移動」を選択、もしくは編集の「移動→任意」を選択します。

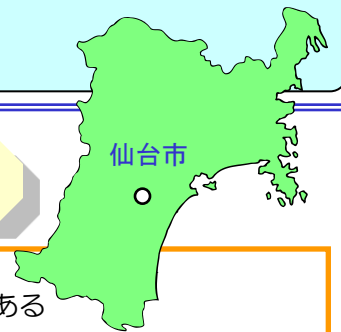
③ 移動の基準点を選択し、移動先の点をクリックして配置しますとレイヤを変更して移動できます。※複写もできます



変更したい部分を選択すると、上部のリボンバーに「移動」のコマンドがでますので、その中の「任意」をクリックしてください。



水匠の画面



仙台市

今回は、冬の悩みどころ、静電気について調べてみました。

静電気体質が原因？

体脂肪の量や汗のかき方などが静電気のためやすさに影響するといわれることがありますが、今のところ静電気体質なんて科学的根拠はないようです。

静電気体質という方には不健康な方が多いようで、静電気量は静電気が起こりやすい人もそうでない人も大差はないとのこと。

では、なぜ差が生まれるか。。。健康な人ほど静電気を逃がしやすい体質（自然放電が上手）で、不健康な人ほど静電気をため込んでいる（自然放電が苦手）といった状態のようです。

静電気がたまりやすい人の共通点として・肩こり・腰痛・膝、足首などの関節の痛み・眠れないほどの冷え性などの人が多いそうです。

人間の体内はイオンと呼ばれる電気でコントロールされているのです。

不健康な人は体内のイオンバランスが崩れており電気を引き寄せやすい状態になっているのです。

予防法。

①体質改善

うまく放電できない体質を改善するために必要なのは食生活。静電気体質の方は血液の濃度が高い可能性があるようです。そのため本来、弱アルカリ性のはずが、酸性になってしまい、マイナスイオンを保持できず、外部のプラス電気を呼び寄せてしまう傾向にあるようです。

※ジャンクフード、肉類は危険

栄養が偏り血液を濃厚にする作用があります。食べる量をほどほどにしましょう。

※電気を放電しやすい弱アルカリ性を保つための食べ物は・・・

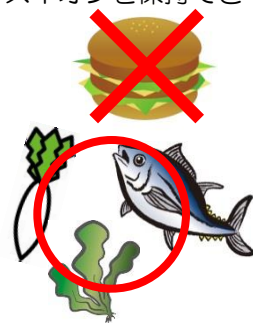
・カルシウム・マグネシウム・ナトリウム・カリウムを含む食材を摂取すること。
「ゴマ、大豆、大根」などの山の食材や「マグロ、アジ、イワシ、昆布」などの海の食材に主成分が含まれています。

※直接体内にマイナスイオンを摂取する方法

- ・ミネラルウォーターを飲む（水道水は一度沸騰させてから飲むとよい）
- ・鍋を食べる（鍋が沸騰した時に出る蒸気にはマイナスイオンが含まれています）
- ・滝、噴水のそばへ行く（水しぶきのそばにマイナスイオンは発生します）

②服の着合わせを工夫する。（フリースとウールセーターは注意）

静電気は服によって停電率がかわるようです。毛糸で作られたセーターはダメとかよく言われますが、実は一番重要なのは服の着合わせなのです。着合わせによっては、瞬間帯電率が簡単に1万ボルトくらい上がってしまうようです。



静電気は+と-の作用が大きいほどよく起こります。真ん中の素材になればなるほど、帯電率が低いのです。

無料講習会開催！！

先月23日（電設Win）、24日（水匠）と無料講習会を、仙台営業所会議室にて開催し、電設Win、水匠共に、多数のユーザー様にご参加頂きました。

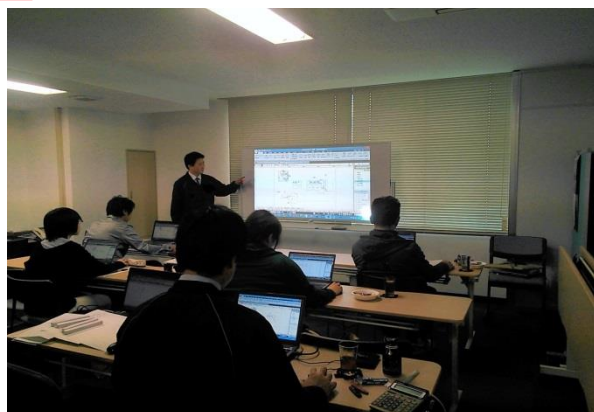
今後も各ソフトを対象に、無料講習会を予定しておりますので、皆様のご参加お待ちしております。

ご不明な点がございましたら、[仙台営業所022-713-7088](tel:022-713-7088)大久保、鈴木までお問い合わせください。

今後の予定

2月20日(木)	ANDES電設Win
3月14日(金)	水匠for申請
4月18日(金)	ANDES電設Win

※都合により日程は変更になる場合があります。

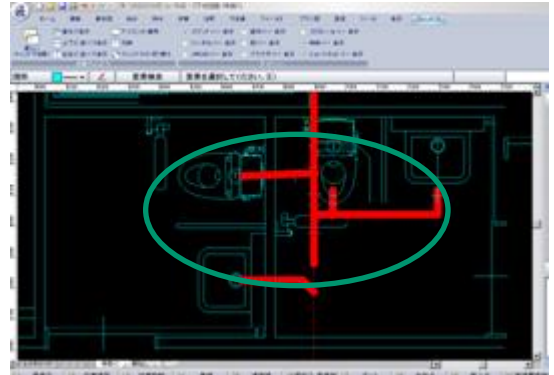
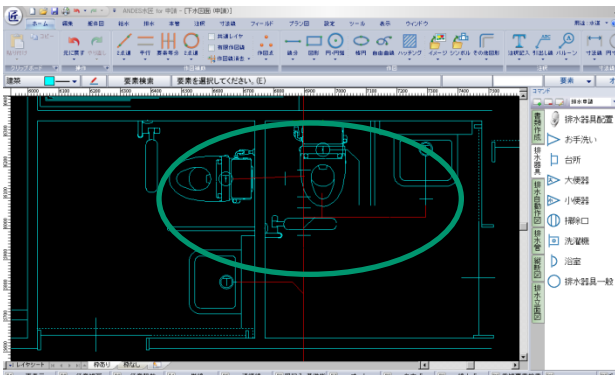


こんにちは。東日本サポートセンターの鴨谷です。
 今回は、サポセンへのお問い合わせが多いご質問のうち、
 画面上の要素表示に関する機能をご紹介します。

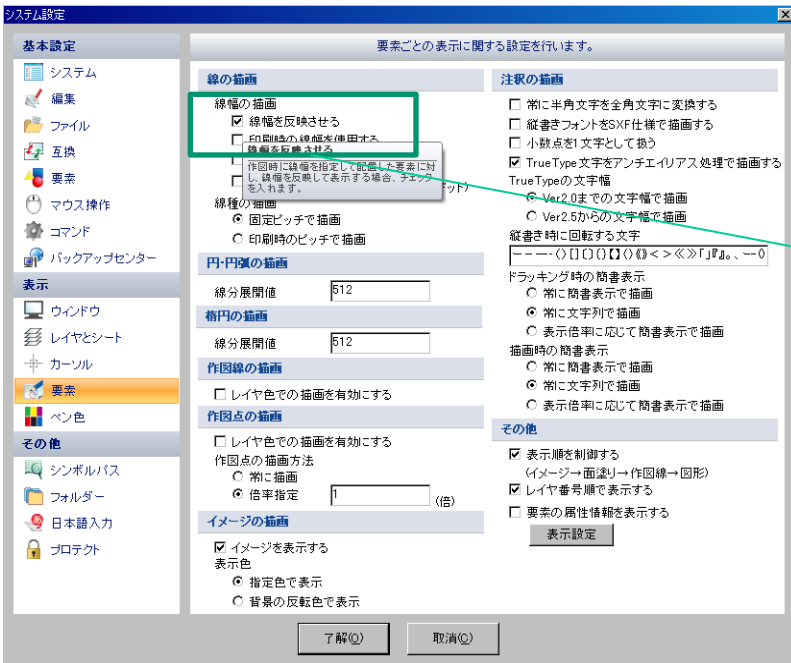
1.画面上で印刷時の線の太さを反映させたい。

⇒匠ボタン/ANDESの設定/システム設定/表示/要素/から、線幅
 の描画の以下の項目に☑を入れてください。

- 線幅を反映させる
- 印刷時の線幅を使用する



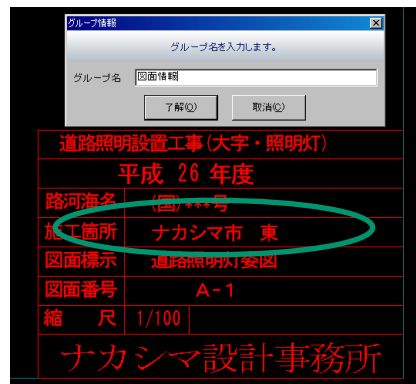
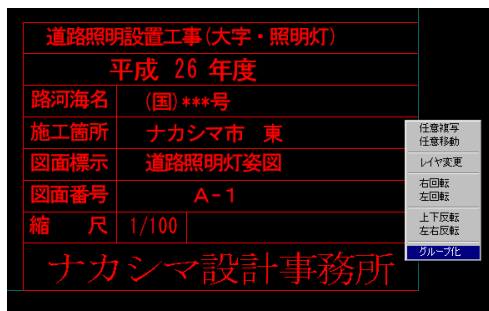
線幅を反映させる項目にチェックを入れる。
 ⇒「0.25太線」で指定した線幅が図面上で
 確認できる。



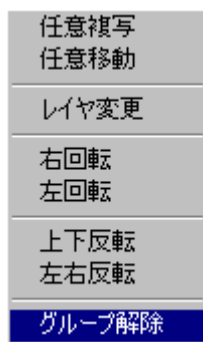
印刷設定でペン種ご
 とに指定した線幅で
 図面を描きたい場合
 は、「線幅を反映させ
 る」と「印刷時の線幅
 を使用する」の両方
 にチェックを入れます。

2.要素を一つのデータにまとめたい。

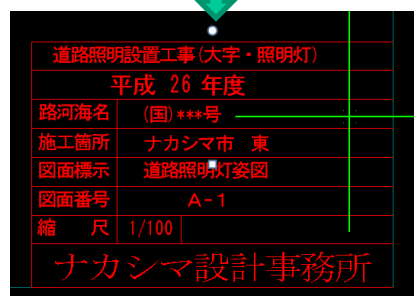
⇒範囲指定を行い、グループ化を押してください。



まとめたい要素の上で右クリック
→グループ化を選択
→グループ名を付けて了解

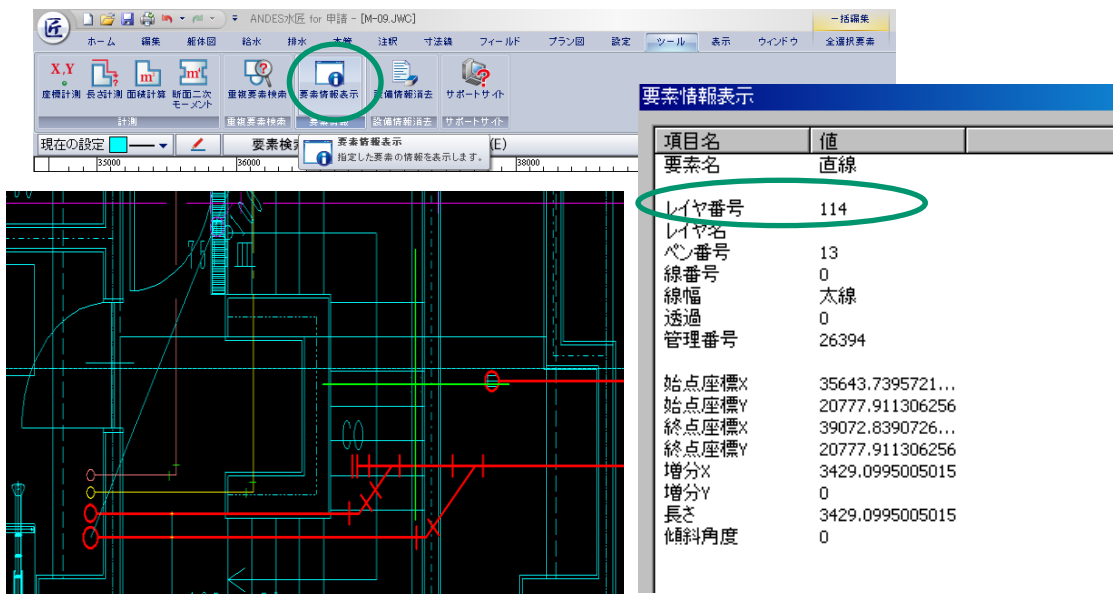


解除する場合は、要素の上で右クリックしてグループ化解除を押します。

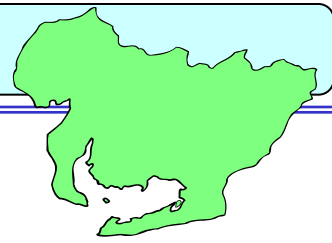


3.要素情報(レイヤ番号等)を確認したい。

⇒ツールから要素情報表示を選択し、対象要素をクリックします。



次回は編集機能についてご紹介します。



名古屋営業所より
今年も耳寄りな情報を紹介していきます。

■無料操作説明会報告

実施状況

- ・1月16日水匠操作説明会大盛況の内に終了致しました（2社2名様）
- ・1月21日水匠操作説明会大盛況の内に終了致しました（3社3名様）

■今後のスケジュール

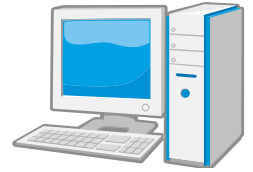
- ・2月13日水匠 for 申請 (旧:水道Master)操作説明会 初級編（名古屋営業所）
- ・2月14日水匠 for 本管(旧:本管Master)操作説明会 初級編（名古屋営業所）
- ・3月13日電設Win 操作説明会 初級編（名古屋営業所）
- ・3月14日水匠 for 申請(旧:水道Master) 操作説明会 初級編（名古屋営業所）

今後も月に2回のペースで操作説明会を実施していきます。

■トピック



Windows 7? 8? 9!?

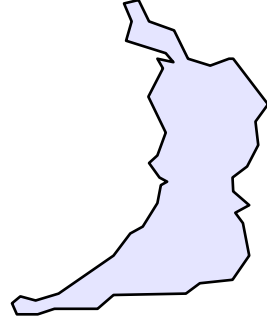


Windows XPのサポート終了(2014/4/9)に伴い、新しいPCの買換えをご検討中の方も多いかと思えます。Windows 7のPCを買うか、それともWindows 8のPCを買うか悩みどころですが、7でも8でもない、その後の9の話が出てきました。

MicrosoftはWindows 8（8.1）から毎年のようにアップデートをする「ラピッドリリース（高速リリース）」を採用しています。これは、日進月歩のスマートフォンやタブレットに対抗する為とのこと。Windows 9についてMicrosoft公式の発表があった訳ではありませんが、来年にはリリース検討されているという情報があります。ただし、詳細は未だ何も分かっておりませんので、現在、XPを使用中の方がWindows 9のリリースを待つ必要はないでしょう。

Windows 7とWindows 8のどちらが良いのか。最近、よくあるご質問です。Windows 7は対応ハード/ソフトウェアの多さと、XPの流れを汲む画面周りから今も人気です。Windows 8は8.1の無料アップデートもあり、世界的なシェアは既に10%を超えた最新のWindowsです。どちらもそれぞれ強みがあり、一概にどちらが優れているという事はありません。ただ、仕事目的で使う場合は、ご利用中のハードウェア（プリンタ/スキャナ等）や、ソフトウェア（CAD、見積積算、経理等）が対応しているのかよく確認してからご購入されることをお勧めします。

大阪営業所だより



こんにちは、大阪営業所・CS課の庄子裕介です。
各ユーザー様から、パソコンのハードディスクについてよくご質問を
頂きますので、その場合についての対処方法をご紹介します。

ハードディスクについて

ハードディスクとは、パソコン内部に入っている円盤形の記憶装置です。パソコン内のすべてのデータは通常ここに保存されているので、ハードディスクが故障するとパソコン自体が起動しなくなることもあります。

衝撃に非常に弱いので、強い衝撃を与えてはいけません。

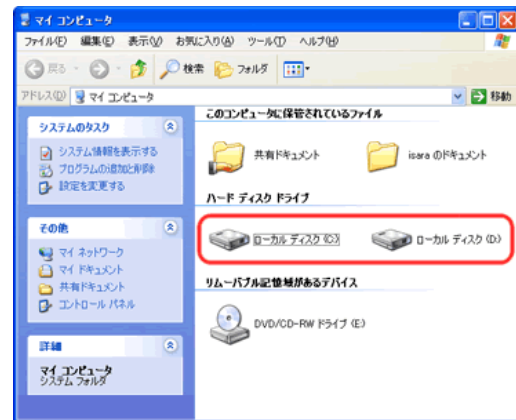


ハードディスクの確認方法

ハードディスクの存在を確認するには、「マイコンピュータ」を見てみましょう。

その中に、「ローカルディスク」(または「ボリューム」など)という名前の末尾に(C)、(D)と入ったアイコンが確認できれば、それが内蔵のハードディスクです。

中にはたくさんのファイルが保存されているので、むやみに削除したり、ドラッグ & ドロップで場所を移動させたりするのはやめておきましょう。

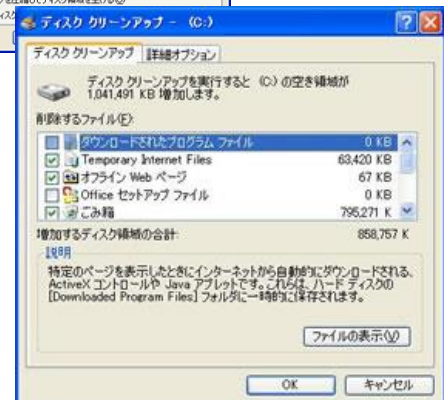
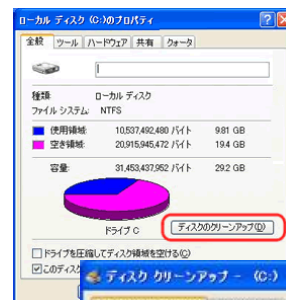


ハードディスクのリフレッシュ

「マイコンピュータ」画面から、確認したいハードディスクを右クリックし、メニューから「プロパティ」をクリック。[全般]タブでハードディスク容量の使用状況が確認できます。
[ディスク クリーンアップ]の「削除するファイル」から、削除する項目を選びます。(説明の意味がわからない項目は削除しないようにしましょう。)

削除したい項目を選択したら、「増加するディスク領域の合計」に数字が表示されるので、確認後[OK]をクリック。「これらの操作を実行しますか？」で、[OK]をクリックすれば実行されます。

これで、ハードディスク内の一時ファイルが削除されます。





岡山支店だより



気が付くともう2月ですね。
また今年もインフルエンザが流行ってきているようです。
かかる前に手洗いうがいなどで予防して、寒い冬を乗り越えましょう。

先日は高知の奈半利町の方に行ってきました。
土佐くろしお鉄道「ごめんなはり線」の一番東の駅になります。



海沿いなので、津波が起きた時の避難場所となっているのだと思うのですが、駅の改札は3階にあります。
駅前には「なはりこちゃん」がお出迎え。



エレベータを使って3階に上がると、左に行くと改札、右に行くとイタリアン食堂「トンノ」があります。
この日のお昼ご飯は「トンノ」のランチをいただきました。



パスタとピザの-half&-halfランチです。
さすが海辺、イダコが新鮮でプリプリでした。



1階には地元で採れた野菜を売るお店もあり、今の時期は柑橘系がたくさん出ている、文旦が10個くらい入っていて800円で、重いのに買って帰ってしまいました。電車通勤なのに・・・(笑)

ちなみにこの2日前には美保関に行っていました。
久々の快晴で、蒜山サービスエリアからの大山がきれいでした。
雪が降ると最悪ですが、こういう天気だとなんだか気分も晴れやかになります。
毎日こんな天気だと嬉しいのですが。



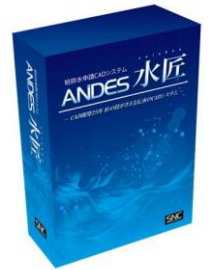
岡山支店からのお知らせ

◎追加・修正書式

新見市公共汚水ます設置申請書
和気町排水申請関係書類(一部修正)

◎岡山支店無料講習会開催のお知らせ

岡山支店では毎月第2・第4火曜日を、「ANDESシリーズの無料講習会の日」として受付を行っております。
基本的にはANDES水匠シリーズ(for申請・for本管)の講習を行う予定ですが、ご要望に合わせて、水道Master・本管Master・電設Winでも行います。
新入社員の方や、今まで使用されていなかった方がご利用を開始する場合などにご利用ください。



勝手ながらパソコンの準備等もあり、お申し込みは開催日の1週間前までの受付とさせていただきます。
まだ予定の段階ですが、4月以降で各地区にて商工会議所等の会議室をお借りして、水匠の講習会を行う予定にしております。「わが地区でぜひ！」と思われる方、お声掛けください。

また、「このような内容を知りたい！勉強したい！」と思うことがありましたら、遠慮なくお申し出ください。
講習会や、Q&A作成時の参考にさせていただきますので、ご協力をお願いいたします。

講習会のお問い合わせ・お申込み、その他ご質問は、岡山支店 TEL:086-234-8111 岡崎 までご連絡ください。



2月に入り冬本番といたいところですが、宮崎は日中暖かい日が続き過ごしやすい日が続いております。インフルエンザやノロウイルスなども流行っている地域もありますが、いかがお過ごしでしょうか？豆まき特集と、IT情報をお届け致します。

節分は大豆？それとも落花生？

節分の豆まきについてなのですが、私の生まれである岡山では大豆を撒くのがことが一般的ですが、宮崎県のお客様などに聞くと落花生で豆まきをされる方が多いとのことでした。

どちらが一般的なのかわからなくなり調べましたので記載させていただきます。まず節分とは・・・節分（せつぶん、または、せちぶん）は、各季節の始まりの日（立春・立夏・立秋・立冬）の前日のこと。節分とは「季節を分ける」ことをも意味している。江戸時代以降は特に立春（毎年2月4日ごろ）の前日を指す場合が多い。そして豆まきをする意味は・・・季節の変わり目には邪気が入りやすいと考えられており、その邪気を払うために行う。

そして全国的にどうなのかというと、宮崎・鹿児島、北海道、東北地方は落花生を撒くのが一般的なようです。

色々な説もあります。伝統的な大豆から落花生に変化したのは「昭和30年代、北海道から」（全国落花生協会）だそうです。

ではなぜ北海道なのか？開拓文化で物事を合理的に考える道産子は、「雪の中でも落花生なら拾いやすい」「食べ物が粗末にならない」「大豆は夏の豆だが、落花生は秋冬の豆。カロリーも高いので寒い地域で好まれる」などの理由から落花生を撒くようになり、それが雪の多い東北や信越地方にも広がっていったようです。

その他にも鹿児島県や宮崎県でも落花生を使う方が多いのは、「鹿児島に落花生の産地があるから」という説が有力でした（しかし、日本一の落花生産地・千葉県では大豆を撒きます）。とのことでいろいろな節があります。

私は昨年から落花生に撒いているのですが、拾うのが楽であったり、殻をむいてそのまま食べれるので撒いた豆を食べるのも衛生的ななどメリットも多いように感じます。



Windows 8.1アップデートについて

●Windows8から簡単にアップデートできる

2013年10月17日の20時（日本時間）、予定通りWindows 8.1がリリースされています。さてWindows8 OSのパソコンを使用されている方は無償でアップデートできますが、どんなところが変わったのでしょうか？

デスクトップやタイルの構成に修正を加えて、タッチパネル前提ではなくマウスやキーボードでも使いやすくを大きなテーマにした修正版とのこと。その他にもWindows 8でなくなっていたスタートボタンを表示させることが機能として追加されていたり細かな変化があるようです。

Window8.1へのアップデートは簡単に行うことが出来るようですが、ソフトウェアによっては正式対応できていないこともあるので、個人用PC、会社用PCともにアップデートにはご注意ください。

当社のシステムも正式対応はしていないので当面はWindows8を使用し、アップデートは控えておく方がいいでしょう。

●アップデートの方法は？

1. スタート画面（タイル）の「ストア」をクリックします。
2. ストアで、Windows 8.1 または Windows RT 8.1 の更新プログラムをタップまたはクリックします。
ストアのホーム画面に更新プログラムが表示されない場合は、「ストアで更新プログラムが見つからない理由」をご覧ください。
3. [ダウンロード] をタップまたはクリックします。
4. 更新プログラムは、ユーザーがPCを使って他の操作を行っている間に、バックグラウンドでダウンロードされてインストールされます。

参考URL：<http://windows.microsoft.com/ja-jp/windows-8/update-from-windows-8-tutorial>

