

ANDESニュースは毎月1日（休日の場合は休日明け）に発行しております。

3月、いよいよ春が近づいてきましたが、この季節、悩ましいのは花粉症です。初めは花粉の量が去年の10倍という話もありましたが、実際には5倍ほどに落ち着いたようです。とはいえ凄い数字。花粉症の方はお早目に耳鼻科へ行かれることをお勧めいたします。

メニュー

- 1) 設備業向け拾い出しソフト (カウントMaster) のご紹介
- 2) よくあるご質問から
- 3) 拠点だより

1. 設備業向け拾い出しソフトウェアご紹介

見積時、部材拾い出し業務に手間取っていませんか？

カウント C. Master

設備業向け拾い出しシステム

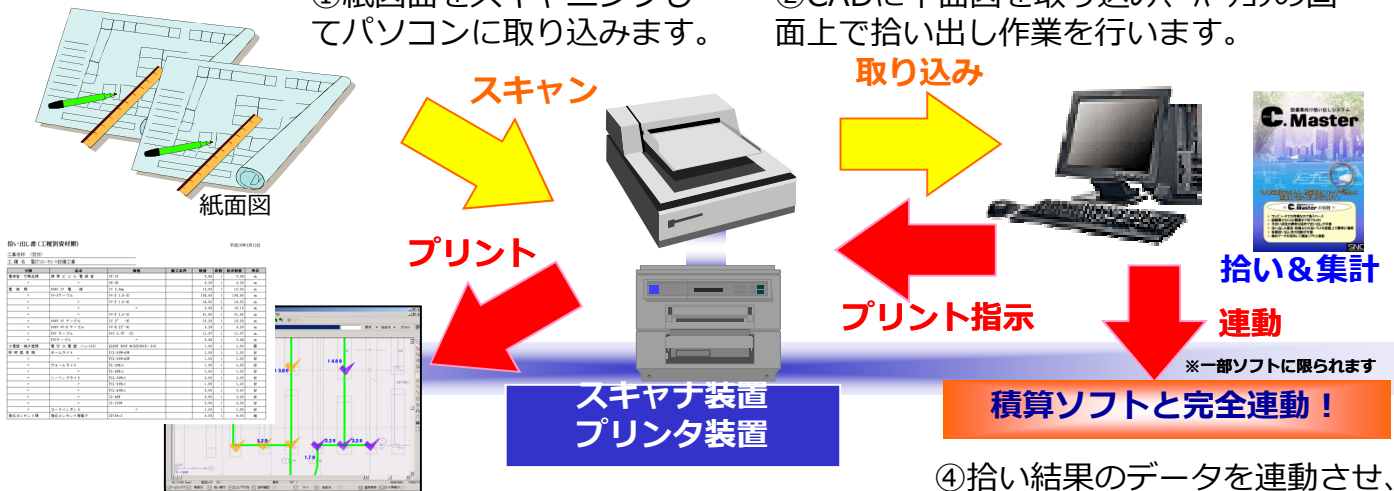


CAD図面はもちろん、紙図面をスキャナで読み込み、画面上で拾い出しが行えます！

活用事例

①紙図面をスキャニングしてパソコンに取り込みます。

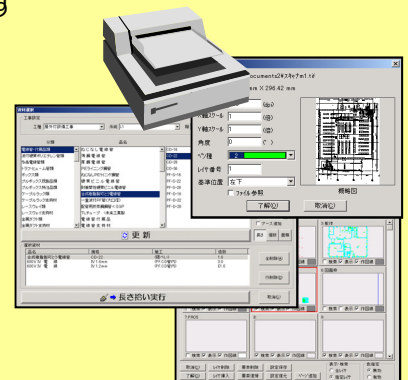
②CADに平面図を取り込み、パリアンの画面上で拾い出し作業を行います。



③拾い出し結果を自動集計して、拾い出し表を印刷。拾い根拠表も簡単に印刷できます。

④拾い結果のデータを連動させ、それに対して歩掛や諸経費を自動計算します。セット運用で作業効率が飛躍的に上昇します。

- コンピュータでの作業なので省スペース
机に図面を広げる必要はありません。パソコンがあればどこでも作業できます
- 紙図面からCAD図面まで何でもOK
主要CAD形式に対応 (DXF, SXF, DWG, JWW)
- 手拾い感覚の簡単な操作で拾い出しが可能
材料を選んで画面上をトレースするだけです
- 拾い出した器具・配線などの拾いミスを画面上で簡単に確認
拾った履歴を分かりやすく表示。後から資材の変更もできます
- 各種拾い出し書の印刷が可能
根拠表, 工種別, 資材集計表など
- 集計データを利用して積算ソフトと連動
CSV形式でデータ保存可能。一部積算ソフトでは完全連動します



2. よくあるご質問から

Q1.メーカーのホームページのデータをダウンロードして、シンボルや姿図の作成に使いたいのですが、方法がよくわかりません。どのようにすれば簡単に使用できますか？

A1.姿図のダウンロードサイトや提供されるデータの形式等により運用方法が変わってきます。

JWCデータを使って姿図一覧を作成する

大光電気株式会社様 (http://www.lighting-daiko.co.jp/)

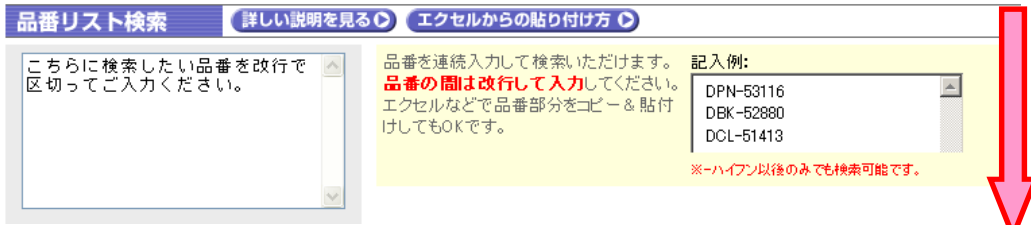
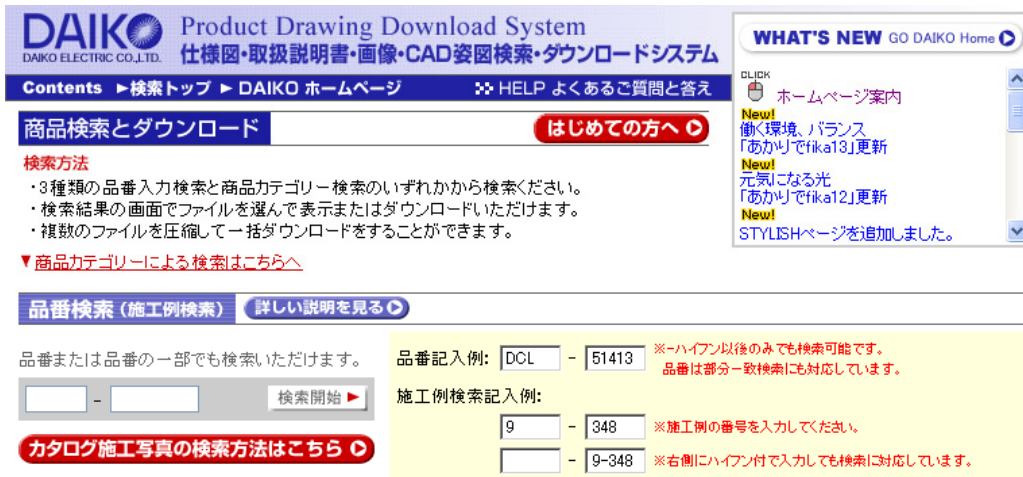
1.インターネットでホームページを開きます。

2.「商品画像・仕様図・ダウンロード」をクリックします。

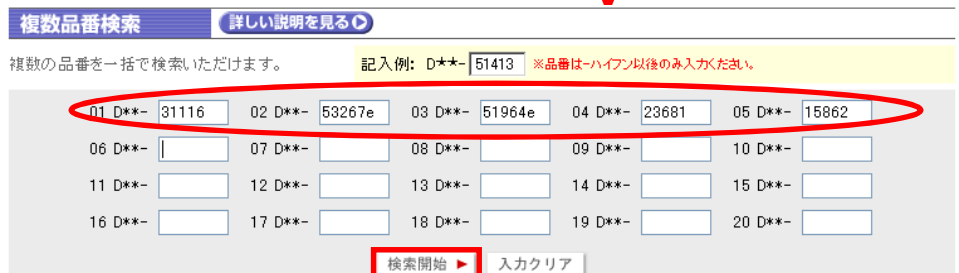


3.下図のような画面が別ウィンドウが表示されます。今回は中央の「複数品番検索」を利用した方法で説明します。

画面左下にある上図のボタンをクリックしても同じ画面が表示されます。



4.カタログ等より品番を探し、空欄にハイフン以下の英数を半角で入力していきます。全て入力し終わったら、【検索開始】をクリックします。



5. 下図のように検索された品番と、画像、データ等の一覧表が表示されます。今回はJWCのデータを取り込みたいので、JWCの通りの口をクリックし、チェックを入れていきます。

検索結果ページ

●チェックしたファイルすべてを圧縮ダウンロード

▼Lha形式でダウンロードする ▼Zip形式でダウンロードする

6. 「ファイルのダウンロード」の画面が表示されます。保存する場所を選択し、【保存】をクリックします。

ファイルのダウンロード

このファイルを開くか、または保存しますか?

名前: daiko_22_120301.lzh
種類: LZH ファイル, 8.53 KB
発信元: www2.lighting-daiko.co.jp

開く(O) 保存(S) キャンセル

インターネットのファイルは役に立ちますが、ファイルによってはコンピューターに問題を引き起こすものもあります。発信元が信頼できない場合は、このファイルを開いたり保存したりしないでください。危険性の説明

名前を付けて保存

保存する場所: 姿図

最近使ったファイル

デスクトップ

マイドキュメント

マイコンピュータ

マイネットワーク

ファイル名: daiko_22_131120.lzh

ファイルの種類: LZH ファイル

保存(S) キャンセル

7. マイコンピュータやコンピュータやエクスプローラなどでLha形式で保存されたデータを解凍(圧縮を解除)します。

daiko_22_131120

ファイル名 編集 表示 お気に入り 検索 ツール ヘルプ

アドレス C:\Documents and Settings\kumi\Desktop\daiko_22_131120

ファイルとフォルダのタスク

その他

詳細

15862.jwc JWC CADデータファイル 8 KB

23681.jwc JWC CADデータファイル 7 KB

31116.jwc JWC CADデータファイル 6 KB

51964a.jwc JWC CADデータファイル 10 KB

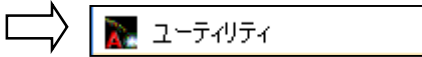
53267e.jwc JWC CADデータファイル 7 KB

左図のように、圧縮されたファイルが解凍され、元のJWCファイルが表示されます。

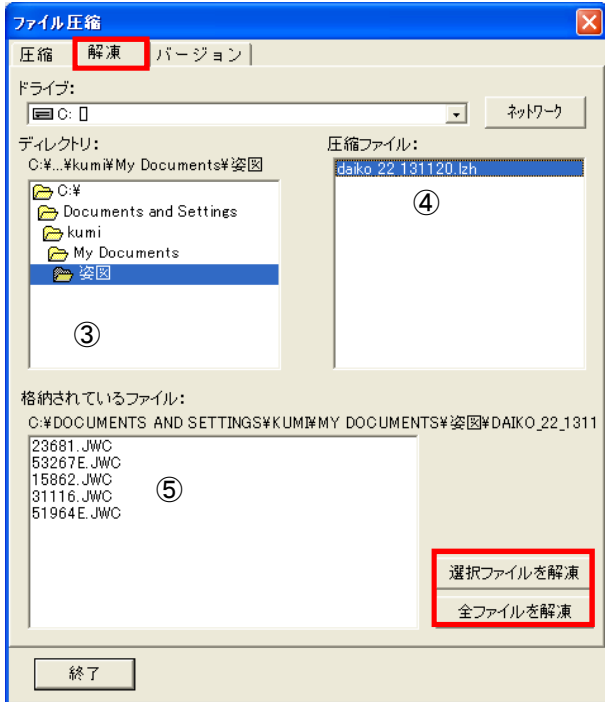
※圧縮・解凍ソフトをお持ちでない場合は次ページの「ANDESシリーズの【ユーティリティ】で解凍する」をご覧ください。

※ANDESシリーズ(ANDES ProWin・ANDES 電設Win・水道Master・水道MasterPro・本管Master)で解凍する

①画面に左下等にある「スタート」(Windows Vista・Windows 7はWindowsの旗のマーク)をクリックし、「すべてのプログラム」→「ANDESシリーズのソフトウェア名のフォルダ」→「ユーティリティ」を選んでいきます。



②「ユーティリティ」の画面が表示されます。→「ファイル圧縮」をクリックします。



③「解凍」タブをクリックします。

“ドライブ”と“ディレクトリ”で、先ほど保存したファイルを保存した場所を選びます。

④保存したフォルダを指定すると、“圧縮ファイル”にファイル名が表示されます。解凍したいファイルをクリックします。

⑤”格納されているファイル”に圧縮したファイルの中にあるファイルの名前が表示されます。

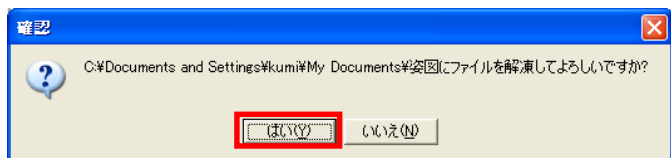
⑥すべてを解凍する場合は「全ファイルを解凍」を選びます。必要なものだけ選択したい場合は、キーボードの【CTRL】キーを押しながら、解凍したいファイルを選択し、「選択したファイルを解凍」をクリックします。



⑦解凍先の指定画面が表示されます。

元のファイルが保存されている場所と同じでよい場合は、このまま【了解】をクリックします。

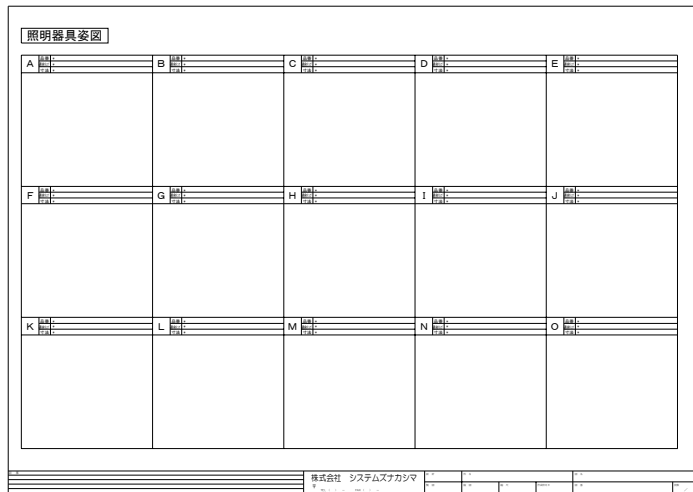
違う場合は、ドライブ・フォルダを指定してから【了解】をクリックします。



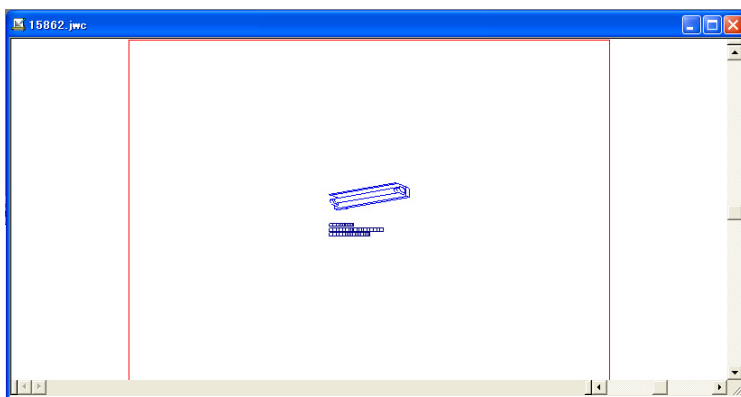
⑧確認の画面が表示されます。

よければ「はい」をクリックして続行します。→解凍が開始されます。解凍が終了したら、【OK】をクリックして終了します。

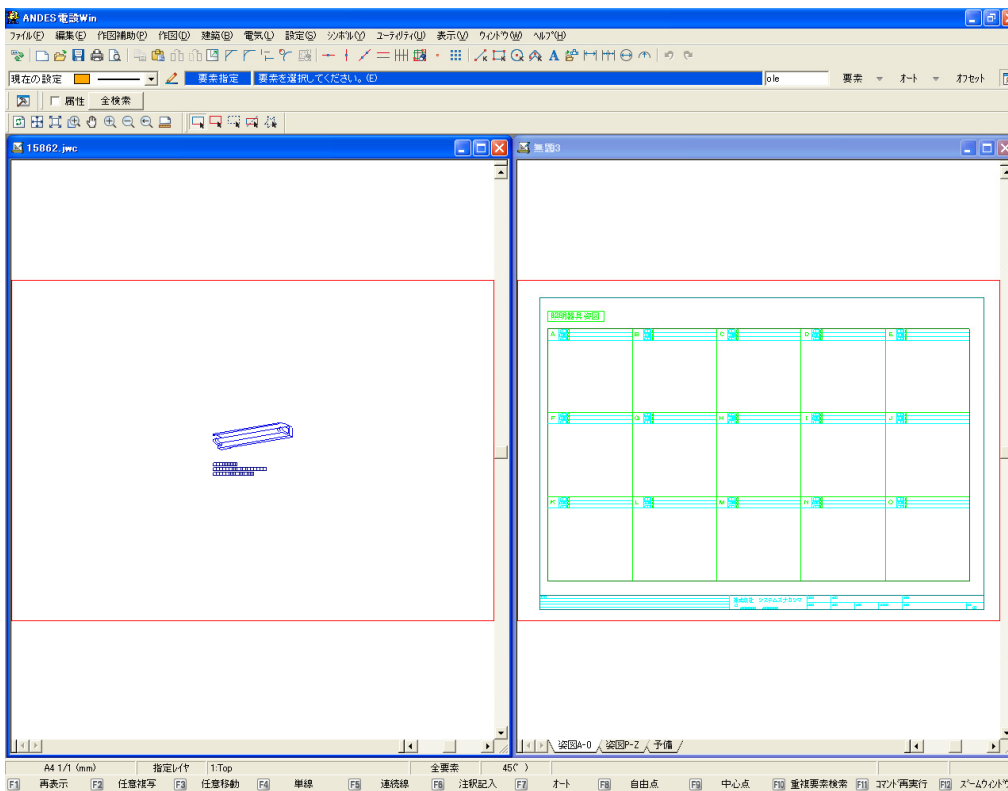
8. 下図のような枠を作成するか、弊社ダウンロードサイト(保守会員専用)からダウンロードして表示してください。



9. 先ほどダウンロードして解凍したデータの1枚を開きます。
【ファイル】→【開く】→「ファイルの種類」を「JW_CAD(JWW,JWC)」にし、ファイルを選んで「開く」をクリックします。

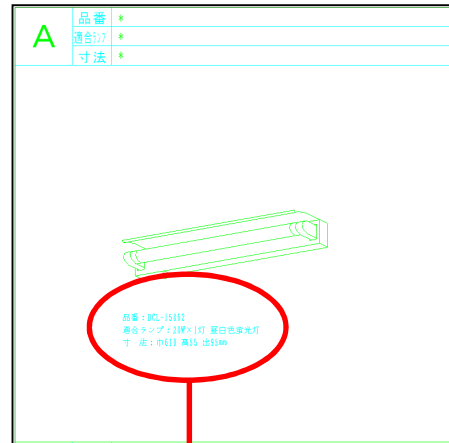
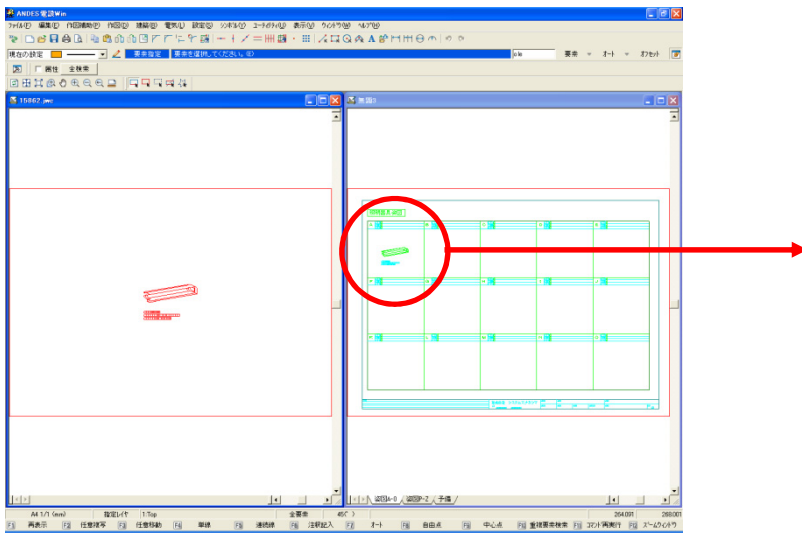


10. 【ウインドウ】→【左右に並べて表示】→図面枠と姿図枠を2枚並べて表示します。



13. 左側の姿図の絵を選択し、【編集】→【複写】→【任意】を選び、姿図の図形の中心あたりをクリックします。メッセージに「複写先の点は？」と表示されたら、図面枠側の画面上をクリックし、姿図を配置したい位置にカーソルを移動し、マウス左ボタンをクリックして複写します。(2010年9月のANDES NEWS「よくある質問」の中にある、「図面間複写」と同じ操作方法になります。)

11. 下図のように複製されます。



品番: DCL-15862
 適合ランプ: 20W×1灯 昼白色蛍光灯
 寸法: 巾610 高さ 出95mm

12. 複製した図面の文字をダブルクリックします。
 →「注釈変更」画面が表示されます。

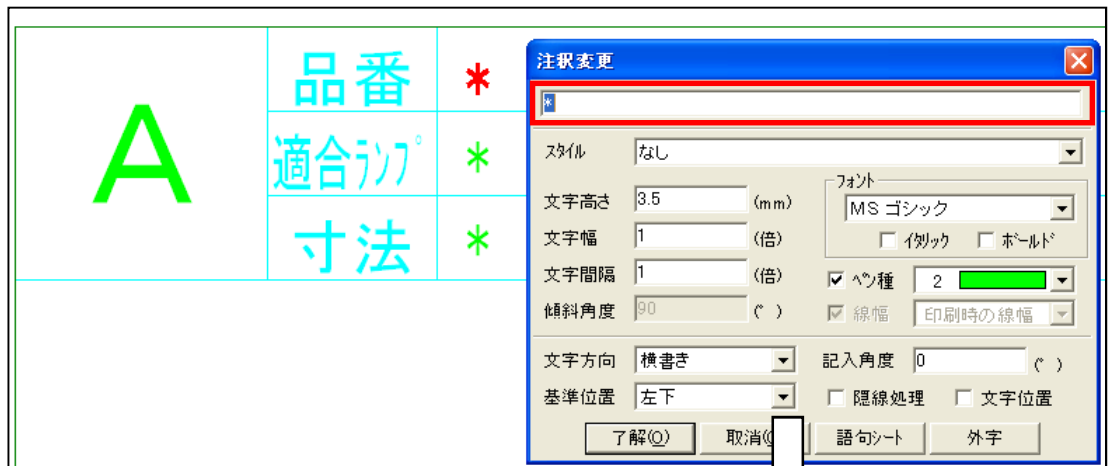
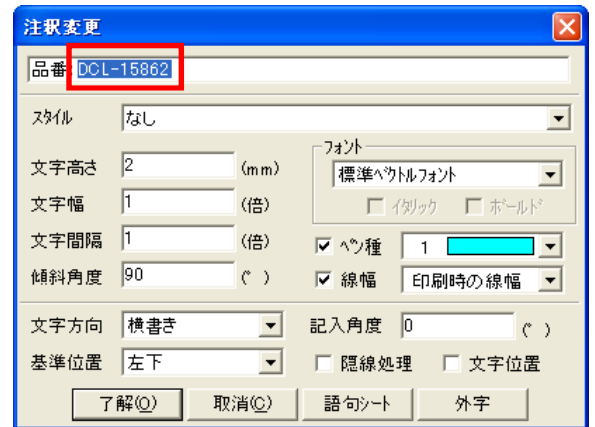
13. 型番の番号の部分だけ選びます。

14. キーボードの「CTRL」キーを押しながら「C」を押します。(「16.」で選択した部分がコピーされます。)

15. 【取消し】をクリックして画面を閉じます。

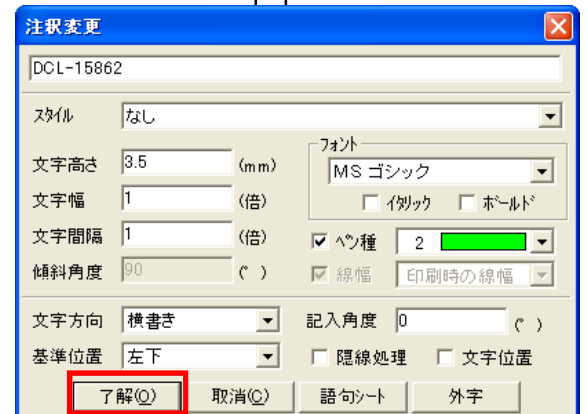
16. 枠の中の文字「品番」の横にある「*」をダブルクリックします。→「注釈変更」画面が表示されます。

17. キーボードの「CTRL」キーを押しながら「V」を押します。(「14.」でコピーした文章が貼り付けられます。)




18. 【了解】をクリックします。→画面の品番の横の文字が変更されます。これは画面上に品番などの文字があった場合の入力方法の一例です。ダブルクリックした後、普通に注釈入力をして構いません。

A	品番	DCL-15862
	適合ランプ	*
	寸法	*



この大光電気株式会社様のダウンロードは、LhaやZipで圧縮せずに保存する方法もあります。
ダウンロードするデータの数が少ない場合は、こちらの方が解凍する手順が省けて簡単です。

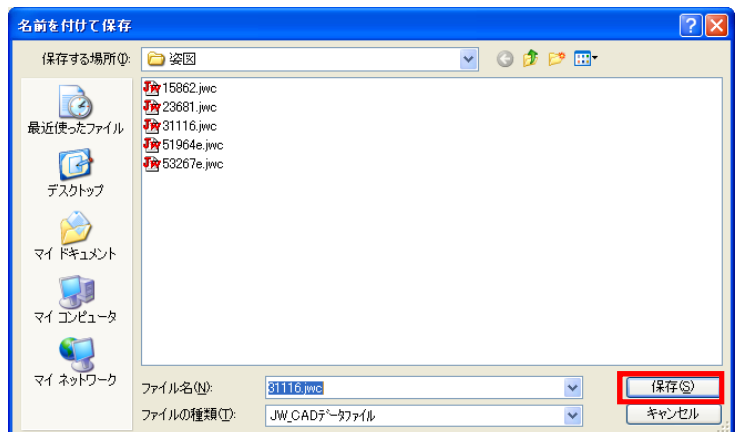
検索するまでの手順は同じで、一覧が表示されたら、ダウンロードしたいデータの  ボタンをクリックします。

品番	商品画像 1 	商品画像 2 	姿図 DXF 	姿図 DWG 	姿図 JWC 	仕様図 PDF 	取説 PDF 	ページ PDF 	コメント
DCL-31116									・LIFEカタログP190/266

ファイルのダウンロード画面が表示されます。
【保存】をクリックします。



保存する場所を指定し、【保存】をクリックします。



カタログ別でまとめてダウンロードすることもできます。
ただ、データの量が多くなるので、ダウンロードに時間がかかり、いざ探して使う場合は、こちらより上記の個々に必要なものを検索してダウンロードされるほうが、最新データをダウンロードでき、検索も簡単で良いと思います。

姿図 CAD データダウンロード

このページは姿図CADデータ全点一括ダウンロードのページです。
型番ごとの姿図CADデータダウンロードはこちらへ
[照明器具|大光電機ホームページはこちら](#)



LightingLife(住宅照明)分はこちら↓ **NEW!**



D'sPRO(商業施設照明)分はこちら↓

形式	ファイル名	サイズ	形式	ファイル名	サイズ
DXF	daiko_life2009_dxf.zip	13MB	DXF	daiko_pro2008_dxf.lzh	21.5MB
DWG	daiko_life2009_dwg.zip	32MB	DWG	daiko_pro2008_dwg.lzh	48MB
JWC	daiko_life2009_jwc.zip	8.5MB	JWC	daiko_pro2008_jwc.lzh	13.5MB

●カタログ単位で姿図ファイルを**圧縮**しております。
上記のDXF・DWG・JWCの3種類中からお選び頂き、ダウンロード下さい。
データご使用の際はReadme.txtを参照下さい。
商品ごとの姿図CADデータダウンロードはこちらから。

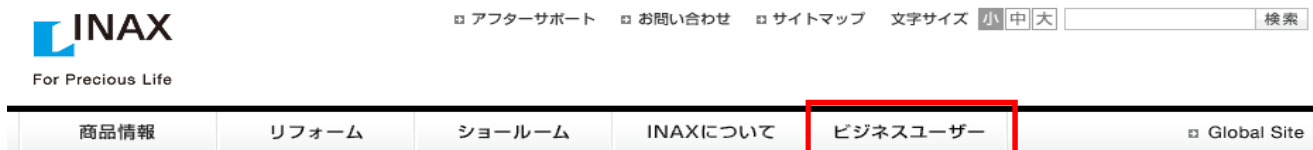
Copyright 2009.DAIKO ELECTRIC CO.,LTD.All rights reserved **DAIKO**

JWKデータをダウンロードし、シンボルとして引用する

株式会社INAX様 (http://dds.inax.co.jp/)

1. インターネットでホームページを開きます。

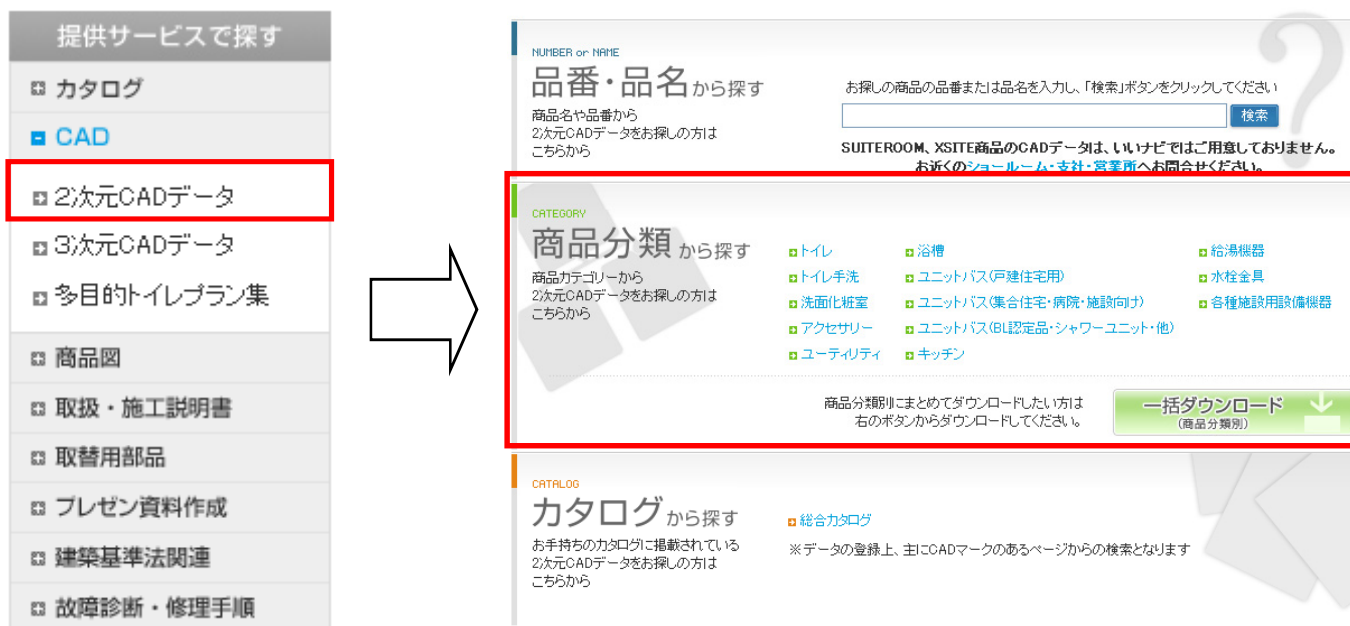
2. 「ビジネスユーザー」をクリックします。



3. 「CAD」をクリックします。



4. 「2次元CADデータ」をクリックします。→検索用の画面が表示されます。



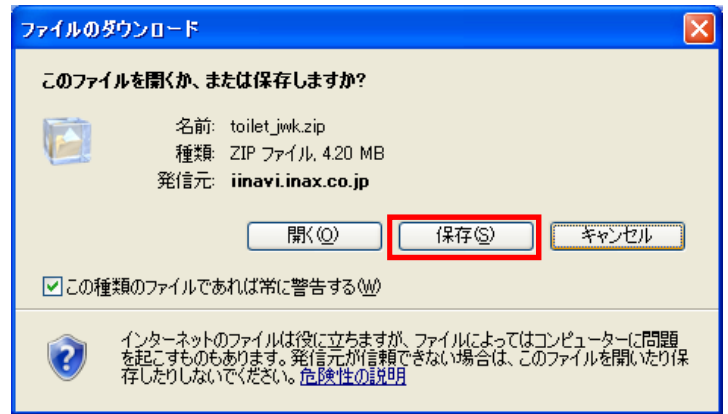
※株式会社INAX様の場合は、JWKデータがダウンロードできるため、個別に器具をダウンロードするより、一括の方が便利です。

5. 「商品分類から探す」の中の、「一括ダウンロード」をクリックします。→「商品分類別一括ダウンロード」が表示されます。

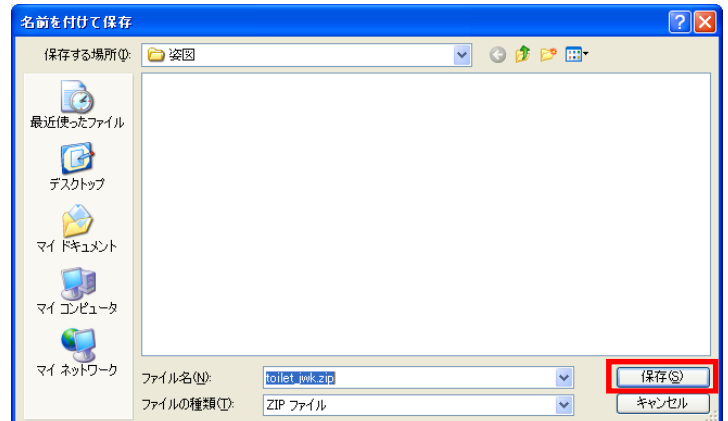


6. ダウンロードしたい機器の項目の中から、JWKのファイルをクリックします。(例:トイレの場合は、“toilet_jwk.zip”の上をクリックします。)

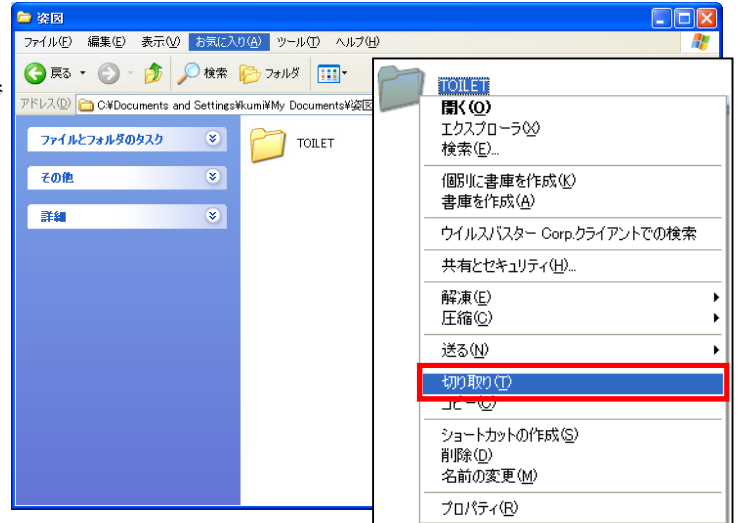
7.「ファイルのダウンロード」の画面が表示されます。
保存する場所を選択し、【保存】をクリックします。



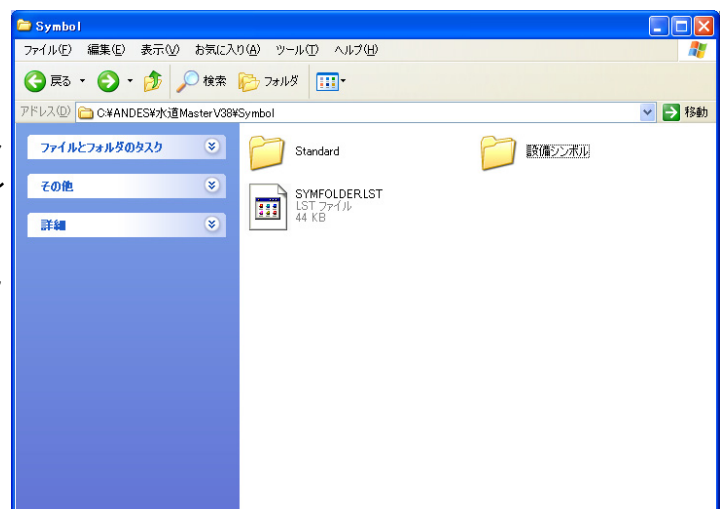
8.Zip形式で圧縮されているので、データを解凍(圧縮を解除)します。(ANDESシリーズでは、Lhaしか解凍できないため、Zipの解凍ソフトをフリーソフト等からダウンロードしてご利用ください。)



9.解凍したデータを、ANDESシリーズの中のシンボルの中に移動します。
マイコンピュータ(コンピュータ)または、エクスプローラなどで移動したいシンボルが入っているフォルダを表示します。
フォルダの上にカーソルを移動し、マウス右ボタンをクリックし、プルダウンメニューから「切り取り」を選択します。



10. ANDESシリーズのシステムが入っているフォルダの中の「SYMBOL」フォルダの中を表示します。
「設備シンボル」や「衛生器具シンボル」などのフォルダの上にカーソルを移動し、マウス右ボタンをクリックし、プルダウンメニューから「貼り付け」を選択します。→先ほど「切り取り」したフォルダが移動してきます。)

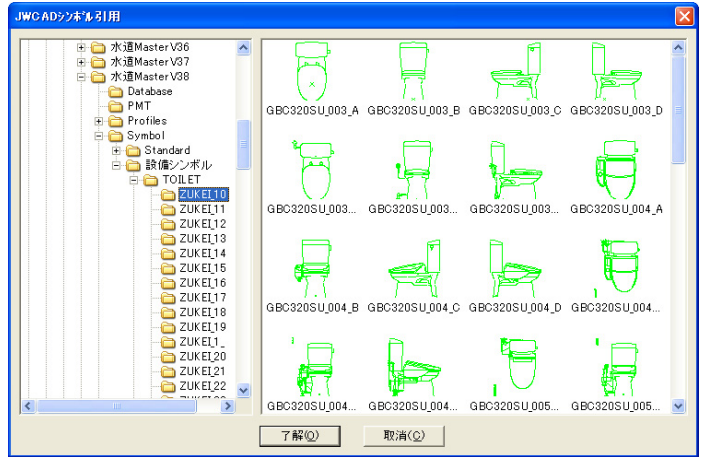


今回はANDESシリーズのフォルダの中に移動する方法を説明しましたが、ダウンロードした場所のままでも構いません。

11.ANDESシリーズを起動します。

12.【シンボル】→【JWCADシンボル引用】→「JWCADシンボル引用」の画面が表示されます。

先ほどのシンボルの保存先フォルダを選択します。→右図のようにシンボルが表示されます。
引用したいシンボルを選び、【了解】または、引用したい図形をダブルクリックします。→シンボルを配置したい位置にカーソルを移動し、マウス左ボタンをクリックして配置します。
(通常の【シンボル引用】と同じ手順になります。)



Q2.シンボルを引用しようとしたら「シンボルがありません！」が出ます。

A2.シンボルのフォルダが移動するとこの現象が起きる場合があります。

1.【設定】→【シンボルパス】を選択します。→「シンボルパス設定」の画面が表示されます。

2.【データベース再構築】をクリックします。→データの読み直しを行います。



3.【了解】をクリックして終了します。
※フォルダが移動するのを防ぐ方法があります。
作業画面のメッセージが表示される横に「コマンド入力」(Ver.3.6以降)があります。

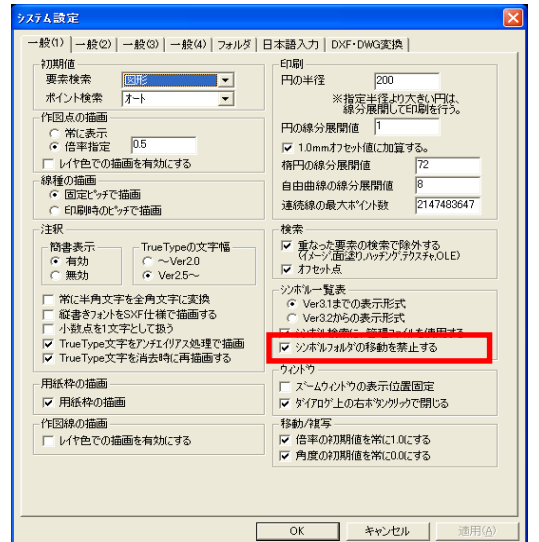
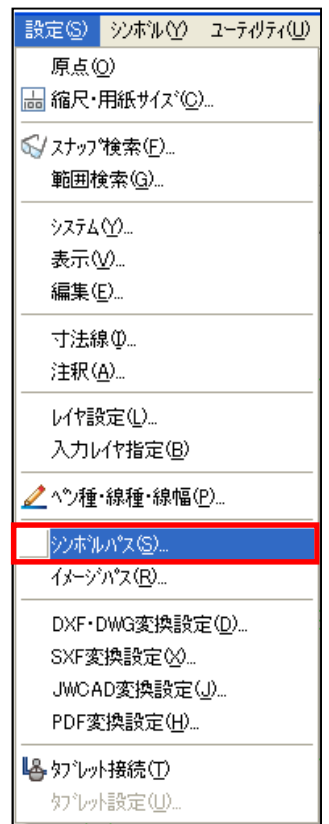


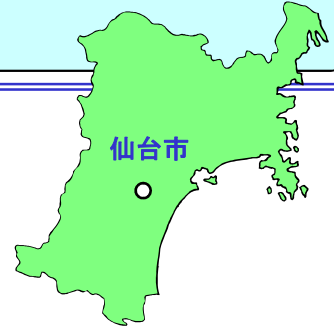
枠の上にカーソルを移動し、マウス左ボタンでクリックします。
「CONF」と入力し、キーボードの「Enter」キーを押します。

【システム設定】画面が表示されます。

「シンボルフォルダの移動を禁止する」の口をクリックし、チェックを入れます。

【OK】をクリックし、システム設定画面を終了します。
この設定の変更を行なうことで、シンボルフォルダが移動することがなくなります。





インターネットを活用したサービスが多くなってきましたね。
そこで今回は、最近よく聞く
【SNS (エスエヌエス)】のご紹介です。



【SNS (エスエヌエス)】って何？

ソーシャルネットワーキングサービス (Social Networking Service) 又は
ソーシャルネットワーキングサイト (Social Networking Site) の略。

人と人とのつながりを促進・サポートする、コミュニティ型のWebサイトのこと。
友人・知人間のコミュニケーションを円滑にする手段や場を提供したり「友人の友人」といったつながりを通じて新たな人間関係を構築する場を提供する、会員制のサービスのこと。人のつながりを重視して「既存の参加者から招待がないと参加できない」というシステムになっているサービスも多いが、最近では誰も自由に登録できるサービスも増えている。

SNSには、自分のプロフィールや写真を会員に公開する機能や、互いにメールアドレスを知られること無く別の会員にメッセージを送る機能、新しくできた「友人」を登録するアドレス帳、友人に別の友人を紹介する機能、会員や友人のみに公開範囲を制限できる日記帳、趣味や地域などテーマを決めて掲示板などで交流できるコミュニティ機能、予定や友人の誕生日などを書き込めるカレンダーなどの機能で構成される。



最近話題のフェイスブック (Facebook) や社会現象ともなったミクシィ (mixi) が代表的。ツイッター (Twitter) はSNSではないのですが、比較する場合にもちいられるケースが多い。

交流サイトの比較

	フェイスブック (Facebook)	ミクシィ (mixi)	ツイッター (Twitter)
名前、ハンドル名	実名	匿名	匿名
友達登録	相互にフォロー(承認が必要)	相互にフォロー(承認が必要)	自由にフォロー(承認が不要)
つながり	実際の人間関係を深める	ネット仲間との繋がりを深める	通りすがりに声を掛け合う程度の緩いつながり
反応の速さ	速い。人気コンテンツは、時間がたってもニュースフィードに残る	遅い。じっくりやりとりする傾向が強い	速いが、コンテンツは全て時間の経過とともに流れてしまう
個人のコンテンツ	イベントやメッセージ、グループなど実際の友達との交流がメイン	日記、つぶやき、アルバムなど自分を表現するコンテンツメイン	ネット情報やビジネス、つぶやきなど様々な内容
プライバシー	細かく設定できる	細かく設定できるが、匿名なので相手が特定できない場合もある	履歴は3200件まで残るが、履歴を検索する機能はない
メッセージ履歴の検索	できる	有料会員になれば可能	できない

※参考文献 日経PC21 2011年4月号

昨年は多くの人に、気軽に見てもらえるツイッターが流行りましたが、今年はフェイスブック (SNS) が注目されると思います。
個人情報やネット上に公開されるのは危険にも思われますが、プライバシー設定によって情報を見せる相手を細かく設定できるため心配はないと思われそうです。
それぞれに長所短所がありますので、個人で使用する場合も会社で使用する場合も、上手に使い分けをすることで商売チャンスがあるかも知れませんね。



東京支店情報

千葉県内唯一のバウムクーヘン専門工房！

今回は、千葉県富津市の金谷港近くの土産物屋さん「ザ・フィッシュ」が運営するバウムクーヘン屋さん『見波亭』をご紹介します。地卵&低温殺菌牛乳をふんだんに使い、伝統のレシピで焼き上げてあり濃厚な卵の風味と、しっかりした食感、口どけの良さで、しっかりとリピーターのファンをつかんでいる人気のバウムクーヘン店。

お勧め商品は、一見見た目普通のバウムクーヘン「やわらかバウム」と、なぜかくびれが無数についてる「のこぎり山」の2種類です。のこぎり山バウムクーヘンは、食のオリンピック「モンドセレクション」最高金賞を受賞したお菓子で、鋸南町にある鋸山をイメージして作られたものです。



バウムクーヘン工房見波亭
千葉県富津市金谷2288 ザ・フィッシュ
TEL:0439-69-8373 <http://www.minamitei.jp/>

習志野市の美味しい洋菓子店！

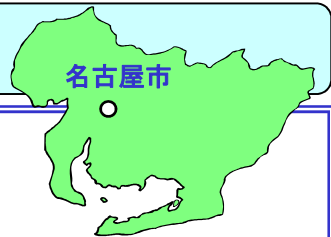
2店目は、千葉県習志野市(谷津と大久保)にある『ル・パティシエ ヨコヤマ』です。

谷津ロールは見た目シンプルなロールケーキだが、こだわりの卵を使っただけあって濃厚かつ軽い味わい。シンプルなロールケーキが好きな人にはたまらないはず。また、裏メニューで店頭でしか購入出来ない谷津ロールケーキ(茶)があります。谷津ロールケーキ(茶)は、周りがカステラの外側のような感じで、ほのかに香ばしい香りがします。



◇ル・パティシエ ヨコヤマ 谷津店
千葉県習志野市谷津4-8-45
TEL:047-453-3888 営業時間:10:00~19:30

◇ル・パティシエ ヨコヤマ 京成大久保店
千葉県習志野市大久保1-1-34
TEL:047-403-8886 営業時間:10:00~19:30



名古屋市

名古屋から気になる情報を
紹介いたします。

■瀬戸焼のお雛様地上絵

愛知県瀬戸市 瀬戸蔵ミュージアム

2011年1月22日～3月6日

「陶のまち 瀬戸のお雛めぐり」にあわせ、瀬戸焼の茶碗・皿・どんぶり・湯呑・ノベルティなど総数約1300個をつかって描いた瀬戸焼のお雛様地上絵がミュージアムにお目見えします。大きさは3.5m×4.7m、今年の干支にちなんだウサギさんのお雛様です。

<http://www.city.seto.aichi.jp/sosiki/setogur>



■徳川園 春の無料開園

2011年03月19日(土)

尾張藩第2代藩主の徳川光友が、元禄8年にこの地に別邸を建てて移り住んだ日を記念して、日本庭園を無料開放。季節ごとに様々な顔を見せる徳川園。何度訪れても、四季を楽しめること間違いなし。



■NAGOYA オートトレンド2011

日程：2011年3月5日(土)・6日(日)

会場：ポートメッセなごや(名古屋市国際展示場)

中部地区最大級のドレスアップ&チューニングモーターショー

去年に次いで今年も行ってみようと思います。

<http://www.n-autotrend.com/>



■気になる商品 「おかやまロール」 株式会社志ほや

<http://www.shihoya.co.jp/whiteday.html>

ホワイトデーのお返し探しにネットを検索していると岡山の名物を集めたロールケーキがあるではありませんか。素材は吉備団子や黒豆に清水白桃の果肉ジャムや蒜山ジャージー乳です。しっとり柔らかく桃の甘さがちょうど良い具合。黒豆や吉備団子もアクセントになってちよつと贅沢な気分になります。新しくチョコ味が出たので一つお返しに注文してみようと思います。

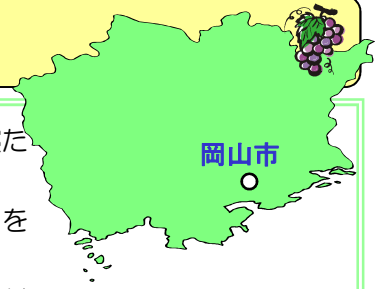


■先月、電話にて電子納品に困ってるもの問い合わせがありました。弊社では写真管理のソフトは作っていないのですが、取引先のメーカーをご紹介させていただきました。と即導入を決められ今回の現場から早速使ってみようとのこと。業務のお手伝いが出来たような気がした瞬間でした。

終わり



岡山支店だより



もう暦の上では春ですね。最近急に日差しが暖かくなってきて、猫になって縁側で寝たいと思う季節になってきました。

ただ、こうなってくると「花粉症」の季節でもあります。先日雪解けの県北の山の中を走っていると、たわわに花粉をつけていると思われる杉林を発見しました。

今年は特に夏が暑かただけに花粉が多いそうです。花粉症も風邪と同じで、事前の対策を行なうことで症状を緩和することもできるそうなので、花粉症の方は早めにご準備ください。（もう今からでは遅いかな・・・）

今回ご紹介させていただくのは、先日美容院でたまたま読んでいた女性向けタウン情報誌の「バレンタインデー特集」に載っていたケーキ屋さんの1つ「パティスリー エール (patisserie R)」です。

バレンタインデーではなく、事務所の女の子の誕生日が近いのでちょっと寄ってみました。場所は岡山市水道局から西に行った、瀬戸大橋線の高架下であり、オレンジ色の看板が目印です。

この店の良いところは、ケーキが1個の平均価格が320円～380円。

最近1個500円近いケーキが多い中、とってもしリーズナブルでお財布にやさしい！！（これ重要！）

甘さも控えめで、どちらかと言うと子供より大人向けの落ち着いたケーキと言った感じでしょうか。後でわかったのですが、この店は「エクレア」と「とろけるプリン」が人気のようです。大人にはケーキ、子供達にはエクレアやシュークリーム・プリンを買うのがベストかもしれません。

今回はケーキしか買っていないので、今回はエクレアです。

パティスリーR（エール）

住所：岡山県岡山市北区西古松38-5

電話：086-243-8111 ←よく見ると岡山支店の代表電話番号と殆ど一緒！

営業時間：9:30～20:00（日曜営業）定休日水曜（祝日の場合は翌日）

<http://www.patisserie-r.jp/>

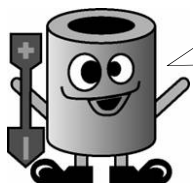


ANDESシリーズの講習会をします！

先月のANDES NEWSでも告知させていただいたのですが、2011年3月中旬から4月の間で、ANDES電設Win・ANDES電設Win/Jr・ANDES電設Win/Light・ANDES ProWin・本管MasterのVer.3.9リリースに伴い、既存のお客様向けの発表会を兼ねた集合形式の講習会を計画しています。

新入社員の方が入られたり、図面を書かれるご担当が替わるなどで講習会をご希望の方は是非ご連絡ください。最寄の公共施設等をお借りして、半日程度の講習会を行いたいと思います。

また、単独で講習をご希望の方は、岡山支店まで足を運んでいただければ、無料で講習会を行います。時間は午前9時半～午後5時半までの間での講習となります。この範囲内の時間でしたら何時間でも構いません。勝手ながらインストラクター（説明員）のスケジュールの都合上、2週間前までにお申し込みください。講習会に関するご質問等は、086-234-8111 岡崎までご連絡ください。



皆様のご参加を
お待ちしております。



いらっしやいませ



南九州出張所だより



まだまだ夜は冷え込むものの、日中は暖かくなってまいりました。2月中はプロ野球やサッカーのキャンプシーズンということで、宮崎市内もキャンプの応援や観光に来られた方々で賑わっております。今月は巨人軍のキャンプ地のグルメ情報をお送りしたいと思います。

巨人軍キャンプ地グルメ特集



写真① ウナギマゼメシ

木花商工振興会

普段は太平洋をながめることもの国前に店があります。その日手作りの「いろいろ」白・黒も人気です。地元の農家が生産した木花イチゴも販売しております。ポリウムもスタミナ満点で個人的に一押しです。



写真② にくまきおにぎり

元祖にくまき本舗

普段は宮崎市橋通の一番街アーケード、その中心に位置する元祖にくまき本舗一番街店様が出演しております。

にくまきおにぎりブームの火付け役にもなったお店です。その他にキャンプ会場では新商品なども先行販売されておりました。



写真③ 宮崎地鶏

(有)オー・エヌフーズ

地鶏の生産、加工、販売を一貫して行っているメーカーです。今回は新商品の「妻地鶏ちゃんぽん」の販売をしておりました。写真はオススメの妻赤鶏炭焼きです。絶妙な歯ごたえで非常においしかったです。

まだまだ使える!!

WindowsXPを早く快適にするテクニック

基本編 その⑥

今までのANDESNEWSではCドライブの容量不足を解決する方法についてご紹介致しました。今回はデスクトップ画面の表示をWindowsXP以前の表示形式に変更しPCのパフォーマンスを向上させる方法をご説明します。

画面の視覚効果をパフォーマンス優先にする

WindowsXPは、それ以前のWindowsよりデザインや視覚効果が大きく変化しました。そのためにPCへの負荷が高くなっています。この視覚効果をオフにしてパフォーマンス優先にすることで、作業効率のアップにつながります。

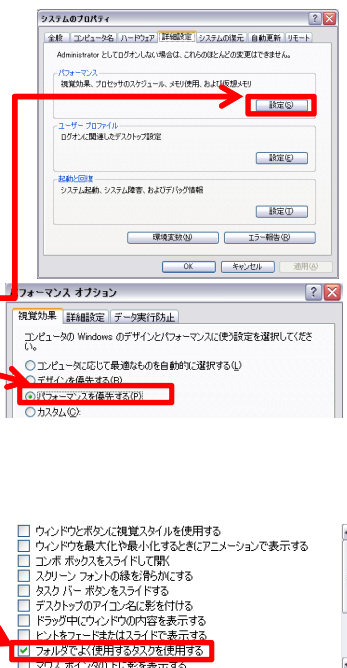
1. 「マイコンピュータ」を右クリックして、メニューから「プロパティ」を選択します。
2. 「システムのプロパティ」の「詳細設定」のタブで「設定」を選択します。
3. 「パフォーマンスオプション」が表示されたら「視覚効果」のタブの「パフォーマンスを優先する」を選択し、「適用」をクリックします。

※「パフォーマンスを優先にする」を選択すると、下の一覧にあるチェックがすべて外れます。これらはプログラムの動作とは関係ないので、機能しなくても基本操作上の問題はありません。

4. パフォーマンスを優先にした画面表示になりました。

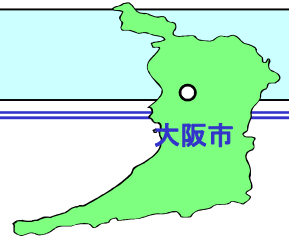
※元の画面に戻すときは「パフォーマンスオプション」の「視覚効果」のタブの「デザインを優先する」を選択します。

【注意】この設定ではフォルダの操作性に多少の影響が出ます。操作性を変えたくない場合は「フォルダでよく使用する～」にチェックを入れます。



参考文献：「WindowsXPが快適になる本2009」/インプレスジャパン

大阪営業所だより



大阪市

こんにちは、大阪営業所・CS課の庄子裕介です。

やっと暖かくなってきましたね！！

今年になって、インフルエンザになってしまいました・・・

皆さんも体に気を付けてくださいね！今回は私が移動時によく利用する高速道路のサービスエリア情報をお伝えします。第2回目は名神高速編です。

賤ヶ岳(シズガタケ)サービスエリア

30年間近江「彦根」で親しまれた「名物ちゃんぽん麺」

30年の歴史を持つオリジナル『和風ちゃんぽん麺』は、ちゃんぽん麺と和風出汁で癖になる味、馴染みやすさ、ボリュームたっぷりの新鮮野菜とオリジナルの穀物のお酢が健康的な食事として、年齢に関係なく幅広い客層に指示されています



南条サービスエリア

日本料理店が作る季節のお弁当

北陸道の速弁

一乃松「越前冬物語」

華やかなカニの無寿しが主役。旬そして自然豊かな福井の食材を料亭の味でお楽しみください。

萬谷「波の華御膳」

カニをあらゆる調理法でアレンジした豪華かにつくし弁当です。心行くまで美味しいカニをご堪能下さい。

女形谷パーキングエリア

焼きたてを食べたら唸る！

老舗が作るフカフカの厚あげ

断トツ人気の“竹田のあげ”は、3cm近くの厚みと、フランスパンのようにフカフカな食感が堪らない。スナックコーナーでは、この厚あげを使った多彩なメニューが食べられる。単品もあるから、まずは基本の“焼き”で。

尼御前サービスエリア

海岸線や白い砂浜の美しさに

長旅の疲れも吹き飛ばかも！

SAの近隣には、加賀海岸国定公園の景勝地の一つ「尼御前岬」が、キラキラと輝く日本海を眺めていると、中でも海に沈む夕日は幻想的で、立ち会えたらきっとロマンティックな気分。

徳光パーキングエリア

車から降りたら、目の前には波打つ水面がキラキラと輝く日本海。「松任海浜公園」と隣接し、晴れた日なら、1年を通して海に沈み行くロマンティックな夕陽が見られる。もちろん、夏はそのまま海水浴を楽しんでもOK！

作成：大阪営業所 庄子裕介

ANDESシリーズはおお客様のご意見から新機能の追加や改良を行なってきております。ご要望・ご意見等ございましたら遠慮なくお寄せください。また「ANDESにゅーす」に関しましても皆様からの沢山のご要望・ご意見等をお待ちしております。**お問い合わせ・ご質問・ご意見の送り先**

メールアドレス：ANDESinfo@nakashima.co.jp またはFAX:086-234-8355 「ANDES NEWS質問」係まで。

システムズナカシマは、設備業者様のIT化をご支援しております

全国設備業IT推進協会
設備業の方々の活用を支援
全国設備業IT推進協会
<http://www.setsubi-it.jp>

株式会社 **システムズナカシマ**

岡山支店 TEL: (086) 234-8111 福岡営業所 TEL: (092) 481-

東京支店 TEL: (03) 5821-9761 仙台営業所 TEL: (022) 292-

大阪営業所 TEL: (06) 6396-5748 四国営業所 TEL: (0877) 58-

名古屋営業所 TEL: (052) 800-5911