

ANDES にゆ〜すは毎月1日(休日の場合は休日明け)に発行しております。



関東圏では珍しく雪の2月スタートになりました。  
皆様におかれましてはいかがお過ごしでしょうか。  
寒さに負けずANDESにゆ〜す2月号をお届けいたします。  
AutoCADのトラブル対策から、話題のTwitter、さらに神戸の鉄人プロジェクトまで、今回も情報山盛りです！

メニュー

- 1) カウントMasterのご紹介
- 2) よくあるご質問から  
Q1. AutoCAD図面の線種について  
Q2. 機器ごとにレイヤ分けする方法
- 3) 拠点情報

見積時、部材拾い出し業務に手間取っていませんか？

# カウント C. Master

設備業向け拾い出しシステム

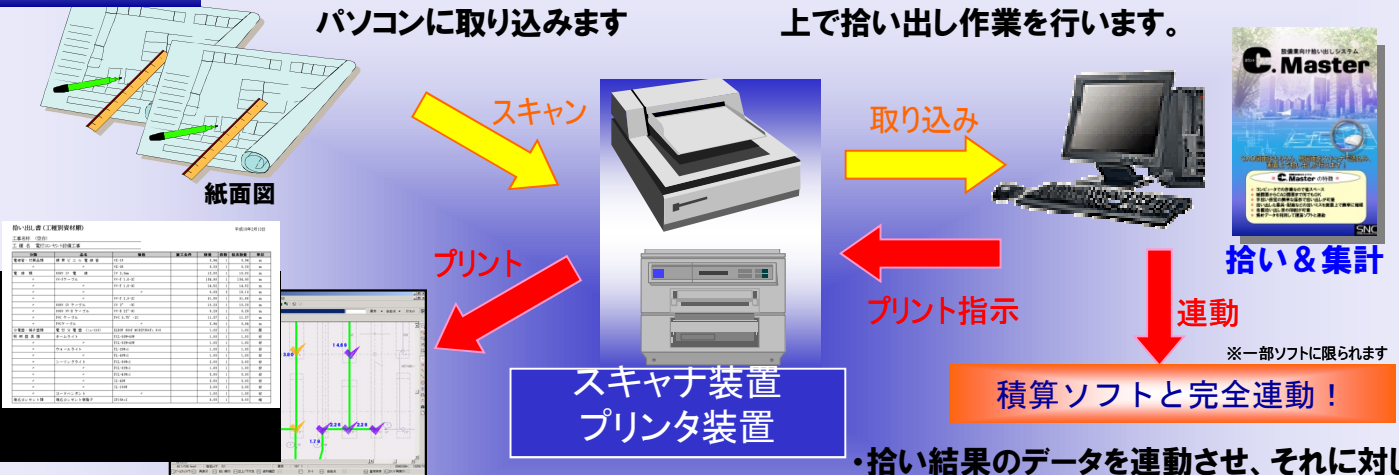


CAD図面はもちろん、紙図面をスキャナで読み込み、画面上で拾い出しが行えます！

活用事例

① 紙図面をスキャニングしてパソコンに取り込みます

② CADに平面図を取り込み、パソコンの画面上で拾い出し作業を行います。



③ 拾い出し結果を自動集計して、拾い出し表を印刷。拾い根拠表も簡単に印刷できます。

・拾い結果のデータを連動させ、それに対して歩掛や諸経費を自動計算します。セット運用で作業効率が飛躍的に上昇します。

● コンピュータでの作業なので省スペース

机に図面を広げる必要はありません。パソコンがあればどこでも作業できます

● 紙図面からCAD図面まで何でもOK

主要CAD形式に対応(DXF, SXF, DWG, JWW)

● 手拾い感覚の簡単な操作で拾い出しが可能

材料を選んで画面上をトレースするだけです

● 拾い出した器具・配線などの拾いミスを画面上で簡単に確認

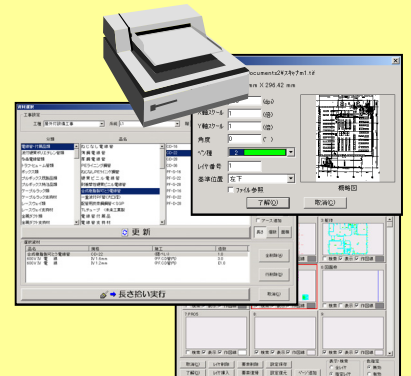
拾った履歴を分かりやすく表示。後から資材の変更もできます

● 各種拾い出し書の印刷が可能

根拠表、工種別、資材集計表など

● 集計データを利用して積算ソフトと連動

CSV形式でデータ保存可能。一部積算ソフトでは完全連動します

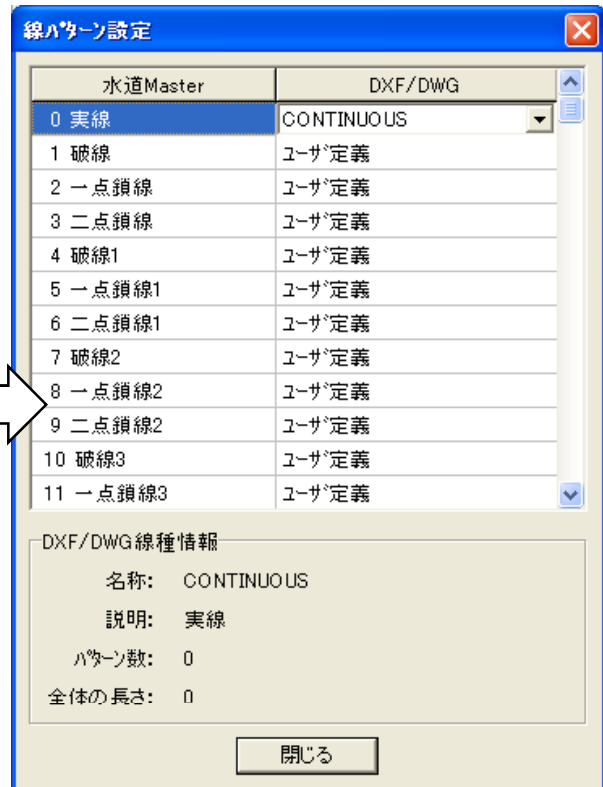


## 2. よくあるご質問から

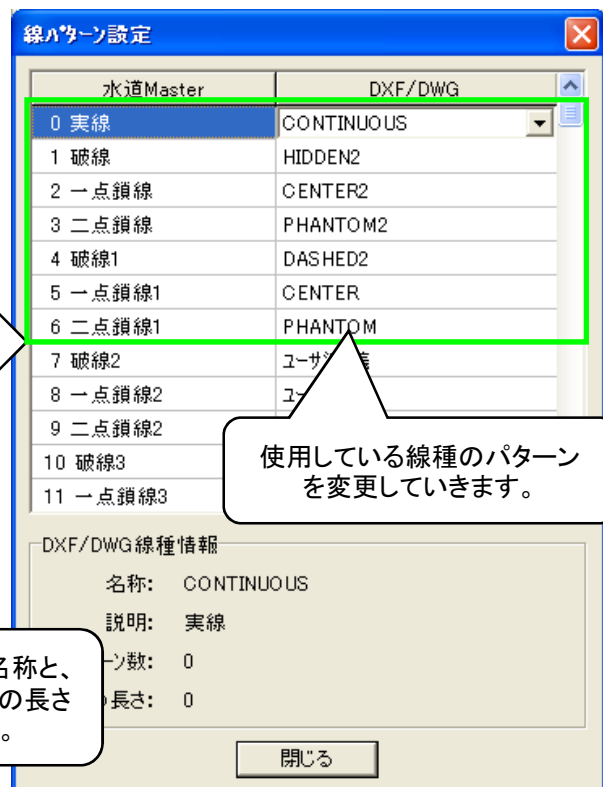
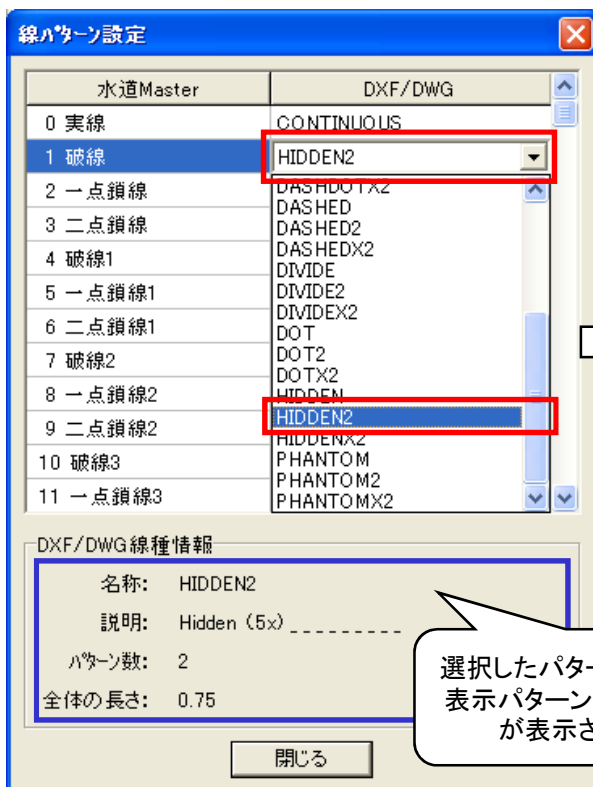
Q1.DWG(またはDXF)ファイルに変換したら、破線や一点鎖線で書いているところが実線になって変換されます。どのようにしたら破線や実線になりますか？

A1.変換時に「線種設定」を変更します。

【ファイル】→【名前をつけて保存】→ファイルの種類を“DXF”または“DWG”を選択します。  
ファイル名を入力して【保存】をクリックします。  
下記のダイアログが表示されます。

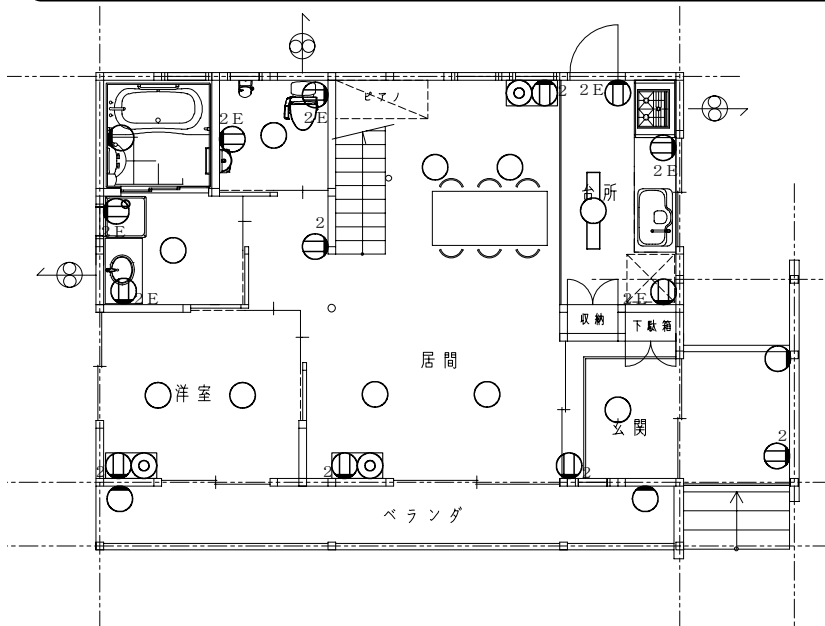


線のパターンをクリックして選択します。



Q2.違うレイヤに書いてある図を、元図を変更せずに線の種類を変更して表示したいのですが。

A2.レイヤ設定で変更できます。



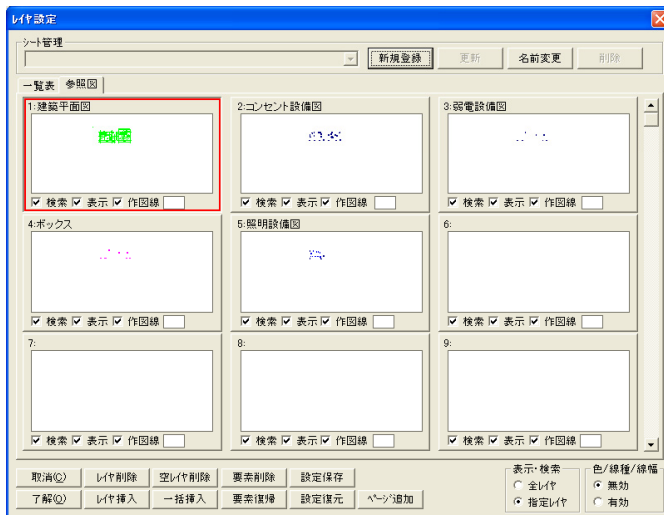
右図のような図面で、現在コンセントと弱電機器が同じに配置され、同じように実線で配置されています。配線を分けて書きたいが、ほかの機器も配置がわかるように表示させたい。でも同じ線種だとわかりにくいので、「コンセントのときは弱電機器や照明機器が破線に」と言う表示をしたという場合に、それぞれの機器をレイヤ分けし、シート別に登録することで、元の線を変更せずに表示だけ変更することができます。

【設定】→【レイヤ設定】をクリックするか、画面下の「指定レイヤ」と表示されている部分をクリックして「レイヤ設定」ダイアログを表示します。

#### 一覧表

名称	説明	色	線種	線幅	検索	表示	作図	入力
1 ● 建築平面図					●	●	●	
2 ● コンセント設備図					●	●	●	
3 ● 弱電設備図					●	●	●	
4 ● ボックス					●	●	●	
5 ● 照明設備図					●	●	●	●
6					●	●	●	
7					●	●	●	
8					●	●	●	
9					●	●	●	
10					●	●	●	
11					●	●	●	
12					●	●	●	
13					●	●	●	
14					●	●	●	
15					●	●	●	
16					●	●	●	

#### 参照図



それぞれの機器を別々のレイヤに分けて作図します。

もう作図をしていて、種類の違う機器が同じレイヤに入っている場合は図形をそれぞれのレイヤに分けていきます。

何も入っていないレイヤを入力レイヤにし、【了解】をクリックして作図画面に戻ります。

レイヤを変更したい図形を選択していきます。

(選択する場所が複数ヶ所ある場合は、キーボードのSHIFTキーを押しながら複数選択していきます。)

【編集】→【レイヤ変更】をクリックします。→入力レイヤに図形が移動します。

「一覧表」を表示し、どのレイヤにどの機器が入っているかわかるように名称を入力していきます。

(名称の部分ダブルクリックすると文字を入力することができます。)

表示したい機器の部分を入力レイヤにします。

(今回は「コンセント設備図」をメインにして表示する手順でご説明します。)

「一覧表」の場合は、「コンセント設備図」の通りの一番右の「入力」の部分をクリックします。

(●が移動してきます)

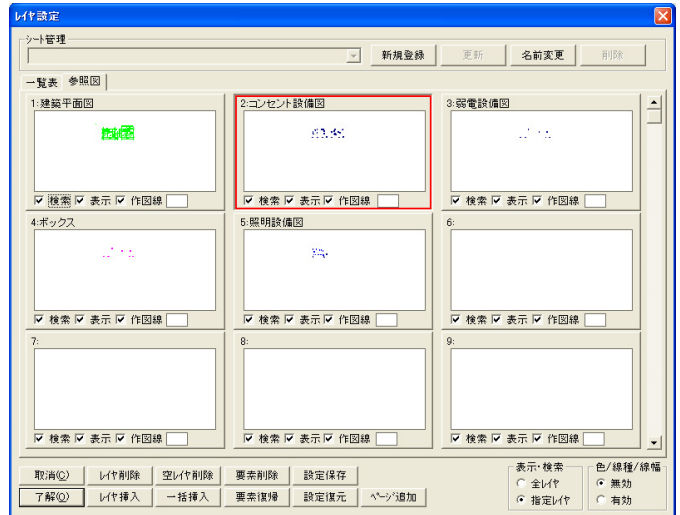
「参照図」の場合は「コンセント設備図」の絵の表示されている部分をクリックします。

(絵の枠が赤くなります。)

## 一覧表

名称	説明	色	線種	線幅	検索	表示	作図線	入力
1 ● 建築平面図					●	●	●	
2 ● コンセント設備図					●	●	●	●
3 ● 弱電設備図					●	●	●	
4 ● ボックス					●	●	●	
5 ● 照明設備図					●	●	●	
6					●	●	●	
7					●	●	●	
8					●	●	●	
9					●	●	●	
10					●	●	●	
11					●	●	●	
12					●	●	●	
13					●	●	●	
14					●	●	●	
15					●	●	●	
16					●	●	●	

## 参照図

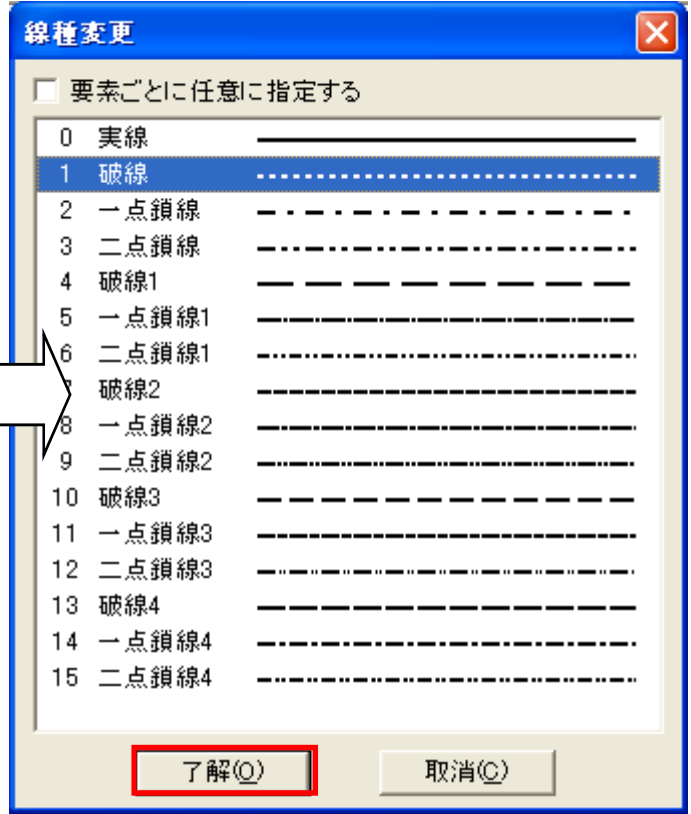
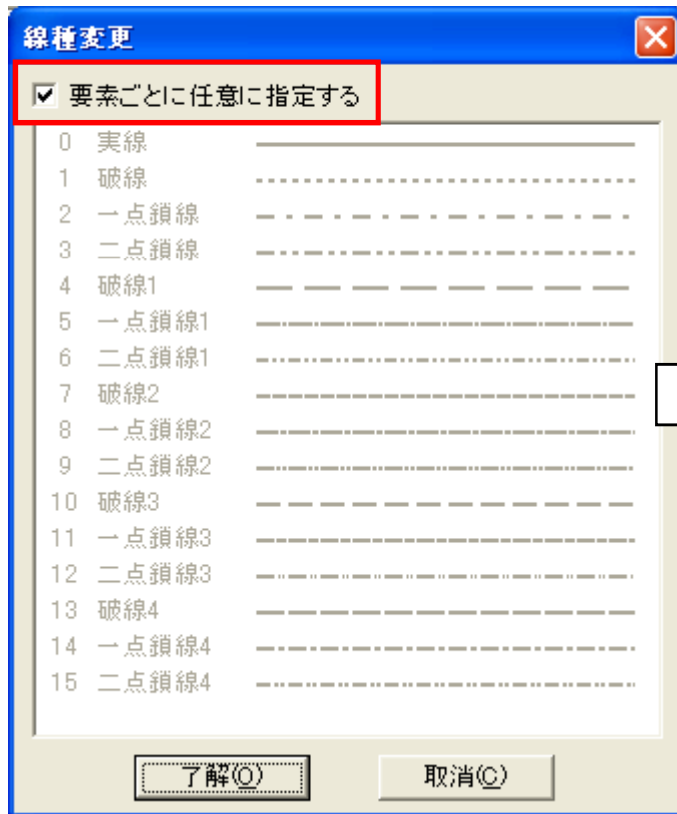


参照図を表示されている場合は「一覧表」のタブをクリックし、「一覧表」の表示に切り替えます。

「弱電設備図」の「線種」の部分をクリックします。

下記の「線種変更」ダイアログが表示されます。

「要素ごとに任意に指定する」のチェックをクリックし、チェックを外します。



「了解」をクリックし、一覧表の画面に戻ります。→「線種」が「線種変更」で選んだ線種に変更します。同様に、ほかの変更したいレイヤを変更していきます。

名称	説明	色	線種	線幅	検索	表示	作図線	入力
1 ● 建築平面図					●	●	●	
2 ● コンセント設備図					●	●	●	●
3 ● 弱電設備図			1 ----		●	●	●	
4 ● ボックス					●	●	●	
5 ● 照明設備図			1 ----		●	●	●	

設定が終了したら、ダイアログ画面右下の「色/線種・線幅」の「有効」をクリックし、【了解】をクリックして作業画面に戻ります。

レイヤ設定

シート管理

新規登録 更新 名前変更 削除

一覧表 参照図

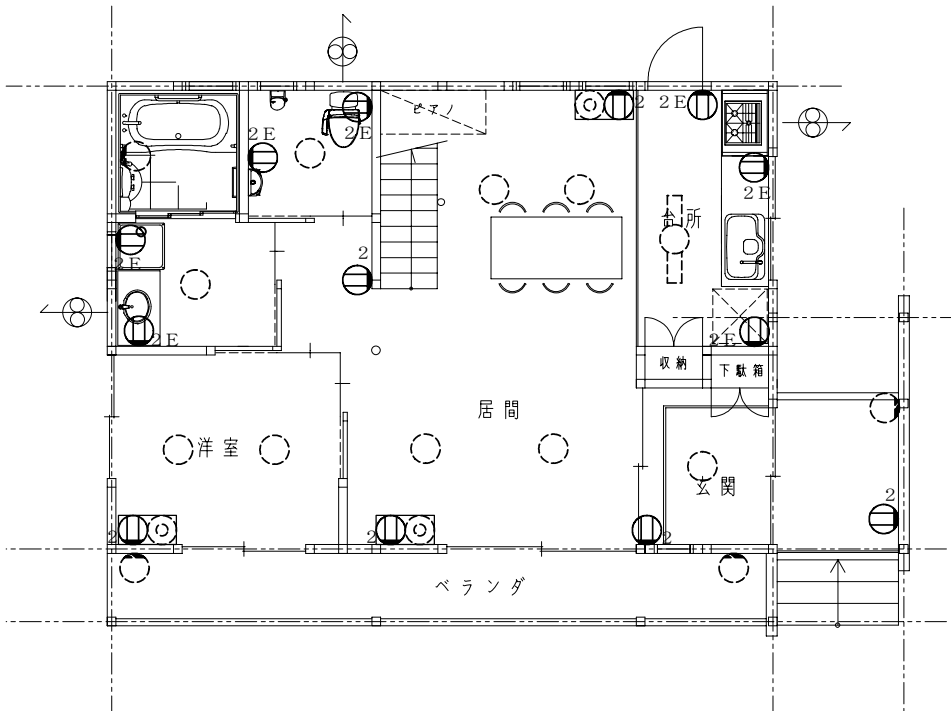
	名称	説明	色	線種	線幅	検索	表示	作図線	入力
1	● 建築平面図					●	●	●	
2	● コンセント設備図					●	●	●	●
3	● 弱電設備図			1 ----		●	●	●	
4	● ボックス					●	●	●	
5	● 照明設備図			1 ----		●	●	●	
6						●	●	●	
7						●	●	●	
8						●	●	●	
9						●	●	●	
10						●	●	●	
11						●	●	●	
12						●	●	●	
13						●	●	●	
14						●	●	●	
15						●	●	●	
16						●	●	●	

取消(C) レイヤ削除 空レイヤ削除 要素削除 設定保存  
 了解(O) レイヤ挿入 一括挿入 要素復帰 設定復元 ページ追加

表示・検索  
 全レイヤ  
 指定レイヤ

色/線種/線幅  
 無効  
 有効

先ほど指定した線種に変更されます。



レイヤ単位で同様に色や線幅を変更することもできます。

この設定を覚えこませたい場合は、レイヤ設定画面の上部の「シート管理」の「新規登録」をクリックし、名前を入力します。→シートが新しく作成されます。

同様にほかの表示パターンを選択し、シートを登録していきます。

シートを登録することで、シートをクリックするだけで簡単に表示が変更できるようになります。



# 岡山支店だより



寒くなったり暖くなったりと体調が崩れやすい気候が続きますが、皆様はいかがお過ごしでしょうか。 **岡山市**  
 岡山支店でも風邪が蔓延しておりますので、新型インフルエンザは落ち着きつつありますが  
 お体ご自愛ください。

今回ご紹介させていただくのはBaker.M(ベーカー・エム)のシフォンケーキです。

岡山市の南の方の田んぼの広がる地域の住宅地の中にあります。

無農薬栽培の小麦粉を使用したケーキを作られており、ここのシフォンケーキは岡山市内のデパートのスイーツ特集の  
 時にも出展されていたお店で、前から気になっていたのが買ってみました。



こじんまりしたお店何種類かのシフォンケーキがあり、プレーン以外にも柚子味やイチゴ味  
 やココア味などがあり、今回私はホールで買いましたが、カット売りもあるので、色々な味を  
 試してみたい方はカット売りもお勧めです。

この他にもシフォンケーキの生地を使ったロールケーキや、一般的なショートケーキもありま  
 す。シフォンケーキは想像以上にやわらかくモチモチしており女性好みだと思いました。

お友達のお家に持って行く場合などのお土産にはぴったりだと思います。

事務所の女の子で食べたのですが、一瞬でなくなってしまいました(笑)

売切れ次第閉店みたいなので、早めに買いに行かれたほうがいいかもしれません。



住所: 岡山県岡山市中畦417-4

岡山-児島線を灘崎方面に進み、東久ストアの  
 交差点を藤田方面に左折します。

最初の信号を右折します。

左手に左図の看板が見えます。

興除郵便局の手前になります。

営業日:[月~金]

10:00~16:00

完売次第閉店

## 岡山支店「意見交換会(勉強会)」開催のお知らせ

先月告知させていただき、該当地区の方々にはDMを送付させていただいておりますが、岡山県内4ヶ所で意見交換会を  
 開催いたします。

導入後、『あまり使用していない間に忘れてしまった』『新しいバージョンを試してみたい』『質問があるけど電話では伝えに  
 くい』などございましたら、この機会に是非お越しください。

また、現在開発中の次のバージョン「(仮)ANDES2010」も会場に設置いたします。  
 進化したANDESシリーズを見ていただき、ご意見・ご感想を伺わせていただき、今後の開発の  
 参考とさせていただきます。

この他にも設備業向け顧客管理ソフト、見積積算ソフト、原価管理ソフトなども設置しております。

お仕事が終わられた後でもお越しいただきやすいように19時まで開催しております。

お忙しい時期とは存じますが、是非この機会にご都合お繰り合わせの上ご参加ください。

### 会場ご案内

参加はどこでも何度でも大歓迎です!

#### 岡山会場

2月3日(水) 13:00~19:00  
 システムズナカシマ 3Fミーティングルーム  
 岡山市北区中島田町2丁目3-19  
 TEL:086-234-8111

#### 倉敷会場

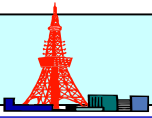
2月9日(火) 14:00~19:00  
 倉敷商工会議所 商工会館 会議室  
 倉敷市白楽町249番地の5  
 TEL:086-424-2111

#### 津山会場

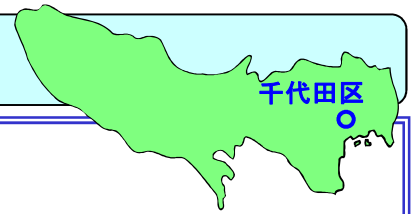
2月17日(水) 13:30~19:00  
 津山勤労者総合福祉センター 会議室  
 津山市勝部20-7  
 TEL:0868-22-5450

#### 新見会場

2月24日(水) 13:30~19:00  
 まなび広場にいみ 研修室  
 新見市新見123-2  
 TEL:0867-72-6110



# 東京支店だより



こんにちは、東京支店CS課の野村です。

約9年ぶりに東京支店に戻ってまいりました！！12月からCS課に配属になり、赤澤社員が担当していた茨城・栃木を中心に訪問させて頂く事になりましたので、宜しくお願い申し上げます。

さて、私ごとですがこの9年間の間に2人の子供を授かりました。長男4歳・次男6ヵ月という事で、第1弾は、やんちゃな長男とのマイブームについてご紹介させていただきます。



1月23日(土)・24日(日)に千葉県の幕張メッセで開催された、「次世代ワールドホビーフェア'10 Winter」に行っていました。今回の目的は息子とハマっている、「あるカード」をゲットするために行ったのですが・・・。



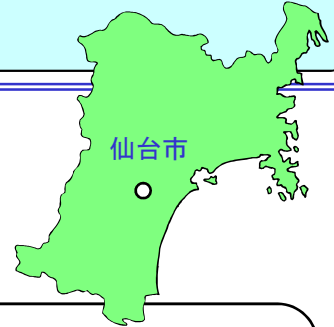
会場についてみるとすごい人の行列で、会場に入るまで約40分。さらに会場に入って驚きました。なんじゃこりゃ(岡山弁)、人が多すぎて歩けない。とりあえず目的のコーナーにたどり着いたもの、フリープレーをするのに約1時間待ちとの事で、子供に諦めてもらい会場を退散する事に。少しだけ会場を廻ってみましたが、熱気で異様な空気でした。お目当てのカードは入場の時に貰う事ができたので子供は大満足。(来場しないと手に入らない、オフィシャルカードなんですよ)ほんの数時間の出来事でしたが、体はクタクタに・・・。こんな親バカぶりを発揮しているこの頃でした。



大阪大会は終了してしまいましたが、名古屋大会は1月31日(日)・福岡大会は2月7日(日)に開催予定なので、ちいさなお子さんをお持ちのユーザ様は是非・・・。さて、マイブームの「あるカード」とは第2弾でご紹介させていただきます。(ヒントは写真の3枚目です)第2弾までにはマイブームは終了しているかもしれませんが!?

詳しくは下記のホームページをご参照ください。

<http://www.whobby.com/>



今回は、私の気になる用語です。

気になる用語・・・それは、Twitter(ツイッター)です。

Twitter(ツイッター)ってなに？

「What are you doing?(今、何をしている?)」をひたすら更新(発信)していくと言うもの。これだけでは単に独り言を「つぶやく」だけのサービスですが、他のユーザーを友達ように登録する(フォロー)機能があります。そうすることによって自分の「つぶやき」や相手の「つぶやき」に対して返信(フォロー)ができるようになります。更にそこから大勢で会話をするような形に発展していくこともできるようです。

誰でも自由に登録(フォロー)したり、外れたりしてよいということになっているようなので、見知らぬ人でも比較的気軽にフォローすることができます。

こうした自然発生的なコミュニケーションがTwitter(ツイッター)の魅力のようです。

Twitterをはじめよう！最初に:Twitterってなに？より要略  
[http://www.greenspace.info/twitter/whats\\_twitter.html](http://www.greenspace.info/twitter/whats_twitter.html)



<http://www.greenspace.info/twitter/step2.html>より

140文字以内の短い「つぶやき」を発信することで、コミュニケーションの輪が広がっていく。

ほぼリアルタイムで更新されていくので、チャットやメッセンジャーのような感覚です。

違いは、特定の人とのやり取りではなく、全世界に「つぶやき」を発信しているという点。「〇〇の使い方がわからないよ～」と知り合いに聞いた、つぶやいたつもりが、友達からのフォローではなく、自然に見知らぬ人から「こういう風に使えるよ～」とフォローしてくれるかも知れない。これがTwitter(ツイッター)のいい所。

ただし、全世界に発信「つぶやき」を公開しているので、個人情報にあたるようなことを自ら公開してしまう危険性もあるので注意しなければいけないですね。

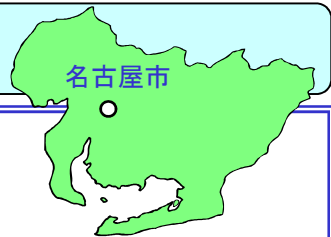
著名人・有名人の方がTwitter(ツイッター)をブログ同様に使用しているようですので、もしかしたらTwitter内で会話ができるかも。鳩山首相や国会議員の方々も始めているようですので、その内容をチェックしてみるのも面白いかも知れませんね。意見を出してみると意外に採用されるかも・・・



モバツイッターを使えば、携帯電話から「つぶやき」を投稿出来るようです。

<http://tw.f-shin.net/>

無限の可能性があるTwitter(ツイッター)、最近テレビでも紹介されているので、皆様も注目してみてください。



名古屋市

今回も、気になるイベント情報を集めてみました。それから体験し、ポートをお送りします。

## ■梅

場所：名古屋城  
2010年2月10日～  
3月10日が見頃  
この時期に観光されると綺麗な梅とお城の写真が撮れます。



## ■まるや

場所：名古屋市天白区  
名古屋名物の一つに挙げられるひつまぶしですが、本場の味は食べてみないと分かりません。160年続く味は甘くて濃厚。ウナギの焼き具合も表面は香ばしく中はふっくらと絶妙です。  
写真は奮発して特上ひつまぶしです。だし汁でのお茶漬けが食べ方の中ではオススメです。



## ■鯛福茶庵 八代目澤屋

澤屋さんは一匹ずつ焼き上げる昔ながらの焼き方にこだわった鯛焼き屋さんです。鯛焼きの他にもお団子に、パフェがお店に並んでいます。大須観音に寄ったらごしかないです。  
<http://www.sawa-ya.co.jp/taiyaki/index.html>



## ■ケバブ(トルコサンドイッチ)

場所：名古屋市大須商店街  
「あれは何？」と一瞬にして焼いてる姿に目を奪われてしまいました。何枚もの肉を棒に刺し側面からヒーターで炙ってるんです。

店内はオリエンタルな音楽が流れ異国な雰囲気。ビーフとチキンの2種類の肉が選べ。ほんのりと甘酸っぱいソースがおいしいです。値段も600円〜



## ■iPad (米アップル)

携帯電話の画面は小さくて文字を読むには不便利だと思った事はないですか？1月28日発表されたiPadは9.7インチの画面でタッチパネルになっていきます。気軽にインターネットが出来て電子書籍を持ち運ぶ事が出来ます。キッチンで料理のレシピを見るとき、旅先にも有りがちかも知れませんか。日本での発売は3月とのことですが、待ち遠しいです。



■前回レポートしますと挙げていた「ファー麺」ですが、残念ながらお店にいつ見ると1月5日で閉店との事。

恥ずかしながら調査不足でした。次回は変わり種のラーメンを紹介したいと思います。

終わり

# 南九州出張所だより



宮崎市

寒さが一段と厳しくなってきましたが皆様は風邪などで体調を崩されてはいませんか？  
今月は鹿児島・宮崎に4年ぶりに雪が積もったり、南日本といえども本当に寒かったです。  
私は、エアコンで寒さをしのいでおりますが、電気代の請求額で家計にも大寒波が来ております。  
さて、今月から南九州出張所だよりも発行してまいりますので宜しくお願いします。



写真①：霧島ファクトリーガーデン

## 霧島ファクトリーガーデン

宮崎県都城市にある霧島ファクトリーガーデンをご紹介します。  
「霧島ファクトリーガーデン」は、霧島酒造(株)の発信基地「産業・文化・ふれあいの施設が融合したガーデンパーク」として開放し、ご利用していただく楽しんでいただける施設です。

宮崎を代表する焼酎がこの「霧島」(※写真②右)です。コンビニなどでも取り扱っている「黒霧島」(写真②左)もこちらの工場で生産されています。その他にも「霧島(白霧島)」、「赤霧島」、「金霧島」なども生産されています。

宮崎で販売されている「黒霧島」、「霧島」はアルコール20%なので非常に口当たりも良くロックで飲むには最適だと個人的に思います。特に「赤霧島」、「金霧島」は数量限定販売のようでインターネット上でプレミア価格がついて販売されています。

「霧島裂罅水の泉」があり、全国32か所の美味しい水に認定された水を無料で持ち帰ることができます。

その水質は適度なミネラルと炭酸ガスを含み、焼酎づくりの大敵である鉄分をほとんど含んでいないので、飲み口はいたってまろやかです。

酵母菌の発酵に最適の条件を備えています。

この「霧島裂罅水の泉」の水で水を作り、霧島をロックで飲むのは最高においしいです。

参考URL：<http://www.kirishima-fg.jp>



写真②：黒霧島(左)と霧島(右)



写真③：赤霧島

### プレミア焼酎 赤霧島

紫芋「ムラサキマサリ」が原料。ムラサキマサリに豊富に含まれるポリフェノールと焼酎麹が生成するクエン酸に反応して、もろみが真っ赤になることから「赤霧島」と命名しました。後を引くような甘みと気品高い香りが特徴の全く新しいタイプの芋焼酎です。年2回、春と秋に数量限定で発売されています。



写真④：金霧島

### プレミア焼酎 金霧島

「冬は虫、夏は草」という不思議な生態から名づけられた冬虫夏草は、世界でも大変珍しいキノコの種類で、古来より健康に役立つものとして珍重されてきました。冬虫夏草と、本格焼酎「黒霧島」との融合が実現しました。こちらはネットで受付を行って購入できるようです。

※参考URL：<http://www.kirishima-product.com/Kin.html>

## 宮崎の風土グルメ…千キン南蛮おぐら

宮崎県発祥とされている千キン南蛮の有名店「おぐら」に行ってきました。宮崎駅前の路地を少し入ったところにあり、ラインタイムには行列が外で待ちが出るほどの有名店です。歴史を感じさせるレトロな外観でひっそりと建っています。店内も歴史のある洋食屋といった様子で、個人的には落ち着ける感じでした。私はビジネスセットという千キン南蛮と特製テミグラスソースのかかったハンバーグの両方が食べられました。千キン南蛮にかかっている秘伝のタルタルソースは絶品でした。味も濃厚で甘辛く、カリッとした触感の千キン南蛮との相性は抜群でした。基本素材出あるマヨネーズから手作りだそうです。

#### ■店舗情報■

店舗名：おぐら本店  
住所：宮崎県宮崎市橋通東3-4-24  
電話0985-22-2296



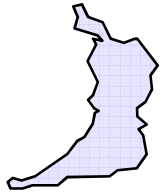
写真⑤：千キン南蛮おぐら



写真④：ビジネスセット

# 大阪営業所情報

みなさん、こんにちは！  
大阪営業所・CS課の庄子裕介です。  
今回は私は、皆さんが一度は見たことある、アニメ「鉄人28号」の実物大の  
モニュメントを見てきました!!



## 鉄人28号とは・・・



漫画連載と同時代の昭和30年代の日本を舞台に、リモコン次第で善にも悪にもなるロボットを巡り、少年探偵と悪人たちの攻防を描く物語。リメイクを繰り返し、何度も映像化された人気作品である。『マシンガンZ』を初めとする多くの作品に強い影響を与えている。本来は少年探偵ものであったが、鉄人編が好評を博したため、ロボットものへと方針が変更されたとされる。

## なぜ作られたのか...



阪神大震災後の復興・商店街活性化活動の『KOBETETSUJIN PROJECT (神戸鉄人プロジェクト)』の一環として、兵庫県神戸市長田区の若松公園内に高さ15.6m(全長18m)の実物大モニュメント像が作られた。外装は鋼板製、重量は約50t。総工費は1億3,500万円で、神戸市から補助金4,500万円で残りは個人や企業からの寄付や協賛金によって集められた。2009年7月27日に起工式が行われ、9月29日に完成し(完成セレモニーは10月4日)公園内に恒久設置された。

## アクセス...

deta	
所在地	兵庫県神戸市長田区若松町6丁目3
アクセス	JR「新長田」駅より徒歩約5分
料金	無料
営業時間	永久展示(24時間)
定休日	なし
駐車場	なし、近くのパーキングをご利用ください。
HP	<a href="http://www.kobe-tetsujin.com/index.html">http://www.kobe-tetsujin.com/index.html</a>

作成:大阪営業所 庄子

ANDESシリーズはお客様のご意見から新機能の追加や改良を行なってきております。ご要望・ご意見等ございましたら遠慮なくお寄せください。また「ANDESにゅーす」に関しましても皆様からの沢山のご要望・ご意見等をお待ちしております。**お問い合わせ・ご質問・ご意見の送り先**

メールアドレス: [ANDESinfo@nakashima.co.jp](mailto:ANDESinfo@nakashima.co.jp) またはFAX:086-234-8355 「ANDES NEWS質問」係まで。

システムズナカシマは、設備業者様のIT化をご支援しております。



設備業者の方々のIT活用を支援  
**全国設備業IT推進会**  
<http://www.setsubi-it.jp>

**株式会社 システムズナカシマ**

岡山支店 TEL: (086) 234-8111 福岡営業所 TEL: (092) 481-9038  
東京支店 TEL: (03) 5821-9761 仙台営業所 TEL: (022) 292-6627  
大阪営業所 TEL: (06) 6396-5748 四国営業所 TEL: (0877) 58-0828  
名古屋営業所 TEL: (052) 800-5911