

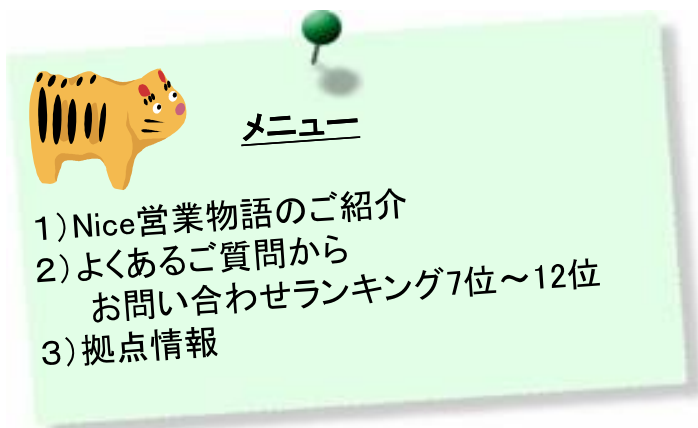
ANDES にゅ~すは毎月1日(休日の場合は休日明け)に発行しております。

新年あけましておめでとうございます。

旧年中は格別なご高配を賜り、厚く御礼申し上げます。

本年もシステムズナカシマ、並びにANDESにゅ~すをお引き立て下さいますよう、よろしく願い申し上げます。

遅くなりましたが、2010年最初のANDESにゅ~すをお届けいたします。「よくあるご質問から」のコーナーでは先月に引き続き、お問い合わせランキングをご紹介します。皆様のお手元にて存分にお役立て頂けると幸いです。



## 1. 売上が伸びる営業情報管理ソフト **NICE営業物語** のご紹介



**経営者や管理者が必要とする情報をひとまとめにしてご提供します!**

- ・ 営業担当者が日々入力する日報から最新の売上・見込み情報などを自動集計。
- ・ 無駄な操作なくワンタッチで売上・見込み情報などをまとめて表示。
- ・ 閲覧者ごとに表示したい情報や順序を自由にカスタマイズ可能。
- ・ 各情報はCSV・PDFデータ出力し会議や報告資料として活用可能。



詳しくはこちらからご覧いただけます。(無料貸し出しキャンペーン実施中)

<http://www.systems.nakashima.co.jp/dutiessolution/eigyoukyouka/niceeigyomonogatari.htm>

## 2. よくあるご質問から

今回先月に引き続き、この一年で多かった汎用系のご質問についてお答えします。  
過去のANDES NEWS内で説明している内容につきましては、発行年月日を記載しておきますので、「サポートサイト」→「メルマガ」を選びご確認ください。



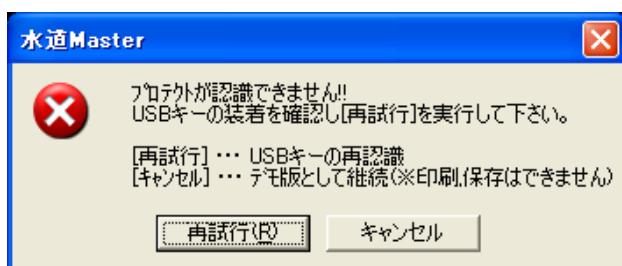
### 作業途中でプロテクトが認識しなくなっていて、保存や印刷ができない！

正常に起動していたのに、保存をしようと思ったら「名前をつけて保存」や「上書き保存」や「印刷」がグレー表示になっていて保存・印刷ができない。

プロテクトが認識できないようになっているようです。

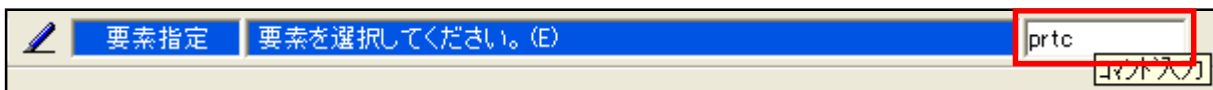
よくあるパターンとして、①「USB接続機器の取り外しを行なう際に、間違えてUSBプロテクトを解除してしまった。」②「USB接続機器が多くなって、電力不足により認識しなくなった。」③「プロテクトを作業中に抜いてしまった。」があります。

③の場合は、プロテクトを抜いた直後に下記のダイアログが表示されるのですが、「キャンセル」を押してしまった場合はデモ版としての状態になってしまいます。

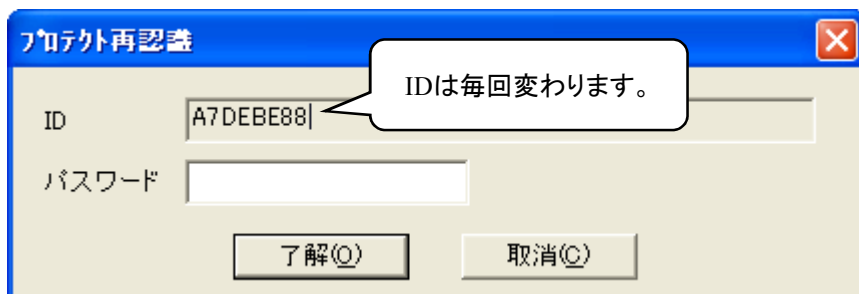


作業中の図面が印刷・保存できなくなってしまった場合は、再度プロテクトの認識をさせる必要があります。

- 1)一度プロテクトを抜き、挿しなおします。
- 2)コマンド入力欄に「PRTC」と入力します。(半角であれば、大文字小文字どちらでも構いません。)



- 3)プロテクト再認識のダイアログが表示されます。



- 4)担当支店・営業所へご連絡いただき、IDをご連絡ください。
  - 5)担当者が発行したパスワードを入力し、【了解】をクリックします。
- 【ファイル】のメニューで【名前を付けて保存】・【印刷】などが正常にハイライトして、保存や印刷ができることを確認します。

この操作を行ってもUSBキーが認識できない場合は、USBキーが壊れている可能性があります。保守契約をされている場合は、無償で新しいUSBキーに交換させていただきます。  
保守のご契約がない場合は有償で新しいUSBキーに交換させていただきますので、各拠点にお問い合わせください。



### 印刷表示がおかしい！

作業画面上では問題ないのに、印刷プレビューや印刷を行なうと文字が回転していたり、斜めになって表示したり、文字化けしたような表示になる。

ANDES NEWS 2008年12月に掲載

注釈でTrue Typeフォント(ゴシック体や明朝体など)を使用し、またその文字に回転がかかっている(斜めや縦向きなどに表示)している場合に起きる現象です。

印刷設定画面の「TrueType回転方向」を「負」に合わせることで解消します。

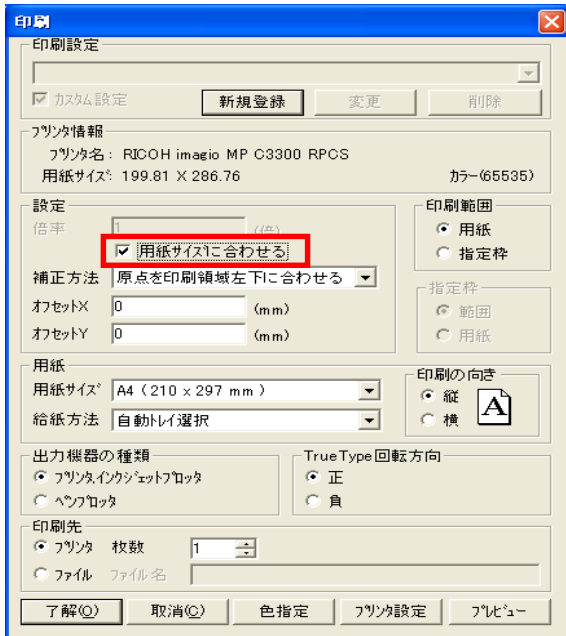


## 印刷したら縮尺がおかしい！または、サイズの違う用紙に印刷したい！

印刷すると少し小さい、印刷物の縮尺があっていない。または、A1で書いたものをA3など、サイズを変更して出力したい。

ANDES NEWS 2008年12月に掲載

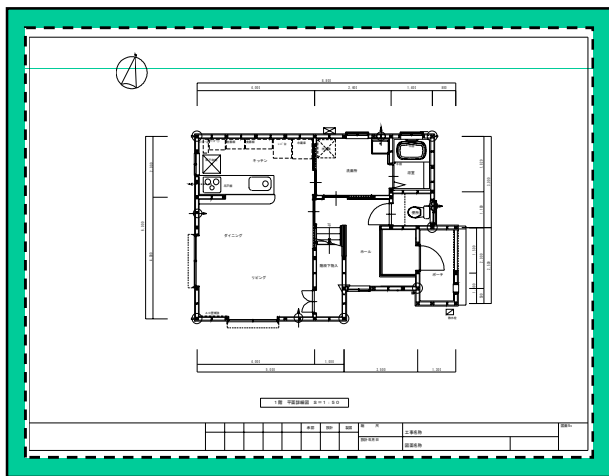
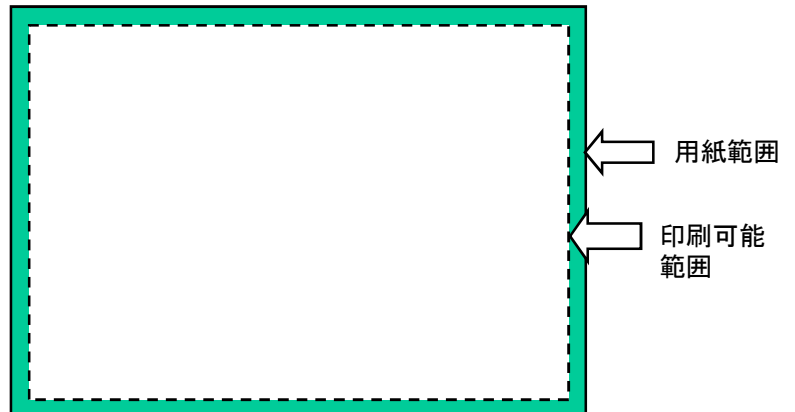
縮尺がおかしい場合、印刷設定の倍率が「1」以外になっているか、「□用紙サイズに合わせて印刷」になっていると思われます。「1」(倍)以外になっている場合は、「1」(倍)に変更します。



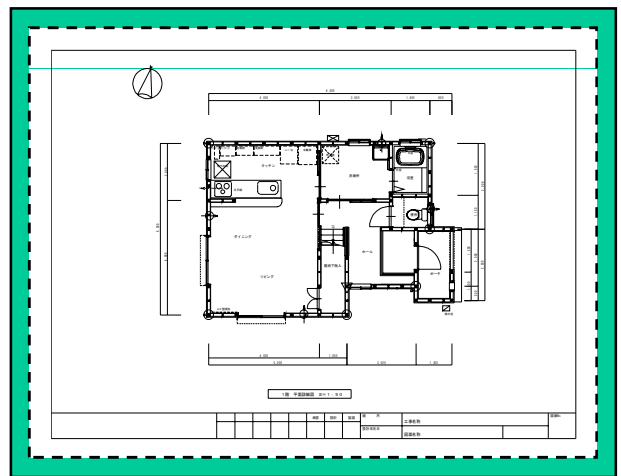
「□用紙サイズに合わせて印刷」にチェックが入っていると、

「選択したプリンターの用紙の印刷範囲内に収めて印刷する」という意味になります。そのため全体的に縮小した形になって印刷されてしまいます。

等倍で印刷したい場合は『□用紙サイズに合わせて印刷』にチェックを入れないようにしてください。



作図した図面と用紙を同じサイズにし、倍率「1」倍で印刷した場合。



作図した図面と用紙を同じサイズにし、「用紙サイズに合わせて印刷」で印刷した場合。

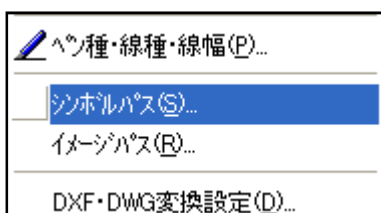


## 「シンボルがありません！」と表示される。

図面を開く、又はシンボルー覧表を開くと「シンボルがありません！」のメッセージが表示される。

ANDES NEWS 2009年11月に掲載

シンボルを保存しているフォルダが移動した場合などにこのエラーが表示されます。



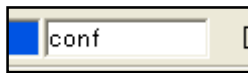
【設定】→【シンボルパス】を選択します。



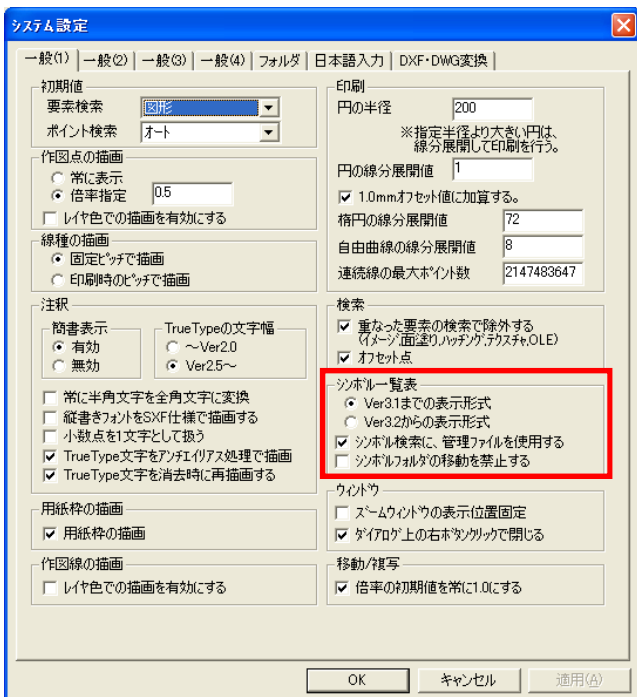
【データベース再構築】をクリックします。→シンボルの読み込みを行います。

【了解】をクリックしてシンボルパス設定画面を終了します。図面を再表示し、エラーメッセージが出ないか確認します。

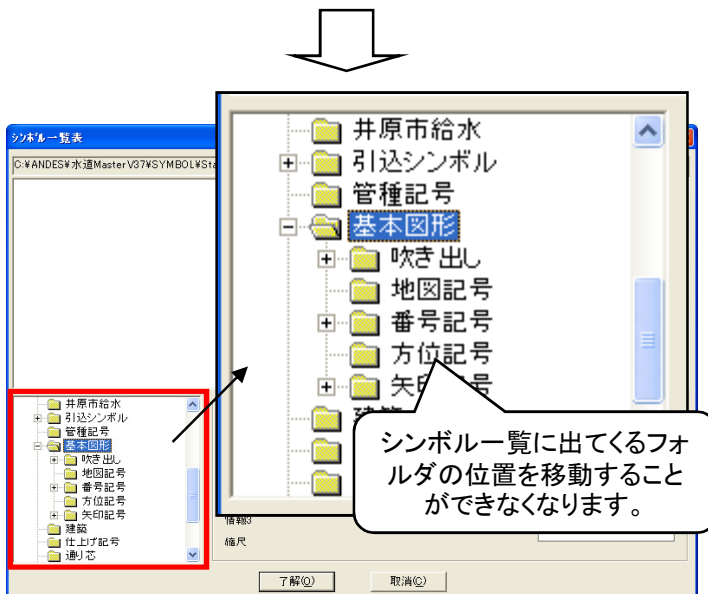
※今後フォルダの位置が変わらないようにしたい場合は、コマンド入力欄に「conf」と入力し、キーボードの【Enter】キーを押します。



「システム設定」ダイアログが表示されます。



「シンボルー一覧」の「シンボルフォルダの移動を禁止する」にチェックを入れ、【OK】をクリックしてシステム設定ダイアログを終了します。



【データベース再構築】を行ってもエラーが表示する場合。

作業を行なっているパソコンの中にシンボルが入っていないか、シンボルが入っている場所が指定されていないからだと思います。

パターン①

2台以上で使用していて、別のパソコンの方で作図をした図面を読み込んだ場合。

パターン②

同じソフトを使用している別の会社の方などから貰った図面を呼び出した場合。

このような場合は、元々作図を行っていたパソコンの方で、新しくシンボルを作成追加し、そのシンボルを使用して作図を行なっている可能性が高いです。

元になっている方のパソコンからシンボルをコピーして持ってくるか、元になっているパソコン側でシンボルを展開し、再度保存を行ってから図面を貰うかのどちらかの作業を行なっていただくことになります。

シンボルはあるはずなのにエラーが表示する場合。

シンボルパスを消去してしまった場合や、シンボルのフォルダをパスの指定していない場所に変更してしまった場合などに起こります。



【設定】→【シンボルパス】→「参照」をクリックし、シンボルデータを保存しているフォルダを選択し【了解】→【登録】をクリックしてパスを追加します。



画面に線は出ているのに、印刷しようとしたら出ない。

印刷ペンごとの線幅を指定しても線幅が変わらない。

AutoCADなどからDXFやDWGデータの中に、線分の幅情報が「0.00」になっているものがあります。そのような場合、左下の図のような設定になっている場合、線幅の情報がないため印刷されません。

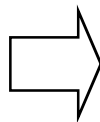
また、「線幅を指定しているのに印刷時の線幅が変わらない」場合は、「要素の線幅で印刷」にチェックが入っているため、線幅指定より、図形自体が持っている線幅が優先されて印刷されるため、思うような幅で出力できなかったりします。

【ファイル】→【印刷】→【色指定】→「印刷時のペン種設定」ダイアログが表示されます。

「要素の線幅で印刷」のチェックを外します。

「線幅」にチェックが入っていない場合はチェックを入れます。

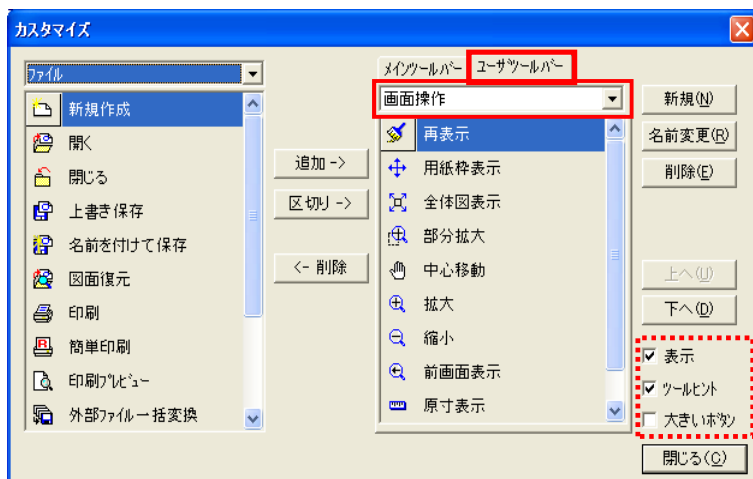
図形の色別に線幅を指定します。



画面上からユーザーツールバーが消えた！

ANDES NEWS 2008年9月に掲載

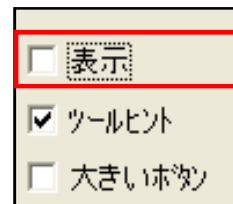
(ANDES NEWS 2009年3月と2008年9月にユーザーツールバーの編集や追加の方法も掲載してありますので是非ご覧ください。)



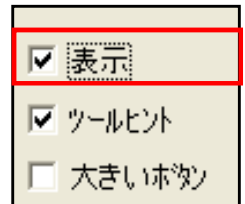
「ユーザーツールバー」が前面に表示されるように、タブをクリックします。

ツールバーのグループの名称を選択します。ダイアログ右下の表示のチェックを確認し、「表示」にチェックが入っていない場合は、クリックしてチェックを入れます。

ツールバーが表示されていない場合の設定表示



ツールバーが表示されている場合の設定表示



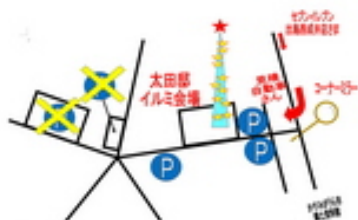
# 東京支店だより



東京支店の赤澤です。あけましておめでとうございます。本年度もよろしくお願  
致します。本年度もしっかり目標を立てて充実した一年にしていきたいと思  
います。私転勤になりまして12月から福岡営業所に勤務になりました。東京支店に勤務  
していた時、何度かお伺いさせていただいたユーザー様方には本当にお世話にな  
りました。新天地でも明るく元気に頑張っておりますので温かく見守っていただ  
ければ幸いです。



敷地内の様子



付近の地図

## かすみがうら市のイルミネーションスポット!!

12月といえばクリスマスというわけで、先月お伺  
したユーザー様先近くにある人気のイルミネー  
ションスポットに行ってきました。

年々パワーアップしているようで、近所やインター  
ネットでちょっと話題のスポットになっております。  
民家の外観丸ごとイルミネーションになっており、か  
なりきれいでした。

まるでルミナリエのような…クリスマス気分全開で  
した。

期間は毎年11月中旬～12月30日頃までやってい  
るようです。時間は17時頃～22時頃までで、駐車場  
も無料なのでまた来年もやっていたら足を運んでみ  
てはいかがでしょうか？

参考URL: [http://blog.livedoor.jp/misato\\_kaitai/](http://blog.livedoor.jp/misato_kaitai/)



外観

## 関東エリア人気ラーメンスポット!!

寒い冬には温かいラーメンが最高ですよ～。  
ということでかなり個人的なチョイスで人気  
ラーメン店をご紹介します。



↑熊本ラーメン都来

店舗名: 熊本ラーメン 都来  
住所: 千葉県柏市旭町3-1-10  
最寄駅: JR柏駅  
感想: 麺は柔らかめの細麺で  
す。真っ黒なマー油が少し癖  
がありますが、数回食べると  
病みつきになります。



↑二代目 海老そば けいすいけ

店舗名: 二代目 海老そば  
けいすいけ  
住所: 東京都新宿区高田馬場  
2-14-3 三桂ビル1  
最寄駅: JR高田馬場駅  
感想: 海老の頭を使ってダシを  
取り、白醤油でスープを作った  
ラーメンです。



↑王道屋

店舗名: 王道家  
住所: 千葉県柏市旭町2-1-6  
最寄駅: JR柏駅  
感想: 写真はご飯のチャー  
シューまぶしとラーメンです。人  
気の家系総本山吉村屋の四天  
王のお店だけあってこってりと  
んこつ醤油です。



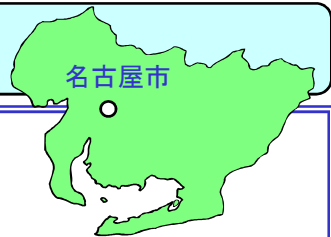
↑俺の空

店舗名: 俺の空  
住所: 東京都新宿区高田馬場  
4-2-31 瀬古ビル103  
最寄駅: JR高田馬場駅  
感想: こちらは「掛け」と呼ば  
れるラーメンです。つけ麺も  
あって「浸け」と呼ばれていま  
す。濃厚な魚介豚骨スープ。  
ほぐし豚を太麺に絡めて食べ  
るスタイルで斬新です。



↑もちもちの木

店舗名: もちもちの木  
住所: 千葉県野田市蕃昌287-2  
最寄駅: 東武野田線 七光台駅  
感想: スープが全く冷めないの  
と濃厚なかつおだしが特徴です。  
寒さの厳しい冬に体の芯から  
温まることができます。駅から  
少し距離があり車で行くのがお  
勧めです。



新しい年になり気分を新たに中部地方の情報を集め、ご案内していきます。

### ■開府400年記念特別展

「名古屋400年のあゆみ」

会場：名古屋市博物館

名古屋市瑞穂区瑞穂通1丁目2771

会期：平成22年1月9日～3月7日



平成22年(2010)は、城下町名古屋が誕生して400年、名古屋開府400年にあたる年。そこで名古屋市博物館で「名古屋400年のあゆみ」をたどる展覧会を開催するそうです。

### ■名古屋開府400年平成22年名古屋市消防出初式

会場：名古屋港ガーデンふ頭

日時：1月10日(日) 10:00～11:30

救助訓練や一斉放水などの消防訓練も行われるそうです。開府400年を迎え、マスコットキャラ「はち丸」も登場



■名古屋総本家 ふぁーめん 名古屋市中区大須3-14-43 第2アメ横ビル2F

ラーメンをロボットが作ってくれるお店が名古屋大須に出来たそうです。

一見普通のラーメン屋さんですが、厨房

にいるのは人間ではなくロボット!!!

元々自動車の生産ラインを製造する会社

が、オーナーである社長のラーメン好き

が高じてできたというお店だそうです。

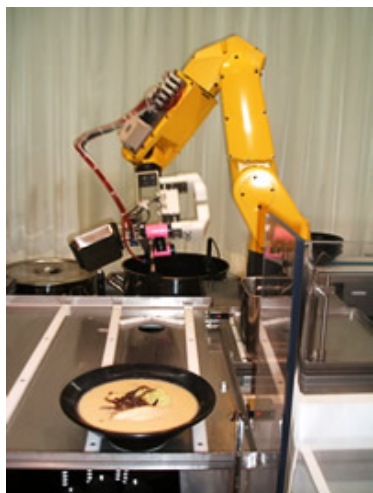
店員さんがタッチパネルでオーダーを通

すと、店長(R2B1)と副店長(R2B2)

が動きだし調理がはじまるとのこと。

ロボットと聞くとかなり不安な気がしますが、おもしろそうなので一度実際に食べに行ってみたいと思います。

次回のレポートにてご報告します。



■豆電球USBフラッシュメモリ グリーンハウス

中部とは関係なく新商品を調べていたところおもしろいアイテムを発見しました。豆電球型のUSBフラッシュメモリが出るそうですよ。

直径30×高さ62.5mmで重量約25gのボディに、豆電球形デザインを採用。USB端子に接続すると豆電球部分が常時点灯し、データの読み書き時には豆電球が点滅するのが特徴。2GBのメモリーを搭載し、128FPSで4分間のMP3ファイルなら約512曲、100万画素のデジタルカメラ写真を約448枚分保存することができるそうですよ。



■正月は岡山へ帰省しまして餅つきを、久しぶりにしました。情け無い事に二日つく頃には手にマメが出来てしまい笑われてしまいました。トホホ

働き始め5年目に入ろうとしている体の変化からこれまでを振り返るきっかけになりました。

心新たに皆様の力になれるよう気合いを入れて精進していきます。

終わり



## 岡山支店だより



皆様は楽しいお正月を迎えられましたでしょうか？私は年末年始は幼馴染と2日遊んだ以外は、外に出るの岡山市も寒いので、ただひたすら家のコタツの中で巣ごもりをしておりました。

それでは今年最初の岡山情報です。

今回ご紹介させていただくお店は、システムズナカシマ岡山支店のご近所の「HONEST COFFEE(オネストコーヒー)」です。

<http://honest-coffee.enetde.com/>

もう10年近くこの場所でコーヒー販売をされていると思うのですが、昔は現在の店舗の1/3くらいの広さで、コーヒー豆の販売主にされていました。

数年前隣の貸店舗部分が空きスペースになったので改装され、現在のカフェスタイルに変わりました。



コーヒーが美味しいのは専門店なので当たり前なのですが、ここのケーキやクッキーもなかなか美味しいのです。

特にお勧めなのがこの「ブルマンコーヒーロール」(税込み1050円)です。

ブルーマウンテンの豆を砕いたものがスポンジの中に練りこまれていて、スポンジを食べてもコーヒーのいい香りが口の中に広がります。

またこのスポンジなのですが、シフォンケーキのように超ふわふわなのです。

クリームも甘すぎない甘さなので、一人ででも軽く1本食べられると思います。

あとこのお店でお勧めなのが右端のクッキーです。

ココナツが入っていてバターの効いたサクサクのクッキー。

これもつい何個でも食べてしまいそうな美味しさです。

ケーキだけのお持ち帰りもできますので、是非この美味しさを味わってください。

店内飲食では、スコーンやサンドイッチやケーキが三段のお皿に並んだ「アフタヌーンティーセット」があります。

たまには美味しいコーヒーや紅茶を飲みながら、優雅な午後のひと時を過ごされてみてはいかがでしょうか。

## 岡山支店「意見交換会(勉強会)」開催のお知らせ



ANDESシリーズのVer3.8のリリース開始にあわせ、日頃の疑問などにお答えする「意見交換会(勉強会)」と、現在開発中の新バージョンを更に良い物に仕上げるためのご意見をお聞かせいただくような会を開こうと計画しております。

現在の予定では第一弾として2月3日(水)に岡山支店で開催する予定です。

沢山のお客様にご来場いただけるよう、固定した時間枠を取らない方向で計画しております。

また岡山以外の地域(現在のところ倉敷・津山・新見地区で開催を考えています。)も続けて毎週水曜日に開催する計画をしています。(これ以外の地域も既存のユーザー様の多い地区を中心に随時開催していく予定です。)

岡山支店以外は会場の詳細がまだ決まっておきませんので、詳細が決まり次第該当地区の方にご連絡させていただきます。

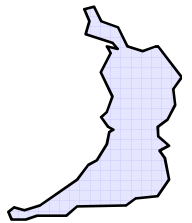
お忙しい時期とは思いますが、是非この機会にご質問・ご要望など溜め込んで会場へお越しください。

お待ちしております。

## 大阪営業所情報

あけましておめでとうございます。  
大阪営業所・CS課の庄子裕介です。  
本年も宜しくお願い申し上げます。

今回は私が担当させて頂いています、北陸3県のB級グルメを紹介いたします。



### 富山県：富山ブラックラーメン



スープは醤油の濃度が高く、さらに上から大量の黒胡椒(粗挽きのもの)をかけられており、独特の塩辛さを持っている。トッピングはメンマ、ノリ、などといった所で普通のラーメンと変わりはないが比較的ネギの量が多い。店によってはメンマがとても塩辛い場合もある。麺は太く少し固め。普通はごはんのおかずとして食べるラーメンです。

店名	西町大喜 本店
住所	富山県富山市太田口通り1-1-7 (他に店舗あり)
電話	076-423-3001

### 石川県：金沢カレー



ルーはカラメル等を加えて濃厚でドロツ感を出しているおり付け合わせとしてキャベツの千切りが載っている。ルーの上にカツを載せ、その上にはソースがかかっている、ルーを全体にかけて白いライスが見えないように盛り付けてあり、ステンレスの皿に盛られている、フォークまたは先割れスプーンで食べる。一度食べたら病みつきになりますよ…

店名	ゴーゴーカレー 総本店
HP	<a href="http://www.gogocurry.com/">http://www.gogocurry.com/</a>
住所	金沢市田上第5土地区画整理地内50街区5 (他に店舗あり)
電話	076-262-5550

### 福井県：ソースカツ丼



秘伝ソースにつけ、熱いご飯にタレをまぶした上にのせたカツ丼です。油臭さがなくサラリとした歯触りはもちろん、ツーンとした甘み&酸味が醸すまろやかな口当たりは、どなたにもおいしくお召し上がりいただけます。越前ガニや甘エビと並ぶ、福井ならではの名物の1つとして人気を博しています。

店名	ヨーロッパ軒 総本店
HP	<a href="http://homepage2.nifty.com/yo-roppaken/">http://homepage2.nifty.com/yo-roppaken/</a>
住所	福井市順化1丁目7-4 (他に店舗あり)
電話	0776-21-4681

ANDESシリーズはお客様のご意見から新機能の追加や改良を行なってきております。ご要望・ご意見等ございましたら遠慮なくお寄せください。また「ANDESにゅーす」に関しましても皆様からの沢山のご要望・ご意見等をお待ちしております。 **お問い合わせ・ご質問・ご意見の送り先**

メールアドレス: [ANDESinfo@nakashima.co.jp](mailto:ANDESinfo@nakashima.co.jp) またはFAX:086-234-8355 「ANDES NEWS質問」係まで。

システムズナカシマは、設備業者様のIT化をご支援しております。



設備業の方々の  
**全国設備業IT推進会**

<http://www.setsubi-it.jp>

**株式会社システムズナカシマ**

岡山支店 TEL: (086) 234-8111 福岡営業所 TEL: (092) 481-9038  
東京支店 TEL: (03) 5821-9761 仙台営業所 TEL: (022) 292-6627  
大阪営業所 TEL: (06) 6396-5748 四国営業所 TEL: (0877) 58-0828  
名古屋営業所 TEL: (052) 800-5911