

ANDES にゅ~すは毎月1日(休日の場合は休日明け)
に発行しております。



9月になりました。

朝夕涼しくて過ごしやすいのは良いのですが、

季節の変わり目は風邪をひいたり、

体調を崩すことが多かったです。

皆様はいかがお過ごしでしょうか。

新型インフルエンザも猛威を振るっていますね。

いつも以上に健康管理に気をつけていきましょう。

メニュー

- 1) 総合業務管理システムのご紹介
- 2) よくあるご質問から
 - ・取引先と図面をメールでやり取りしたい。
 - ・図面の一部だけを印刷したい。
- 3) 拠点情報

1. 総合業務管理システムのご紹介

電気・空調衛生設備業向け 総合業務管理システム



企業内における業務の統合化を実現！

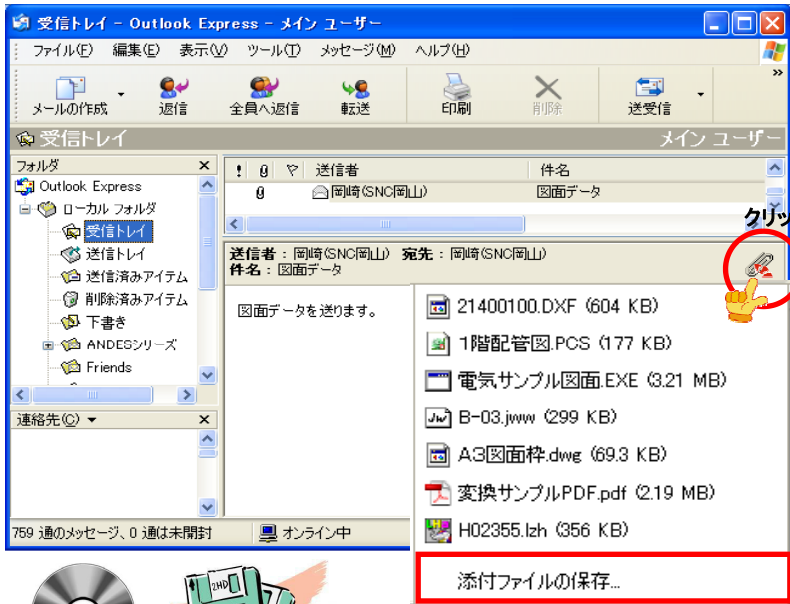
- ・案件発生から営業、拾い、積算、原価、顧客情報を徹底管理します。
- ・一度入力したデータは各業務で連携活用できるので重複入力無し。
- ・各業務ごとに業務効率化を追求した専用パッケージをご利用頂けます。
- ・現在使用中の財務会計パッケージにも連携可能です。(カスタマイズ)

2. よくあるご質問から

Q1.取引先と図面をメールでやり取りしたいのですがどうしたらいいのでしょうか。

A1. Outlook Express を使用した画面でご説明させていただきます。

図面を取引先からメールで受け取った場合



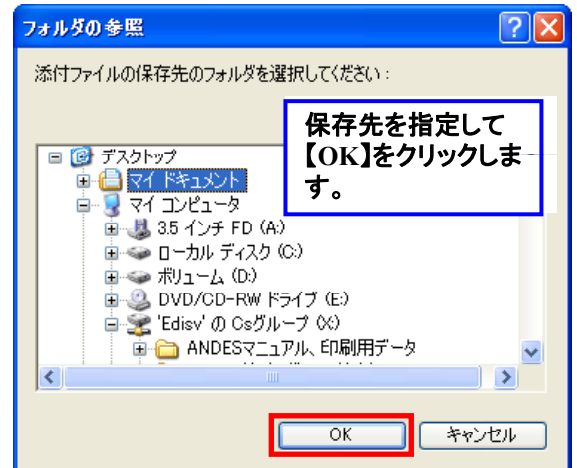
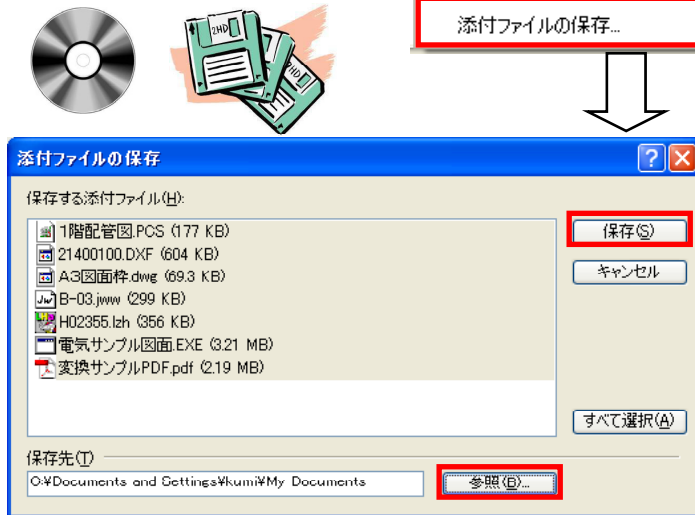
Outlook Expressを開きます。
左図のような画面が表示されます。
図面が添付されたメールには、左図のようにクリップの絵が表示されます。

メールの文面が表示されて入るほうの右横に表示されているクリップの絵をクリックします。
プルダウン表示され、添付されているファイルの名前が出ます。

プルダウン表示の一番下に表示されている「添付ファイルの保存」をクリックします。

保存先を確認し、変更したい場合は【参照】をクリックして保存先を変更します。

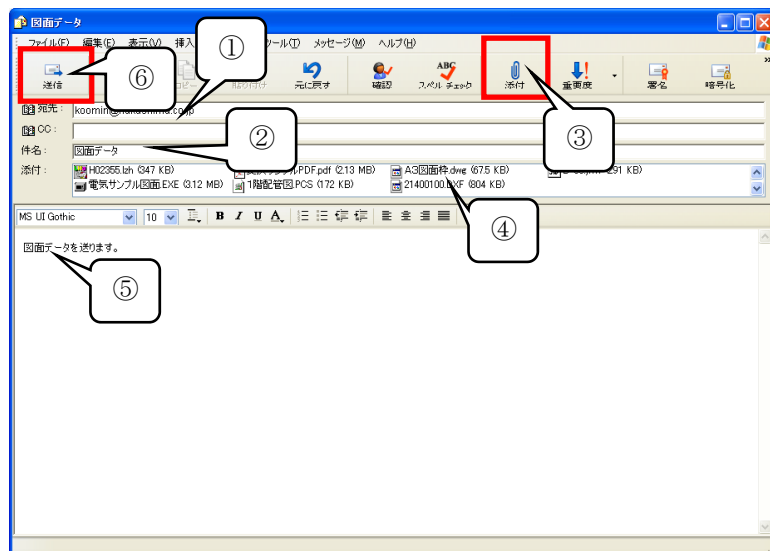
保存先を確定したら【保存】をクリックして添付したファイルを保存します。



相手に図面を添付してメールを送る場合(Outlook Expressを使用して送信する)

メール(Outlook Express)を開きます。

(接続確認のダイアログが表示された場合は、[オフライン]を選び、オフライン状態でメールを作成します。)



①「あて先」に相手先のメールアドレスを入力するか、アドレス帳に登録している場合はアドレス帳から選択できます。

②「件名」を入力します。

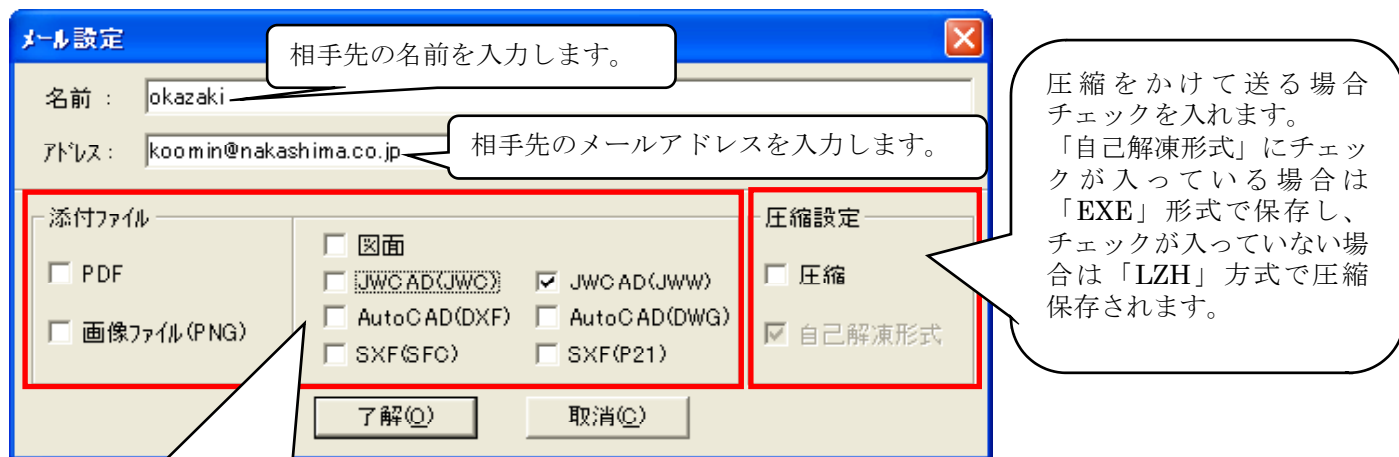
③<添付>(クリップのマーク)をクリックし、保存しているファイルを選んで<添付>をクリックしてメールに添付していきます。

④「添付」に選択したファイルが添付されていることを確認します。

⑤相手先へのメッセージを入力します。

⑥<送信>をクリックして送ります。

ANDESシリーズで送信したい図面を開いた状態でダイレクトにメールを送る方法



圧縮をかけて送る場合
チェックを入れます。
「自己解凍形式」にチェッ
クが入っている場合は
「EXE」形式で保存し、
チェックが入っていない場
合は「LZH」方式で圧縮
保存されます。

送りたい種類のファイルにチェックを入れます。

※この方法は複数のファイル形式に変換して送る場
合などには便利ですが、図面1枚ずつでしか変換して
送信することができないため、複数枚図面を送る場合
には不向きです。

①【ファイル】→【送信】→【メール設定】
メール設定ダイアログが表示されます。

②設定が終了したら<了解>をクリックして終了します。

③【ファイル】→【送信】→【メール】→ メールソフトが起動します。

④必要事項を入力します。

⑤<送信>をクリックします。

その前に・・・

ANDESシリーズで読み込めるファイル形式の概要と、圧縮してあるファイルの形式の取り扱いについてご説明します。

ANDESシリーズで直接読みこめるファイル形式（拡張子）について

図面 (PCS)・・・ANDESシリーズ「ANDES ProWin・ANDES電設Win・水道Master・水道MasterPro・本管Master」などで保
存した図面の形式。

相手先の方が使用されているCADがANDESシリーズであった場合で、相手先が同じバージョンまたはそれ以上のバージ
ョンをご使用の場合、変換せずにそのまま送ることができます。(相手先のバージョンが低い場合は、保存時にバージョンを下
げて保存します。)

JWCAD (JWC)・・・JW_CAD(DOS)の図面形式。相手先がJW_CADのDOS版、または古いバージョンのJW_CADを使用
している場合、この形式で保存します。

JWCAD (JWW)・・・JW_CAD(Windows)の図面形式。相手先がJW_CADのWindows版を使用している場合、この形式で
保存します。

AutoCAD (DXF)・・・オートデスク社のAutoCADを元とした、他社のCADと図面データの互換を取る場合に最も多く使用さ
れている形式。相手先がどこのCADを使用しているかわからない場合は、この形式が一番問題無くやり取りをすることがで
きます。

AutoCAD (DWG)・・・AutoCADの図面形式。相手先がAutoCADを使用している場合、この形式で保存します。

SXF (SFC)・・・国土交通省主導で、異なるCAD間でデータをやりとりする際に使用する中間ファイル形式。

SXF (P21)・・・国土交通省主導で、異なるCAD間でデータをやりとりする際に使用する中間ファイル形式。

PDF・・・アドビシステムズ社が開発したファイルフォーマット形式。

BAK・・・ANDESシリーズで作図して、一度以上上書きを行なったときに作成されるファイルです。PCSデータが壊れた場
合や、元図があるのに上書きをしてしまった場合、復旧作業時にこのファイルを選んで図面を開きます。

拡張子とは



ファイル名の「.」(ピリオド)で区切られた右側の2文字から4文字で表してある文字を「拡張子」とい
います。

ファイルの種類を表しており、特定の「拡張子」とアプリケーションを関連づけると、ファイルのアイコ
ンをダブルクリックするとアプリケーションソフトが起動し、ファイルを開くことができます。

バージョン・ファイル形式別 読込・書込み(可能・不可能)確認一覧表									
ファイルの種類		V2.5	V2.6	V3.0	V3.1	V3.2	V3.5	V3.6	V3.7
AutoCAD中間ファイル (DXFファイル形式)	DXF読込み	○	○	○	○	○	○	○ ※3	○
	DXF書込み	○	○	○	○	○	○	○ ※3	○
AutoCAD図面ファイル (DWGファイル形式)	DWG読込み	○	○	○	○	○	○	○ ※3	○
	DWG書込み	○	○	○	○	○	○	○ ※3	○
JwCAD図面ファイル (DOS版形式)	JWC読込み	○	○	○	○	○	○	○	○
	JWC書込み	×	×	○	○	○	○	○	○
JwCADシンボルファイル (DOS版形式)	JWK読込み※1	×	×	○	○	○	○	○	○
	JWK書込み	×	×	×	×	×	×	×	×
JwCAD図面ファイル (Windows版形式)	JWW読込み	×	×	○	○	○ ※2	○	○	○
	JWW書込み	×	×	×	×	×	○	○	○
JwCADシンボルファイル (Windows版形式)	JWS読込み※1	×	×	○	○	○	○	○	○
	JWS書込み	×	×	×	×	×	×	×	×
CALC	SXF(P21)読込み	×	×	×	○	○	○	○	○
	SXF(P21)書込み	×	×	×	○	○	○	○	○
	SXF(SFC)読込み	×	×	×	○	○	○	○	○
	SXF(SFC)書込み	×	×	×	○	○	○	○	○
PDFファイル (Adobe Acrobat形式)	PDF読込み	×	×	×	×	×	×	×	○
	PDF書込み	×	×	×	×	×	×	×	○

※1)JWK/JWSシンボルの引用は、【シンボル】→【JWKファイル引用】で取り込むことができます。(Ver3.5からは【JWCADシンボル引用】というメニューになります。)

※2)JW_CAD Ver.5.00以降のバージョンで保存したJWWデータは、ANDESシリーズのV3.2L06以降の対応となります。

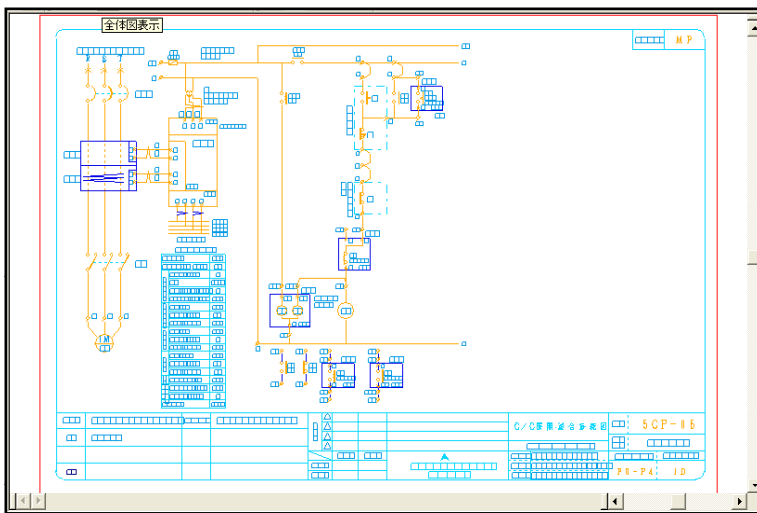
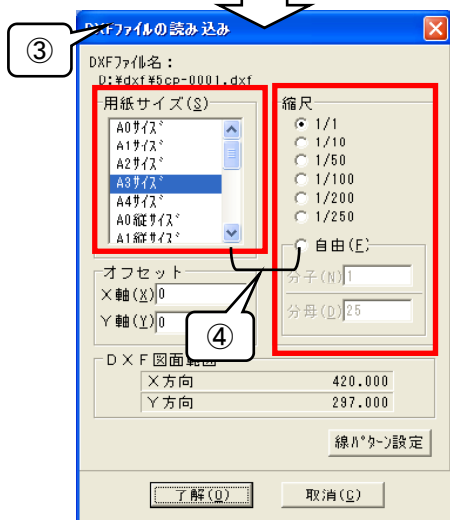
※3)AutoCADの2007～2009形式のDXF・DWGファイルの読込み・書込み対応はVer3.6以降となります。

ANDESシリーズに表示する方法 (ANDESシリーズに変換して取り込む手順)

1) ファイルごとに変換する(1枚ずつ選択する)



- ①【ファイル】→【開く】→“ファイルの場所”でファイルが保存されている場所(ドライブ・フォルダ)を選びます。
- ② “ファイルの種類”を呼び出したファイルの種類に変更します。
- ③ DXF・DWGファイルを読み込んだ場合は、左下のダイアログが表示されます。
- ④DXF・DWGファイル形式の場合は、「用紙サイズ」「縮尺」を選ぶダイアログが表示されますので、選択または入力をして【了解】をクリックします。(わからない場合、縮尺は1/1で変換します。)→図面が変換されます。



変換されて図面が表示されます。

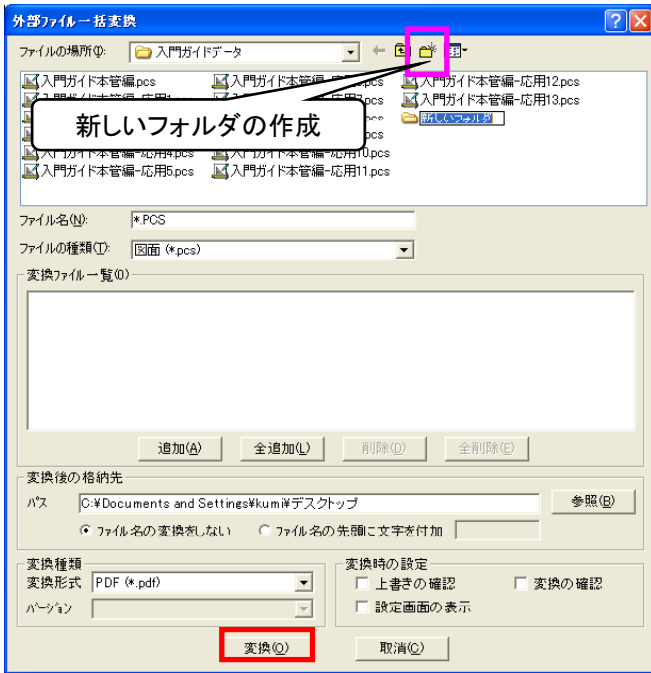
2) まとめて変換する(一括変換)

(電設Win/Lightにはありませんが、ANDES Viewer にありますので、保守契約をいただいているお客様は、「保守ユーザー専用サイト」よりダウンロードを行なってご使用ください。)

【ファイル】→【外部ファイル一括変換】→「外部ファイル一括変換」ダイアログが表示されます。



- ①ファイルが保存されている場所を”ファイルの場所“で選択します。
- ②“ファイルの種類”を変換したいファイルの種類に変更します。
- ③変換したいファイルを選択して<追加>をクリックするか、<全追加>をクリックして「変換ファイル一覧」の方に追加します。不要なファイルまで追加してしまった場合は、「変換ファイル一覧」より外したいファイルをクリックして<削除>をクリックして外していきます。
- ④変換後のデータを保存する場所を指定します。(※詳細は次ページへ)
- ⑤変換するデータの種類を選択します。ファイルの種類(DXF・DWGファイルなど)によりバージョンを選択します。
- ⑥変換時に上書きをするか、確認画面を出すかどうか必要に応じてチェックを入れます。(通常はチェックを入れずに変換します。)
- ⑦<変換>をクリックして変換を開始します。

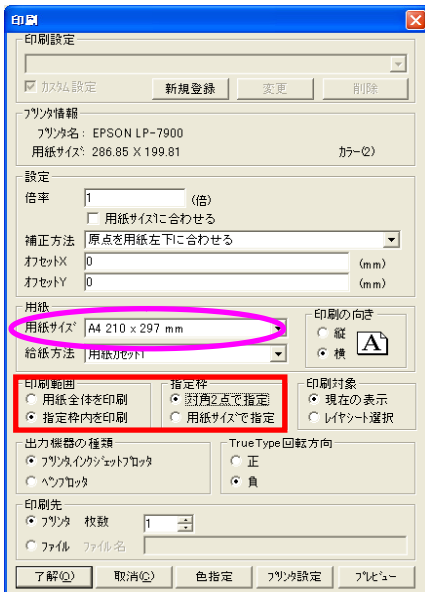


補足

※保存場所を選ぶ時、保存先のフォルダを作成していなかった場合は、ダイアログの上部(“ファイルの場所”の右横)にある“新しいフォルダの作成”をクリックします。
 →表示されている場所の中に、新しく「新しいフォルダ」が作成されます。
 フォルダに判りやすい名前を入力します。
 →新しく作成したフォルダをダブルクリックして開きます。
 保存先の指定が終了したら【変換】をクリックして変換を開始します。

Q2. 図面的一部分だけを印刷したいのですが。

A2. 印刷設定内の「印刷範囲」を「指定枠内を印刷」にして印刷します。



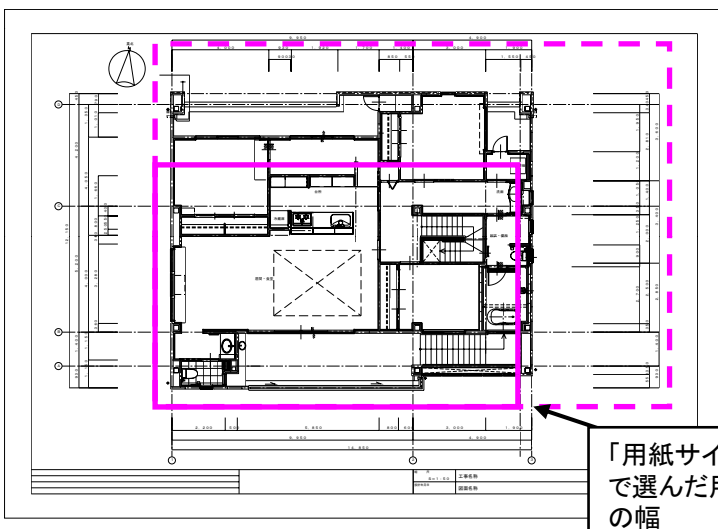
【ファイル】→【印刷】→【印刷設定】ダイアログが表示されます。
 「用紙」のところで印刷したい用紙サイズを選択し、印刷の向きを選択します。
 「印刷範囲」を「指定枠内を印刷」に変更します。
 「指定枠」の種類を選択します。

●「対角2点で指定」を選択した場合

【了解】をクリックすると作業画面に戻ります。
 コマンド欄に「対角指定」と表示され、メッセージ欄に「対角点1は？」と表示されます。
 印刷したい範囲を対角に2点クリックします。→印刷が開始されます。

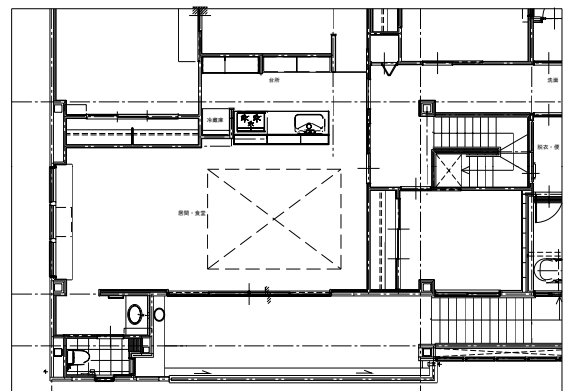
※選択時の注意※

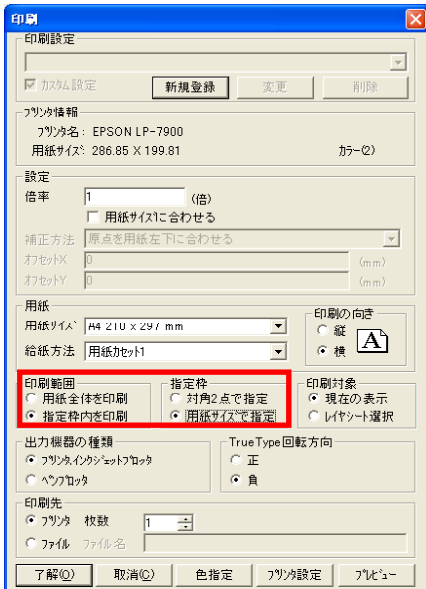
範囲選択を行なったとき、用紙のサイズより大きな範囲を選択した場合、選択した範囲の左下から用紙サイズ分が印刷されます。(下図参照)
 ただし、印刷の倍率により、印刷できる範囲は変わってきます。



A2サイズの図面

左図の破線の範囲を囲んだとしても、選択している用紙の幅しか出ません。





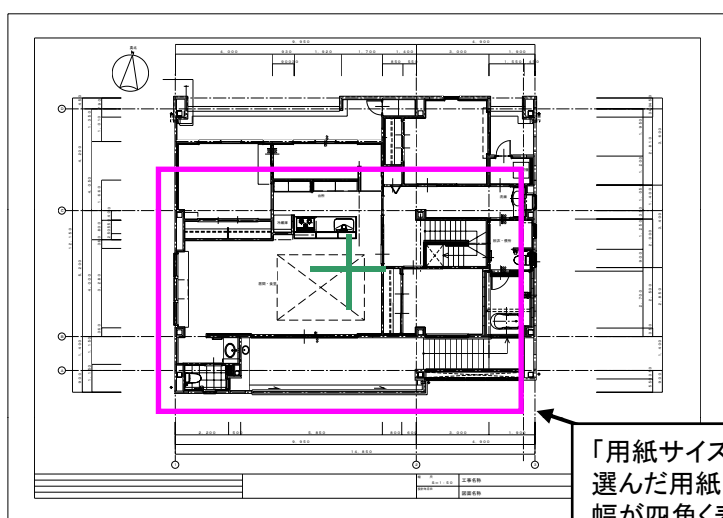
●「用紙サイズで指定」を選択した場合

【了解】をクリックすると作業画面に戻ります。

コマンド欄に「矩形指定」と表示され、メッセージ欄に「印刷枠の中心位置は？」と表示されます。

カーソルを中心にし、印刷できる範囲が四角く表示されます。

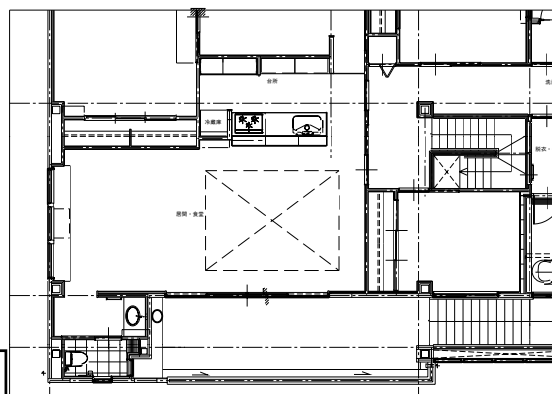
印刷したい位置にカーソルを移動し、マウス左ボタンをクリックします。→印刷が開始されます。



A2サイズの図面

「用紙サイズ」で選んだ用紙の幅が四角く表示されます。

カーソルに印刷できる範囲を表した四角が表示されます。マウスを出力したい位置に移動し、クリックします。



注意！！

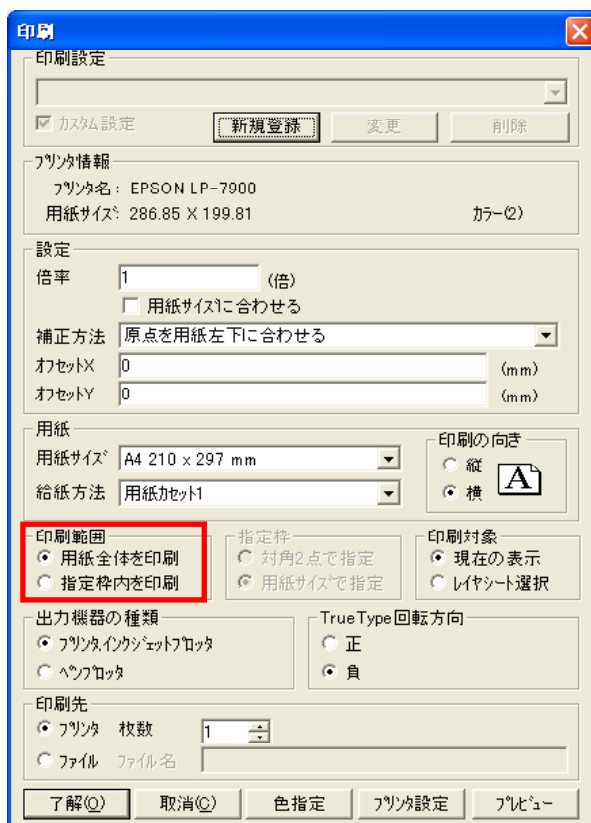
「印刷範囲」を指定した後、変更するまでは印刷範囲の設定が有効になっています。

通常の印刷（「用紙全体を印刷」）をメインで使用されている場合は、印刷後【ファイル】→【プリンター設定】で印刷画面を表示し、「用紙全体を印刷」を選択し、【了解】をクリックして終了してしてください。

「印刷ができない！」と思ったときは・・・

コマンド欄に「対角指定」と表示され、メッセージ欄に「対角点1は？」やコマンド欄に「矩形指定」と表示され、メッセージ欄に「印刷枠の中心位置は？」となっていないか確認してください。

そのような場合は、マウス右ボタンをクリックし、印刷設定画面に戻り、再度設定を変更して印刷を行ってください。





今回は、8月4日～7日、『東北三大祭り』めぐりをした友人の『旅の軌跡』をご紹介します。

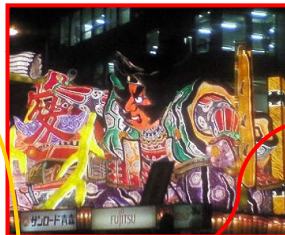
- 4日、仙台を出発。まずは高速道路の前沢PAで**前沢牛の串**を堪能。更に盛岡で、**盛岡冷麺**。普通の冷麺とは一味違い盛岡冷麺はおススメですよ。あとは岩手の海岸沿いを北上して八戸に入り宿泊。
- 5日、早朝に出発し、**恐山**に向かう。朝日が眩しく、山には雲がかかり幻想的な風景が楽しめました。ここまで来たら本州の最北端、大間まで移動。ここでは**大間のまぐろ**を堪能。それから青森市へ。**ねぶた祭り**には、ギリギリ間に合いました。
- 6日、お土産のリンゴジュース。Shiny製のねぶた缶、金・銀・赤・青と色々な味が楽しめる。個人的には銀の缶がおいしいと感じました。次の秋田の**竿灯まつり**を目指し移動開始。時間も余裕で到着し、達人技も見ることができて、感動!!
- 7日、**乳頭温泉**に朝入浴して、角館の武家屋敷を見てまわり、**稲庭うどん**を堪能。仙台に戻り、**仙台七夕**を見て今回の旅は終了です。

ねぶた祭り

躍動感No.1今回の旅でもNo.1 時間が無かったのが残念!!

竿灯まつり

場所の確保に成功してゆっくり堪能できました。
(^_^)/



大間のまぐろ

大トロ、中トロ
赤身の三種盛り。
中トロサイコー!!
3000円です...

乳頭温泉

やっぱり入浴剤とは
大違い!!
ヌルツとする感じや
においはサイコー!!



恐山入口

中からの景色
はサイコー!!
中で写真撮るの
忘れた...

稲庭うどん

麺がつるつるで
透明感がありコシ
もしっかりしていて
讃岐うどんとはまた
違ったおいしさで
サイコー!!



盛岡冷麺

口当たりのよい
麺と甘いスイカ
がサイコー!!

仙台七夕

仙台駅周辺が一番町中央通りなどのアーケード街全体がお祭りムード。規模が大きい!!
もちろん露店の牛タンを食べました!!



前沢牛の串

肉がやわらかく
サイコー!!
1300円...の串

東京支店だより



暑い夏にもっと熱くなっていました。
赤澤が夏の野外ライブをご紹介します。
花火大会や盆踊り、夏の思い出を残されたかと思います。
音楽が好きな方にとって夏といえばフジロックやハイエストマウンテンなど、
ロックやレゲエ、スカといった野外音楽祭に参加してみるのも楽しいかと思います。

SUMMERSONIC09に参加しました。



写真1. SKYステージ脇の巨大モニターです

8月7日～9日の3日間に渡り、東京は幕張で、大阪は舞洲で開催されました。今年で10年目を迎える国内外の人気アーティストを迎えるビックイベントになります！

国外ではBEYONCE、国内ではユニコーンといった大物アーティストも参加しております。大阪会場では4つのステージでライブが行われ、観たいアーティストの出演するステージに移動してライブを観戦できるようになっています。私は初日に参加し、SKYステージという2番目に大きな会場でビールを片手にライブ観戦をして盛り上がっていました。写真のように天気もよく非常に暑かったので熱中症にならないよう水分を手放せない一日でした。

ちなみに私が今回見たアーティストは、
THE QEMISTS, ENTER SHIKARI, マキシマム ザ ホルモン, CAVAKERA
CONSPIRACY, LIMP BIZKITでした。ジャンルはニューレーフ、ミクスチャー、ハードコア、メタルになります。
マキシマム ザ ホルモンは日本人のアーティストなんですが、コアな海外バンドが並ぶ中、圧巻のパフォーマンスで観衆を沸かせていました。アニメの主題歌にもなっているので、若い人はもちろん子供から大人までを楽しんでいました。
まだまだ野外音楽祭は全国でやってますので参加して日頃の疲れを音楽でぶっ飛ばすのもいいんじゃないでしょうか？（笑）



写真2: 舞洲の風車

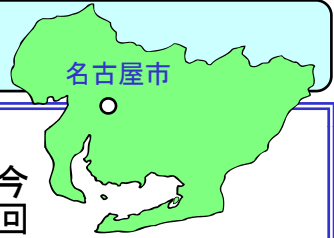
野外音楽フェス情報

日時：9月5日（土）
場所：横浜スタジアム
イベント名：横浜レゲエ祭（神奈川県）
URL：<http://www.yokohamareggaesai.com/>

日時：9月12日（土）
場所：盛岡城跡公園（岩手県）
イベント名：いしがきミュージックフェスティバル09
URL：<http://www.ishigaki-fes.jp/pc/index.html>

日時：10月2日（金）3日（土）
場所：星の降る森キャンプ場（群馬県）
イベント名：CAMPS vol.6 2009
URL：<http://camps.bz/>

まだまだ調べてみると結構野外フェスはありました。ロックだけでなく、ジャズやエレクトロ等のイベントもありますので興味があるイベントなど参加されてみてはいかがでしょうか。
郊外の新鮮な空気を吸って、自然にふれて、季節を感じながら音楽を聴くのも気持ちいいですよ！



お祭り情報

今回は、気になる愛知県内のイベント情報を集めてみました。かなり自分の好みでピックアップしちやいしましたが、皆さんもお出かけしてみたいかがでしょうか。



「第14回炎の祭典」

9月12日 豊橋市公園

豊橋市にて行われる手筒花火の紹介です。

写真で見ただけでも圧倒されちゃいます。抱えている手筒花火は奉納者自身が製造から放場までの全工程を手作りで行うそうです。なんと竹筒からは約20㍻もの炎の柱が噴き上がり、火の粉が次から次へと降り注いでくるとのこと。

「せともの祭り」

9月12日、13日 尾張瀬戸駅周辺

せともの祭の始まりは、昭和7年、加藤民吉翁の遺徳をたたえる産業祭として開催され、なんと今年で78回目だそうです。

この2日間は、新作の展示や花火に。パレード等のイベントが次々開催されます。

なかでも「せともの廉売市」は全国から数十万人の人出でにぎわい、全国最大の規模といわれています。自分用に一式揃えてみたいなあ。



「田原祭り」

9月19日・20日 愛知県田原市

八幡社、巴江神社、神明社周辺

田原祭りはからくり人形の乗る山車がオススメとのこと。

ちなみにこのからくり人形は山車の先頭に立ち厄を払う総代人形、囃子にあわせて鮎を釣り上げる神功皇后人形、動きが巧妙で鮮やかなしぐさの唐子人形が乗り、順に町を巡るそうです。

最後にまつり会館前では3台が揃って共演し会場を盛り上げること。

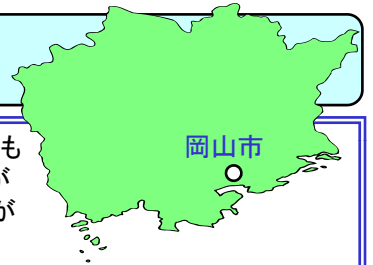
次号ではこの中から一つレポートしてきますので、お楽しみに。

終わり





岡山支店だより



先月の拠点だよりに載せきれなかったもので、是非紹介したかったものがあつたので、今月もちょっと蒜山情報です。蒜山高原に行った時に必ず私が寄るところがあるのですが、それが「市場」です。ちょっとトイレを借りたいのもあるのですが、野菜好きなので新鮮な高原野菜が安い値段で手に入るということで、こういう場所に寄るのが大好きなのです。

今回ご紹介するのが蒜山高原内にある3つの道の駅の1つ「風の家」です。このメインは何と言っても市場。今の時期は大根が中心ですが、他にも山菜やキャベツやズッキーニや瓜やメロン、ブルーベリーなど、色々な種類の野菜や果物が並んでいます。生産者がそれぞれ値段を決めて出しているの、同じようなものでも多少値段が違います。物と値段を見比べながら買うのもまた楽しいものです。そんなより取り見取りの中毎回この時期に私が買うのがジャガイモ。それもちょっと他では売っていない赤紫色のジャガイモです。

その名も「レッドアンデス」(笑)。品種を調べた時には笑えました。このジャガイモ、多分形といいホクホクになるところといい、馬鈴薯系ではないかと思うのですが、皮は赤紫なので丸いさつまいものような感じです。今年は冷夏でじゃがいもが高いと言われているので、安易に「食べてみて～」とは言えませんが、なかなか美味しいです。ポテトサラダやフライドポテトがお勧めのようです。



蒜山は先月号を見ていただくとわかるように、ジャージー牛の牛乳を使った商品の多いところ。やはりここにもありました「生キャラメル」。

見た目はホワイトチョコレートと間違えそうな外観ですがキャラメルです。

蒜山サービスエリアでは溶けないように保冷剤を保冷用の入れ物に入れてくれます。

個人的には「お〇畑牧場」よりしつこくなくていいかなあとと思います。



もう1つサービスエリアの美味しいもの情報。

これは蒜山サービスエリアではなく、岡山道の「高梁サービスエリア」のクロワッサンです。(車の中で撮影したので、ちょっと写真が雑ですが・・・)

上下線両方の売店で販売されており、値段的には少々高いのですが、バターもしっかり効いていて、外はパリパリ中はしっとりといったクロワッサンです。

プレーン・チョコレート入りのほかにもあるのですが、私自身がプレーンなタイプが好きなので、チョコレート入り以外食べたことがないので説明できませんので、是非他の味を試してみただいて、どうだったか教えてください。



それではパンつながりでもう1つ。

昨年たまたま見つけて、それ以来近くを通ると寄っているパン屋さんです。名前は【ブレッドハウス】そのまま「パン屋」ってことですね(笑)。

倉敷市茶屋町駅近くにある「チャチャ」というスーパーがあるのですが、その中に入店しているパン屋さんです。近くのユーザーさんに聞いたところ、「あそこは安くて美味しいよ」との話で、地元根付いたパン屋さんようです。

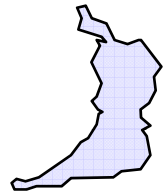
どれももちもちとした食感で、私のお気に入りはこのクルミとレーズンの入ったパンで、クルミもしっかり入っていて、パンはフワフワもちもちで最高です。ネットなどで確認してみるとクロワッサンが人気のようです。

値段も庶民的な値段で、種類も色々あるので、茶屋町を通る時があれば一度食べてみて欲しいお店です。



大阪営業所情報

こんにちは、大阪営業所・CS課の庄子裕介です。
やっと涼しくなってきました、もう秋ですね・・・
今回は大阪の新しい観光地！
中ノ島公園特集です！！
ぜひ行って見てください！！



中ノ島公園とは・・・

明治24年(1891年)、大阪市で初めて誕生した公園です。堂島川と土佐堀川にはさまれた延長約1.5km、面積10.6haの緑あふれる都心のオアシスで、川の流れと中央公会堂、府立中之島図書館などの重厚な建築物が緑に映え、美しい景観を見せています。また、淀屋橋から肥後橋まで延長400mの中之島緑道は、ケヤキ、ツバキ、ツツジなどの緑とともに、表情豊かな10体の彫刻が設置され、心やすらぐ遊歩道となっています。



みどころは・・・

バラ園



公園の中央に東西約500m、面積約13,000平方メートルにわたって、89品種、およそ4,000株のバラが咲き誇ります

東洋陶磁美術館



東洋美術のコレクションとして名高い、安宅コレクションを収蔵。中国・朝鮮の古陶磁を中心に展示されています。

中央公会堂



大正7年(1918年)に建てられた堂々たる赤レンガの建物は、ネオ・ルネッサンス建築の傑作にあげられ、中之島のシンボルとして親しまれています。

府立中之島図書館



明治37年(1904年)に完成した風格ある石貼り建築。ローマのパンテオンにならった緑色のドームや入口にそびえる列柱が印象的なたたずまい。重要文化財に指定されています。

アクセス

所在地:北区中之島

交通機関[地下鉄]
御堂筋線/淀屋橋駅下車
堺筋線/北浜駅下車
[京阪]
淀屋橋、北浜駅下車

駐車場:なし



ANDESシリーズはお客様のご意見から新機能の追加や改良を行なってきております。ご要望・ご意見等ございましたら遠慮なくお寄せください。また「ANDESにゆーす」に関しましても皆様からの沢山のご要望・ご意見等をお待ちしております。

お問い合わせ・ご質問・ご意見の送り先

メールアドレス: ANDESinfo@nakashima.co.jp またはFAX:086-234-8355 「ANDES NEWS質問」係まで。

システムズナカシマは、設備業者様のIT化をご支援しております。



設備業者の方々のIT活用を支援
全国設備業IT推進会

<http://www.setsubi-it.jp>

岡山支店
大阪営業所

TEL: (086) 234-8111
TEL: (081) 8366-5728

名古屋営業所 TEL: (052) 800-5911

株式会社 システムズナカシマ

福岡営業所 TEL: (092) 481-8038
西宮営業所 TEL: (0877) 58-8828