

ANDES にゅ〜すは毎月1日(休日の場合は休日明け)に発行しております。



6月、梅雨の季節になりました。今年の梅雨入り時期は、平年より遅めに梅雨入りした沖縄・奄美地方を除いて、全国的には平年並みのようです。この機会にじっくりCADと向き合うのはいかがでしょうか。

今回よくあるご質問からは、定形外の用紙サイズの登録方法などをご紹介させていただいております。是非ご活用下さい。

メニュー

- 1) Nice営業物語 のご紹介
- 2) よくあるご質問から
  - ①レイヤ設定を表示せずに入力レイヤを変更したい
  - ②定形外の用紙サイズを作りたい
  - ③標準で登録されていないますを登録したい(水道Master)
  - ④工手レイヤ設定について(電設Win)
- 3) 拠点だより

売上が伸びる営業情報管理ソフト **NICE営業物語** のご紹介



最新売上見込

見込の推移

販売先比率  
分析結果

業種別実績比率  
分析結果

売上ランキング

報告登録状況

**経営者や管理者が必要とする情報をひとまとめにしてご提供します！**

- ・営業担当者が日々入力する日報から最新の売上・見込み情報などを自動集計。
- ・無駄な操作なくワンタッチで売上・見込み情報などをまとめて表示。
- ・閲覧者ごとに表示したい情報や順序を自由にカスタマイズ可能。
- ・各情報はCSV・PDFデータ出力し会議や報告資料として活用可能。



詳しくはこちらからご覧いただけます。(無料貸し出しキャンペーン実施中)

<http://www.systems.nakashima.co.jp/dutiessolution/eigyoukyouka/niceeigyumonogatari.htm>

## 2. よくあるご質問から

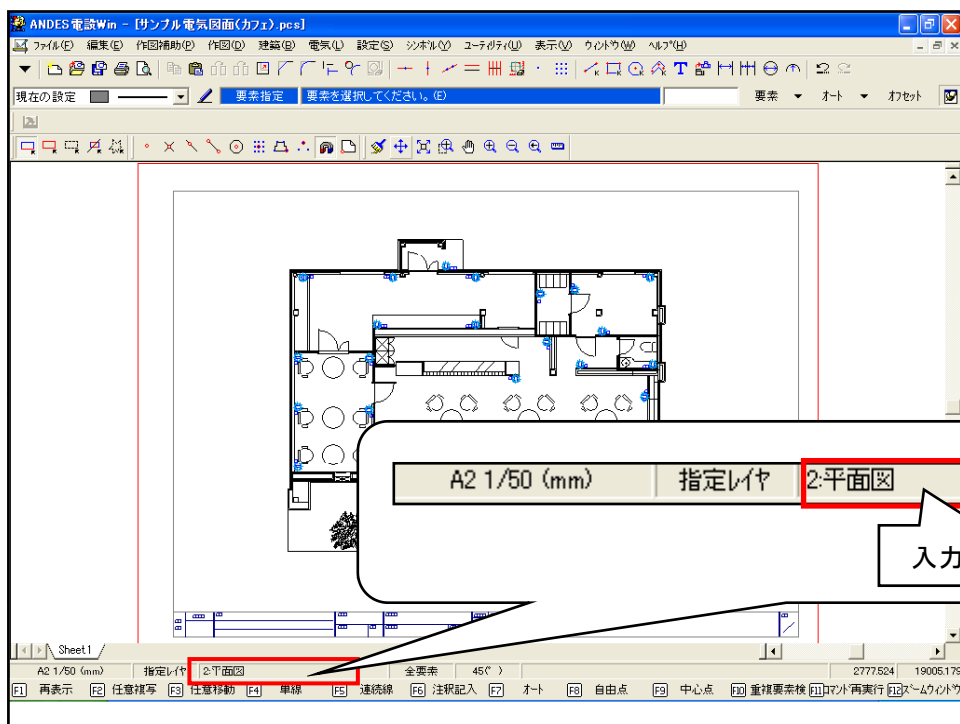
### ANDESシリーズ共通

Q1. レイヤ設定を表示せずに入力レイヤを変更することはできますか？

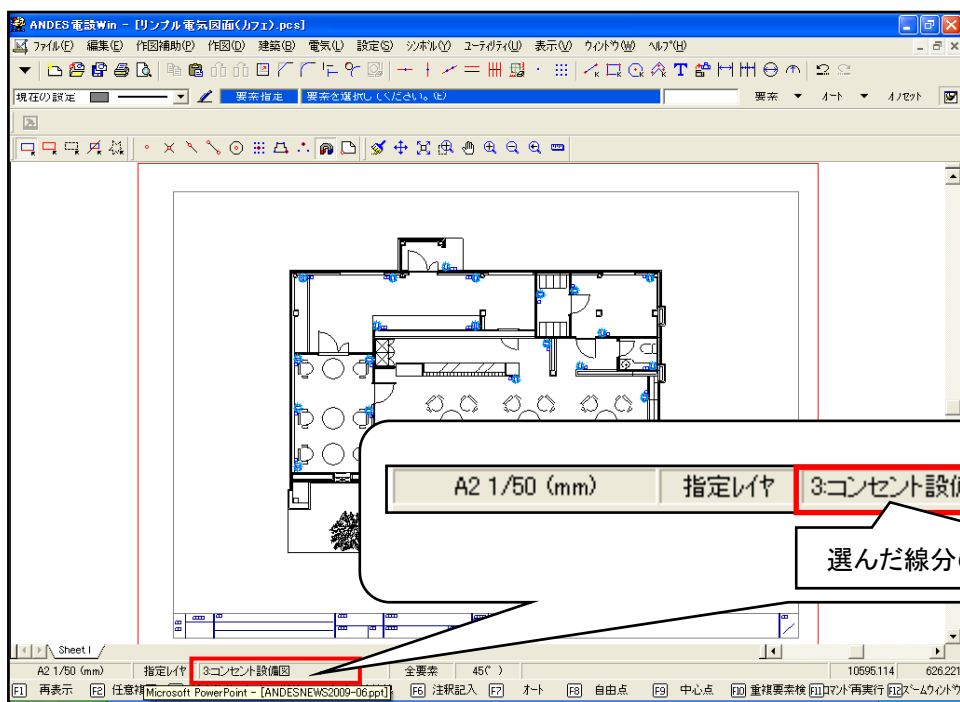
A1. できます。

#### その1)要素を選んで入力レイヤを変える

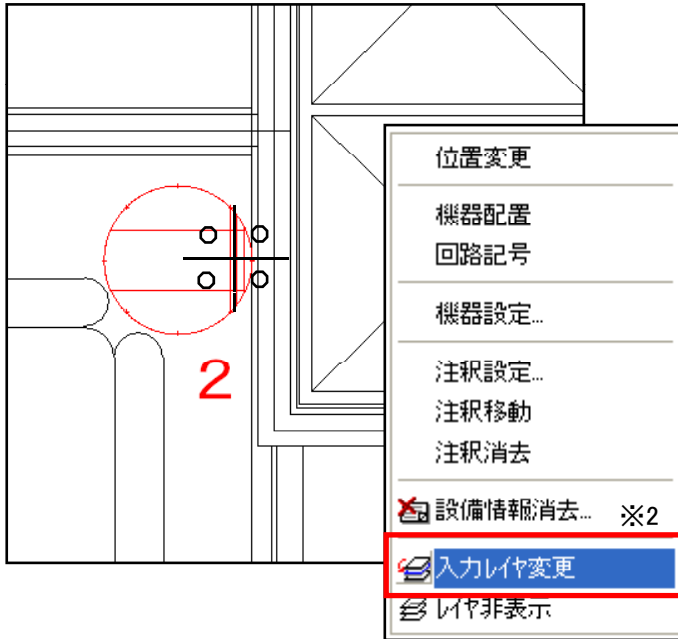
ステータスバーの「入力レイヤ指定」をクリックし、入力レイヤにしたいレイヤ内に作図している要素をクリックします。→入力レイヤが変更されます。



入力レイヤにしたいレイヤ内に作図している要素をクリックします。(今回はコンセントの絵をクリックしたとします。)



その2)プルダウンメニューで「入力レイヤ変更」を選ぶ ※Ver.3.2～の機能になります。※1



- 1) マウス右ボタンをクリックし、プルダウンメニューを表示します。
  - 2) 「入力レイヤ変更」を選択します。→入力レイヤが変更されます。
  - 3) マウス右ボタンをクリックし、プルダウンメニューを表示します。
- 「入力レイヤ変更」を選択します。→入力レイヤが変更されます。
- ※ この選択方法については、ANDES NEWS2月号にも掲載しておりますので、ご参照ください。

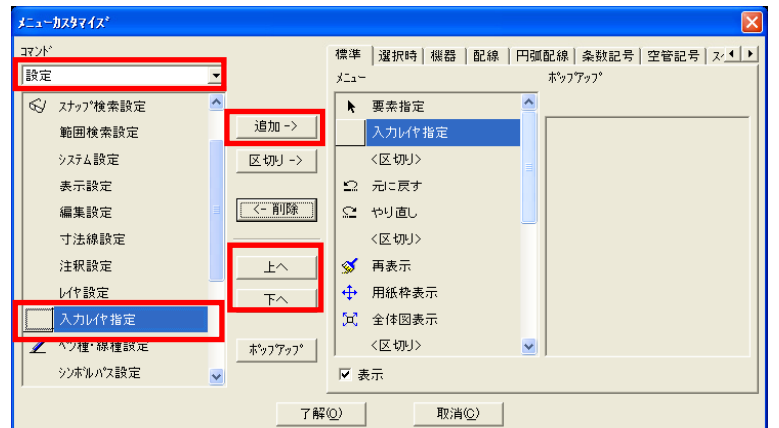
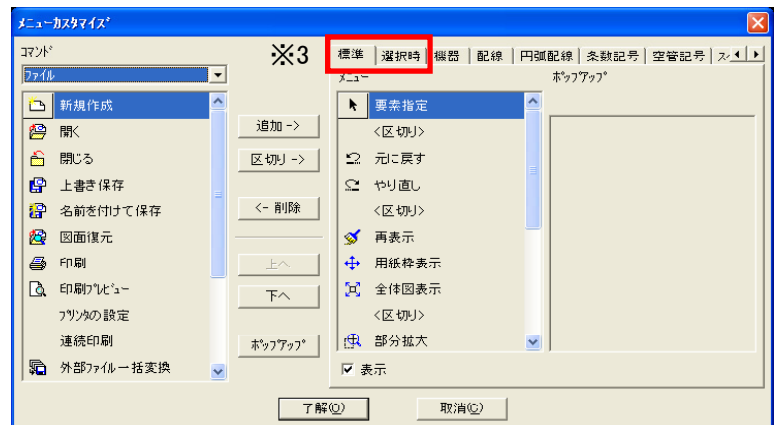
※1

Ver3.0とV3.1のバージョンをご使用の場合

- 1) プルダウンメニューに「入力レイヤ指定」を追加します。



- 2) 【ユーティリティ】→【カスタマイズ】→【メニュー】→メニューカスタマイズダイアログが表示されます。



- 3) 「標準」または「選択時」をクリックします。
- 4) 左側の「コマンド」から「設定」→「入力レイヤ指定」を選びます。
- 5) [追加]をクリックします。→右側の「メニュー」に追加されます。
- 6) 位置が悪い場合は「入力レイヤ指定」を選択し、「上へ」「下へ」をクリックして位置を移動します。
- 7) 設定が終了したら[了解]をクリックして終了します。

メニューカスタマイズの詳細については、ANDES NEWS3月号にてご確認ください。

※2 プルダウンメニューの内容は、マウス右ボタンを押すときに選んでいる要素によって内容が変わります。

※3 「標準」・・・要素のないところでマウス右ボタンを押して出てくるメニュー

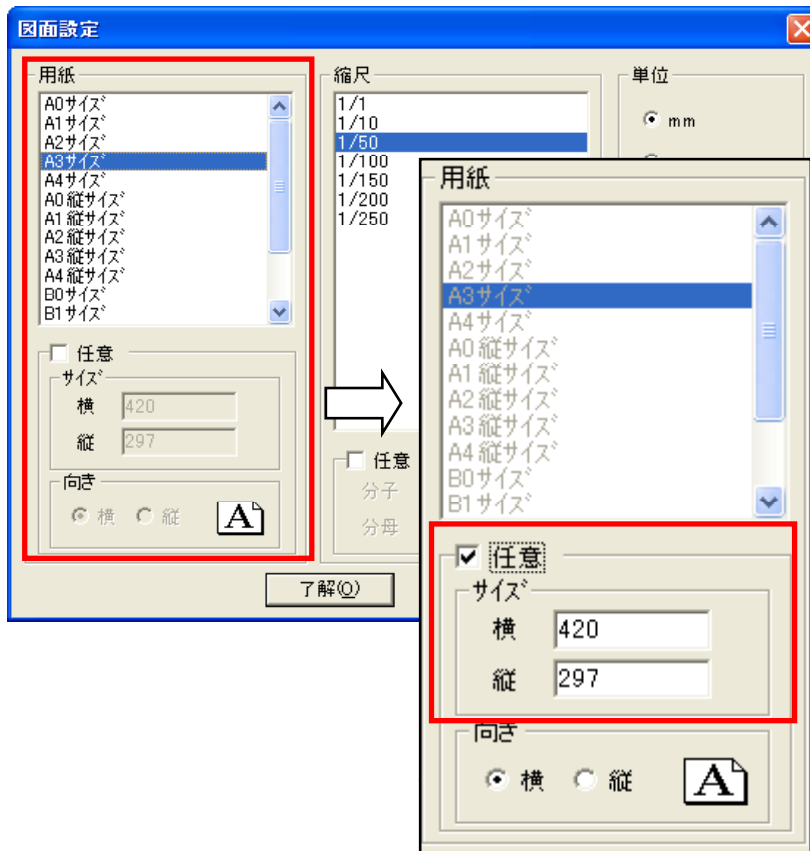
「選択時」・・・線分をクリックして認識させた後、マウス右ボタンを押して出てくるメニュー

Q2. 定形外用の紙サイズは作れますか？

A2. はい、できます。

### 1) 一度きりの場合

図面設定画面を表示させます。



1)【設定】→【縮尺・用紙サイズ】を選ぶか、画面左下の用紙サイズと縮尺の出ている場所をクリックします。

2)用紙:「任意」をクリックし、チェックを入れます。

3)サイズの「横」と「縦」にそれぞれ用紙の長さをmm単位で入力します。

4)これから作図しようとする縮尺を選択するか、「」任意をクリックし、「分子」「分母」に縮尺を入力します。

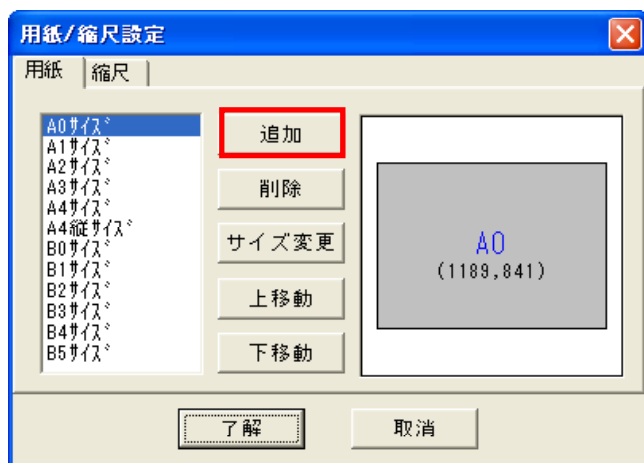
5)[了解]をクリックして終了します。

### 2)「用紙」の設定内に登録したい場合

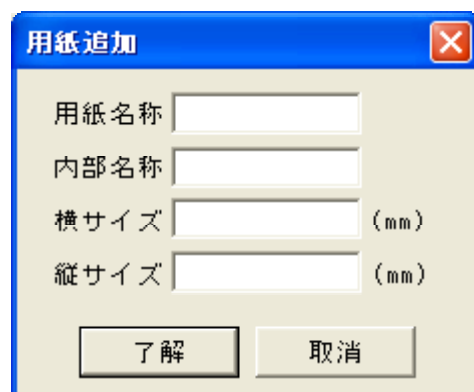
1)Windowsの【スタート】→【すべてのプログラム】→【ANDES ProWin】(【ANDES電設Win】【水道Master】【本管Master】)を選択→【ユーティリティ】を選択します。

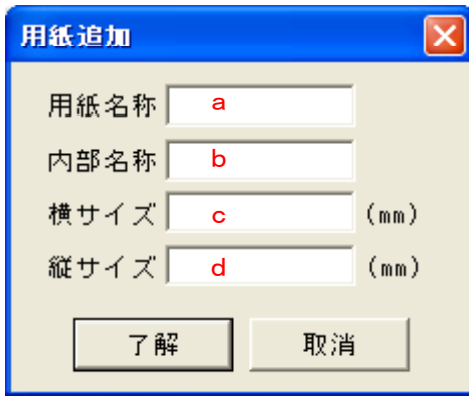


2)「用紙/縮尺設定」をクリックします。



3)「追加」をクリックします。→「用紙追加」ダイアログが表示されます。





用紙追加 dialog box. 用紙名称: a, 内部名称: b, 横サイズ: c (mm), 縦サイズ: d (mm). 了解, 取消 buttons.

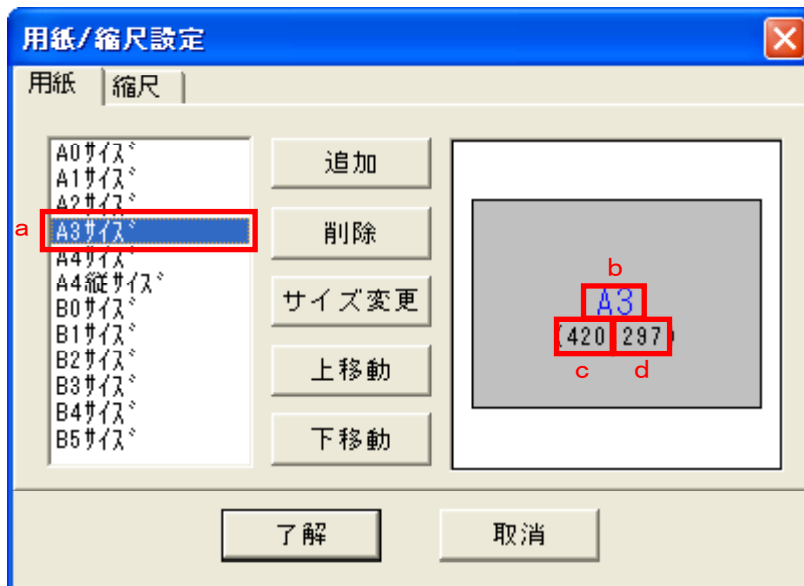
用紙名称 ... 画面左下に表示される名前を入力します。(a)

内部名称 ... プログラム上の名前を入力します。(b)

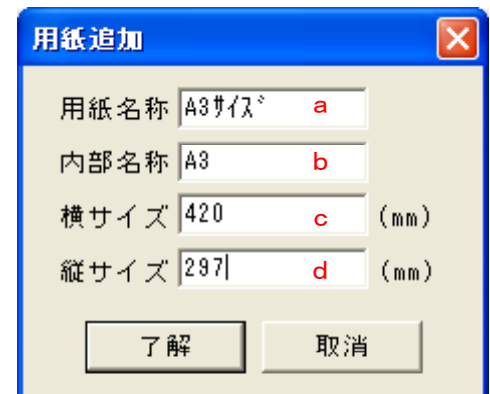
横サイズ(mm) ... 用紙の横の長さをmm単位で入力します。(c)

縦サイズ(mm) ... 用紙の縦の長さをmm単位で入力します。(d)

### A3サイズの設定画面例

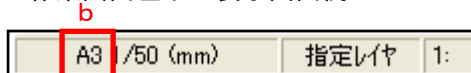


用紙/縮尺設定 dialog box. 用紙 tab selected. A3サイズ selected in list. Preview shows A3 paper with dimensions 420x297. Buttons: 追加, 削除, サイズ変更, 上移動, 下移動, 了解, 取消.



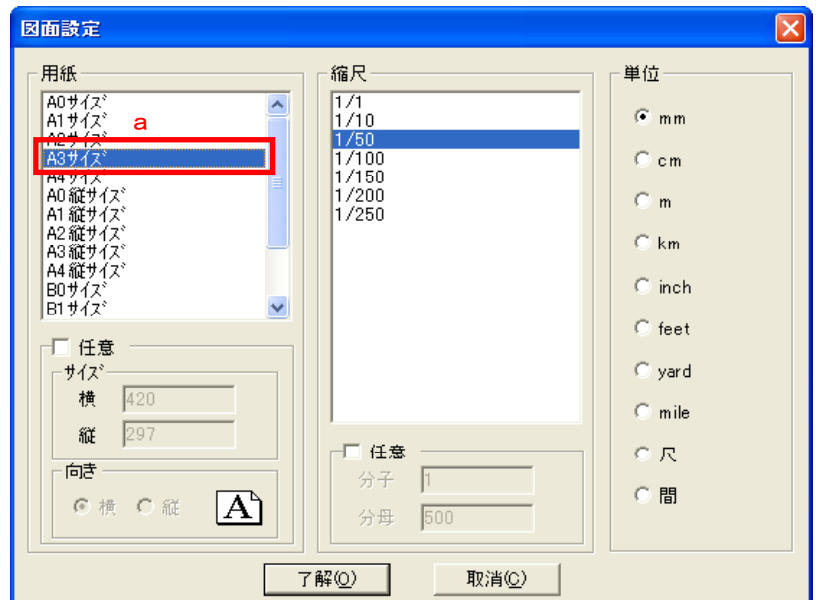
用紙追加 dialog box. 用紙名称: A3サイズ, 内部名称: A3, 横サイズ: 420 (mm), 縦サイズ: 297 (mm). 了解, 取消 buttons.

### 作業画面左下の表示画面例



作業画面左下の表示画面例. A3 /50 (mm) selected in dropdown. 指定レイヤ 1:.

### 図面設定ダイアログ画面例



図面設定 dialog box. 用紙: A3サイズ selected. 縮尺: 1/50 selected. 単位: mm selected. 横: 420, 縦: 297. 向き: 横 selected. 分子: 1, 分母: 500. 了解, 取消 buttons.

全ての設定を入力したら、[了解]をクリックして設定画面を終了します。

同様の手順で縮尺の設定を追加・変更することもできます。

### 注意事項

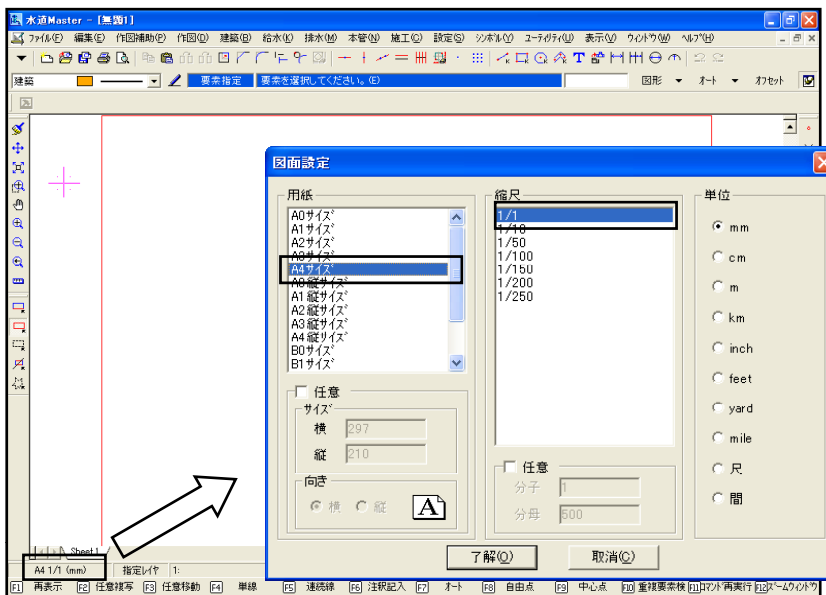
用紙名称と内部名称ですが、あまり長い名前にすると全部表示しない場合があります。わかりやすい名前で短めに入力していただくほうが良いと思います。

# 水道Masterシリーズ

Q3. 標準で登録されていないサイズを登録したい。

A3. ますの場合、シンボル登録する場合の規則がありますので、その手順をご説明します。

1) 用紙サイズを変更します。



【設定】→【縮尺・用紙サイズ】を選ぶか、画面左下の用紙サイズと縮尺の出ている場所をクリックします。

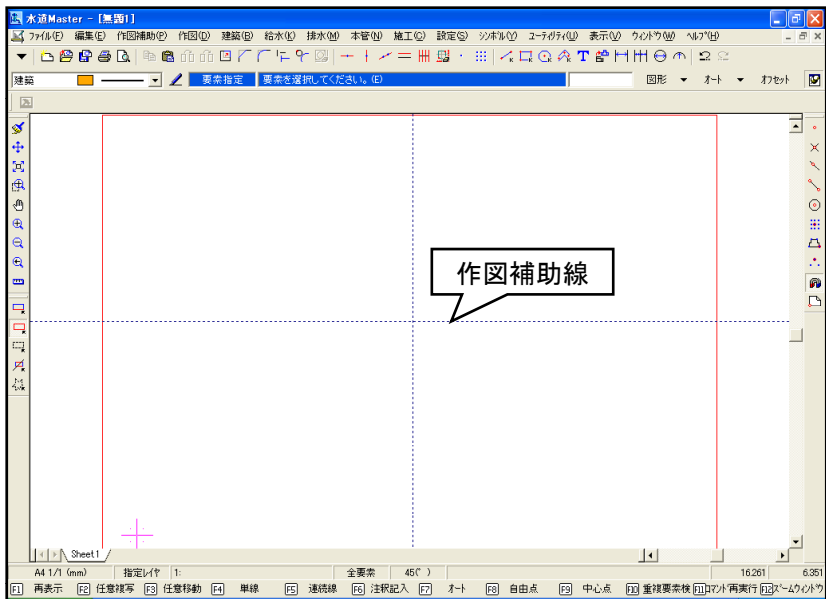
用紙:「A4サイズ」  
縮尺:「1/1」を選択します。

**重要!**

樹の絵を作成するときには、必ず縮尺を1/1にしてください。

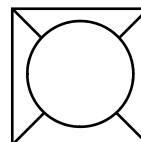
また、樹の絵は横10mm×縦10mmの正方形の中に入るように作成してください。

2) 作図補助線を作図します。



【作図補助】→【十字】を選び、適当なところにカーソルを移動し、マウス左ボタンをクリックして作図します。

例として下図のような形の樹のシンボルを作図していきます。



3) 四角形を作成します。



【作図】→【図形】→【基準点指定図形】→を選び、左から2番目の図形を選択し、[了解]をクリックします。

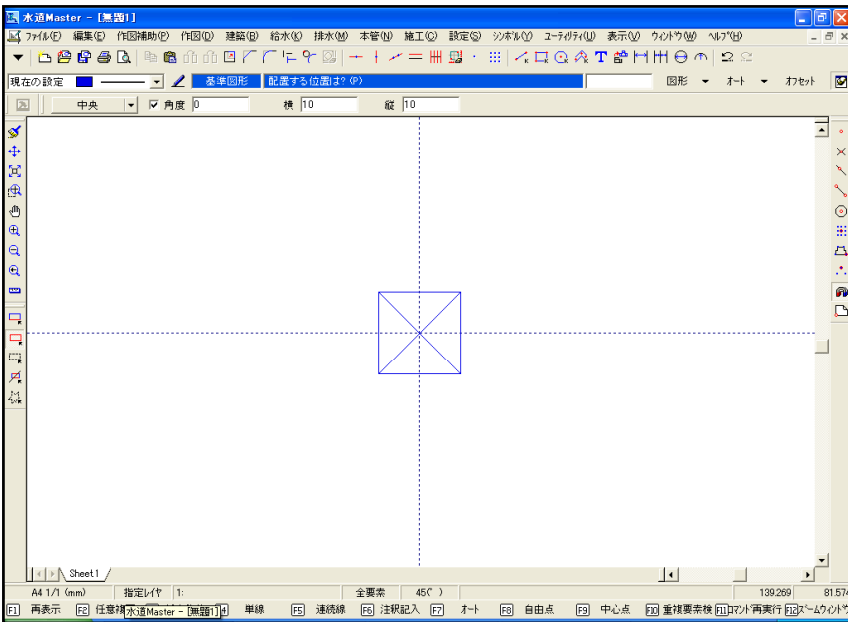
コマンドアシスタントバーに表示されている基準点が「中央」になっているか確認します。「中央」になっていない場合は「▼」をクリックし、基準位置をクリックします。

角度にチェックが入っていない場合は、角度にチェックを入れて「0」を入力します。

縦・横にそれぞれ「10」(mm)を入力します。入力したら、確定するためにキーボードの「Enter」キーを押します。

4)カーソルに四角がついてきます。

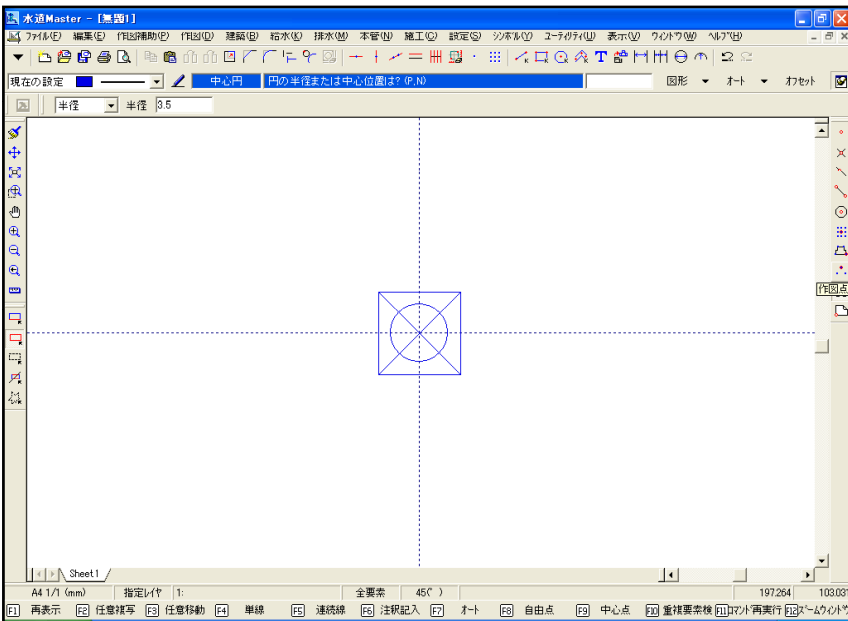
作図補助線の十字の部分にカーソルを移動し、マウス左ボタンをクリックして配置します。



5) 四角の中に円を作図します。

【作図】→【円・円弧】→【中心半径円】→半径を「3.5」(mm)と入力し、キーボードの「Enter」キーを押します。

カーソルに円がついてきます。作図補助線の十字の部分(四角の中心)に移動し、マウス左ボタンをクリックして配置します。

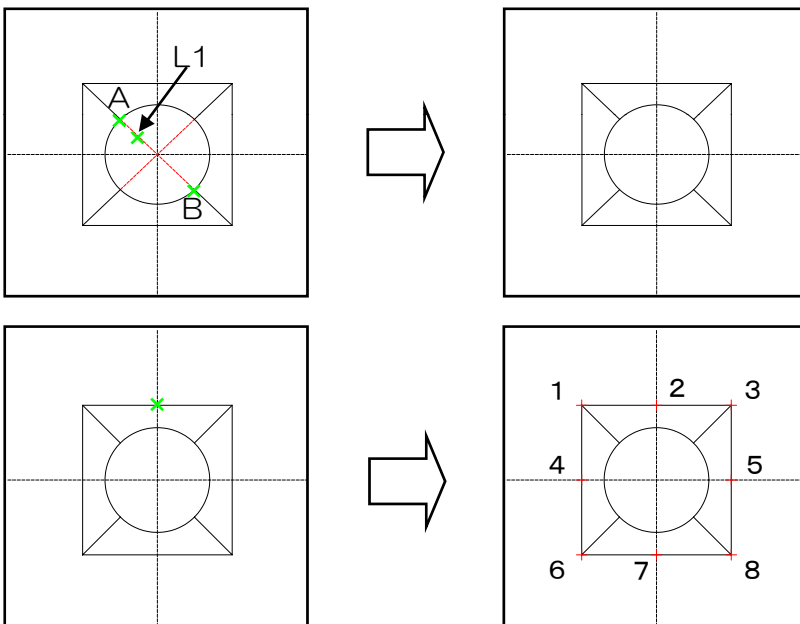


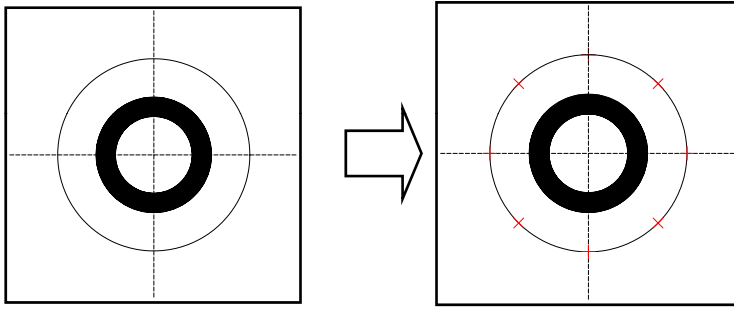
6) 円の内部に重なっている線を消去し、作図点を作図していきます。

【編集】→【要素切断】→【2点指定】→切断(部分消去)する線上(L1)をクリックします。切断開始位置(A)をクリックします。切断終了位置(B)をクリックします。

同様にもう一方の線も切断(部分消去)します。

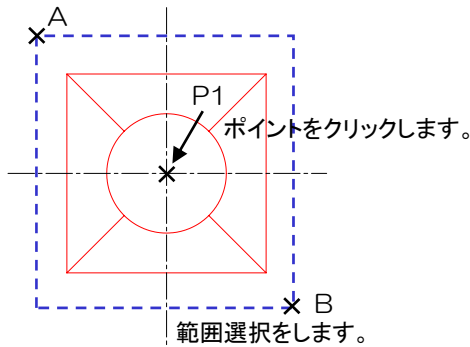
作図点(シンボル接続点)を作図していきます。【作図補助】→【作図点】→【任意】→1~8のポイントをクリックして作図点を作成していきます。





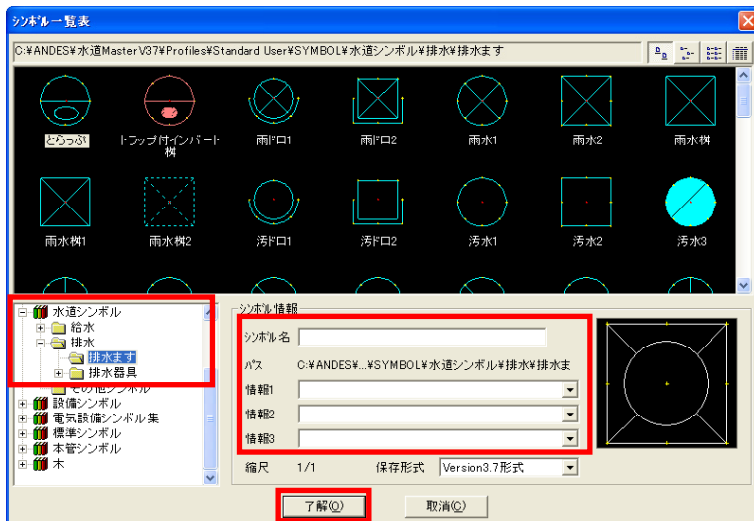
左図のような円の柵の場合は、【作図補助】→【作図点】→【要素等分】→外周円の線上をクリックし、分割数「8」、開始角度「0」を入力し、キーボードの「Enter」をクリックして作図点を作図します。

7) シンボル登録します。



登録したい図形が入るように、マウス左ボタンを押しながら対角に図形を囲み、マウスからボタンを離します。(A→B)→色が付いて選択された状態になります。

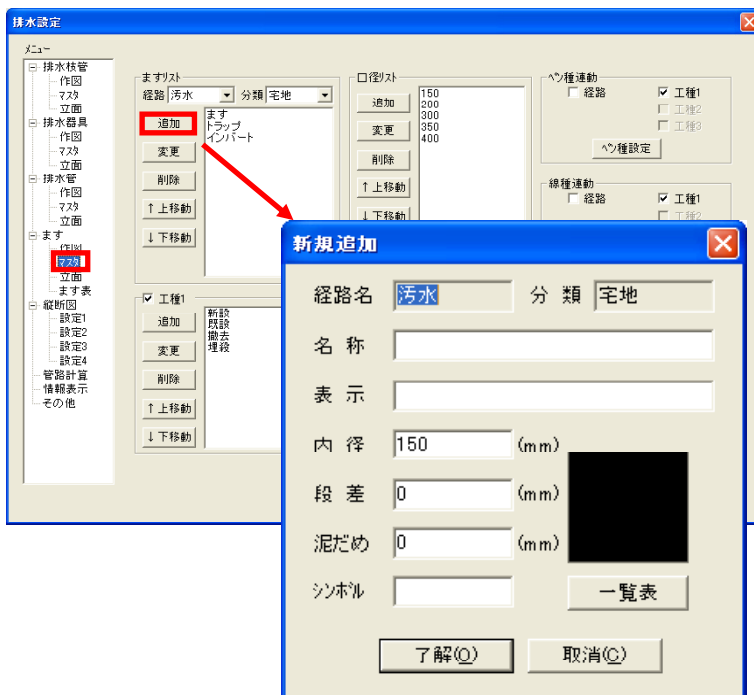
【ファイル】→【シンボル】→【登録】  
メッセージ「シンボルの基準点は？」が表示されたら、シンボルの中央P1をクリックします。



ブックの「水道シンボル」→フォルダ「排水」→フォルダ「排水ます」を選びます。  
右側の「シンボル名」に登録したい名前を入力します。  
詳細内容等を入力したい場合は「情報1」～「情報3」に入力します。

【了解】をクリックして登録終了です。

8) 先程登録したシンボルを「ますマスタ」に追加します。



【排水】→【設定】→【排水設定】→「ます」の「マスタ」をクリックします。

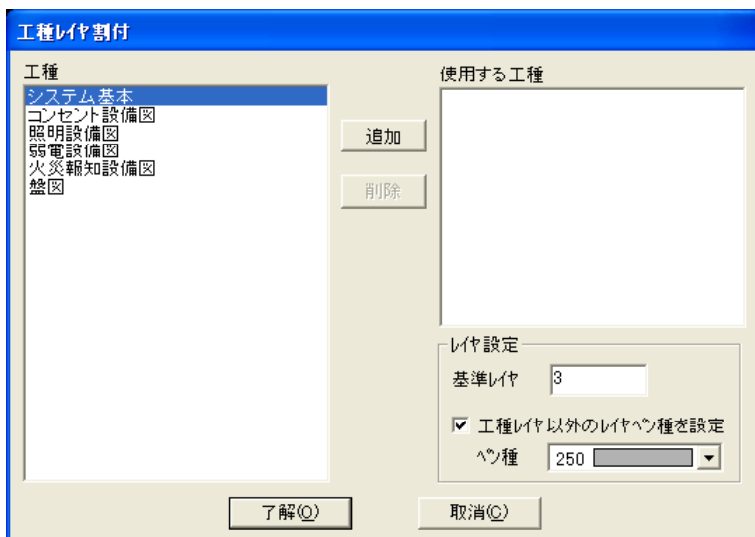
「追加」をクリックします。→「新規追加」画面が表示されます。

**名称:** 作図時に柵の種類を選択するときの名称を入力します。  
**表示:** 情報引出し線・情報注釈などで表示する名称を入力します。  
**内径:** この柵が一番良く使う口径(直径)をmm単位で入力します。  
**段差:** 柵の中に段差がある場合は、段差をmm単位で入力します。  
**泥だめ:** 柵に泥だめがある場合は、泥だめの深さをmm単位で入力します。  
**シンボル:** 登録しているシンボル名称を入力するか、一覧表よりシンボルを選択して登録します。

全ての入力終了したら【了解】をクリックして登録します。



2)【電気】→【工種レイヤ割付】→工種レイヤ割付ダイアログが表示されます。



「レイヤ設定」で、基準レイヤ番号を決めます。

このレイヤ番号は任意で決めます。

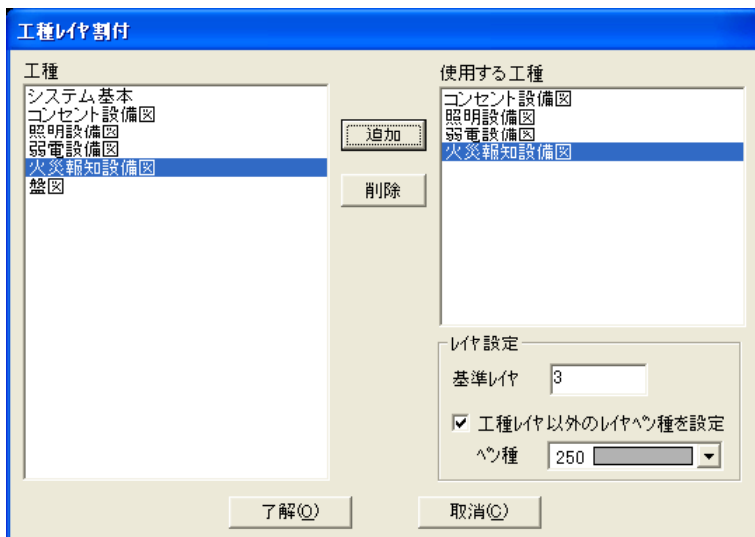
今回の説明例ですが、1番レイヤに図面枠、2番レイヤに建築平面が作図してある場合で考えています。

例)「3」番レイヤ

入力レイヤ以外のレイヤを別の色にしたい場合は、

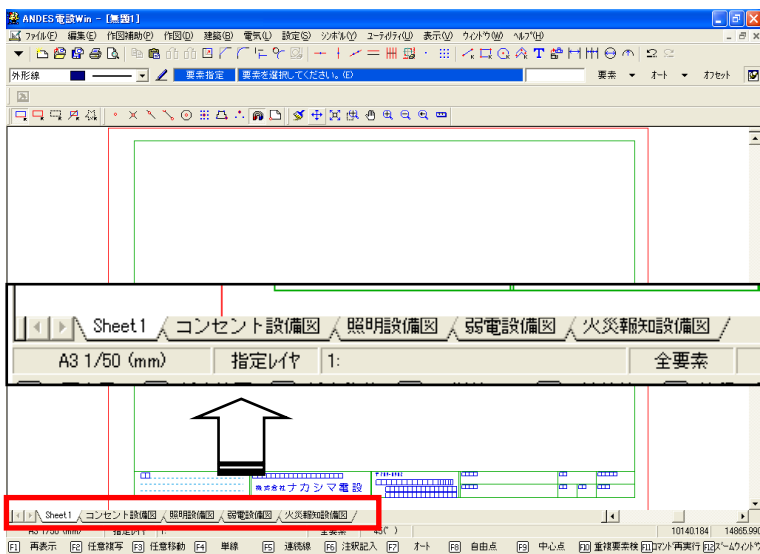
「工種レイヤ以外のレイヤペン種を設定」にチェックを入れ、ペン種を選択します。

※レイヤ設定で、レイヤ色が「有効」になっている場合に反映されます。



「工種」から、今回使用したいレイヤ名を、レイヤの上から並べたい順にクリックしては【追加】をクリックしていきます。→使用する工種に名前が追加されます。

追加が終了したら【了解】をクリックして設定を終了します。



作業画面の左下の方に、先程追加した工種のタブが追加されます。

3) 図面枠のレイヤ+建築平面のレイヤ+電気設備の入力レイヤだけを表示するようにそれぞれのタブの設定を変更します。

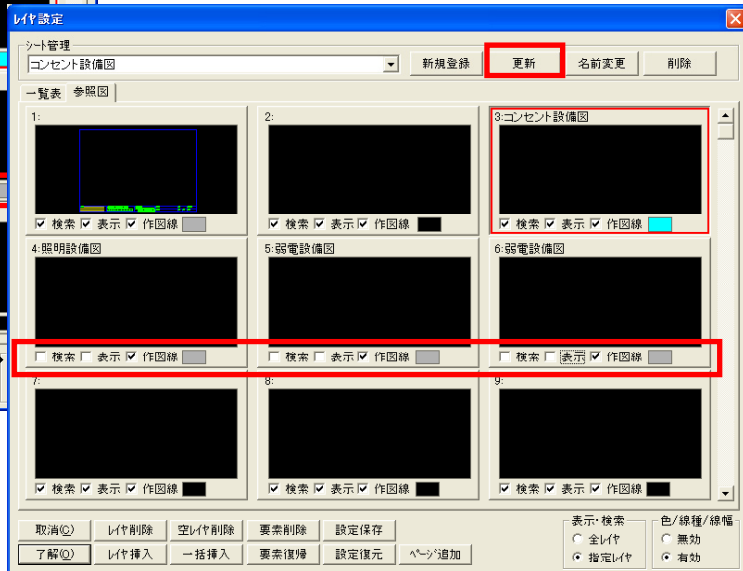
【設定】→【レイヤ設定】または、画面左下の【指定レイヤ】と表示されている部分をクリックします。

今回は「参照図」画面で説明をします。「参照図」になっていない場合は「参照図」のタブをクリックします。



シート管理のシート名を選択します。

入力レイヤ(赤く枠がついているレイヤ)以外の電気設備のレイヤの表示のチェックを外します。(一緒に検索のチェックも外れます。)



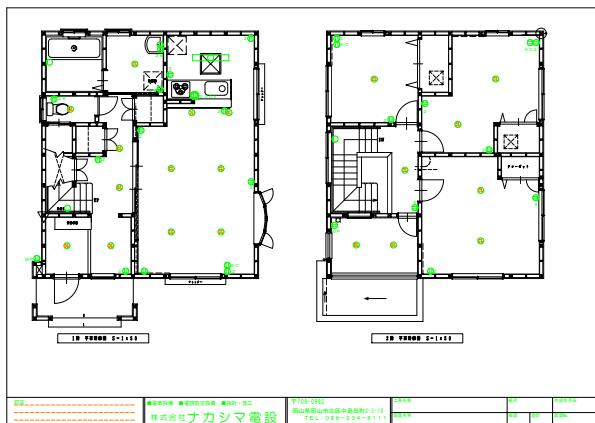
チェックを外し終わったら【更新】をクリックします。

他のシート名も同様の手順で変更して更新します。

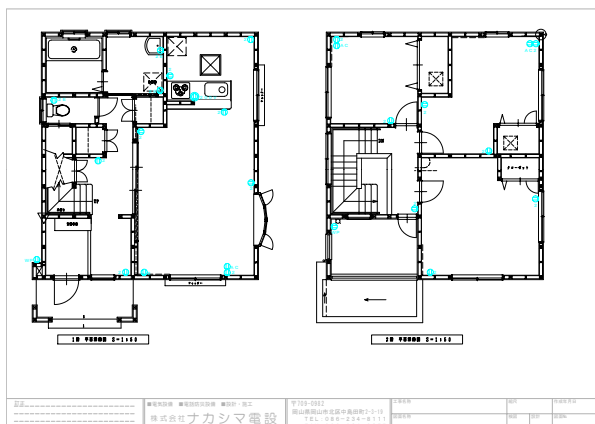
指定が終了したら【了解】をクリックします。

「コンセント」「照明設備」など、それぞれのタブを選択して作図すると、下記のようにそれぞれ同じ平面図を使い、簡単に別々のレイヤに入れて作図・表示することができます。

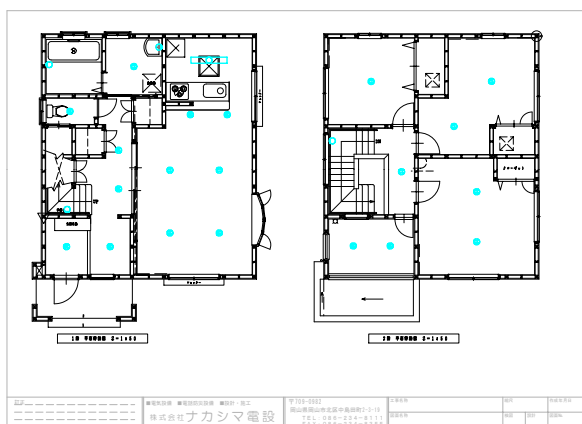
Sheet1 (全表示)



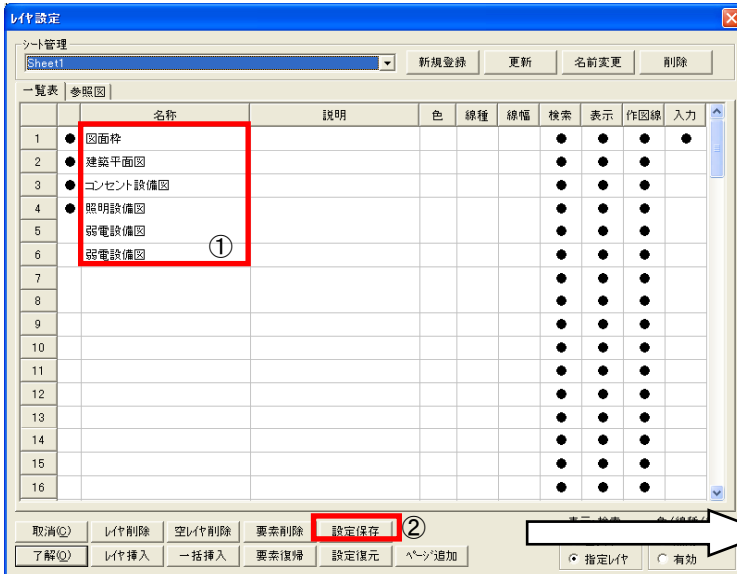
コンセント設備 (図面枠+建築平面+コンセント設備図)



照明設備 (図面枠+建築平面+照明設備図)



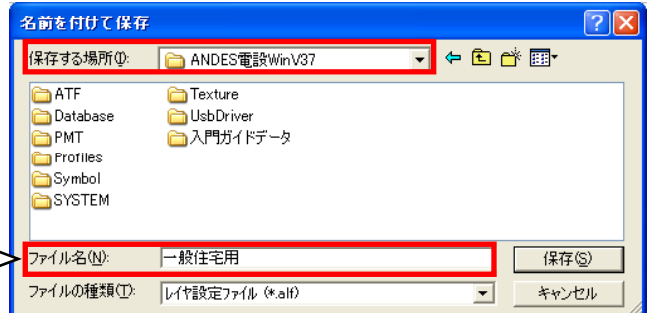
その2)レイヤ設定で、現在作成されているレイヤの情報を「設定保存」し、「設定読み」で復元する。(この機能では一覧に名称を入力することはできませんが、シートは作成されません。シート管理のシート作成につきましては、ANDES NEWS 2009年1月号に記載していますのでご覧ください。)



元々レイヤを設定している図面を呼び出し、レイヤ設定を開くか、新規の画面でレイヤ設定を開き、それぞれのレイヤに名称を入力していきます。(1)

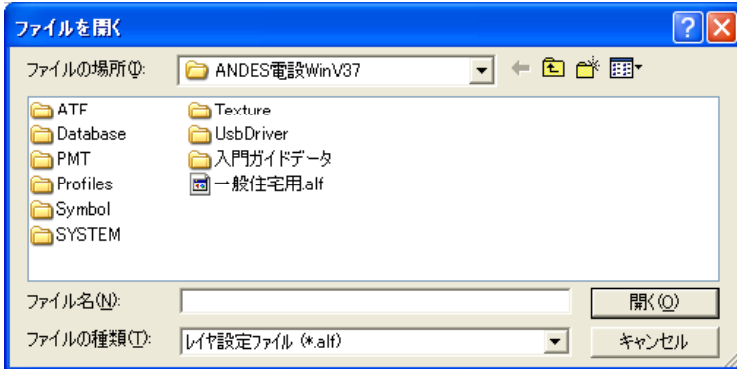
レイヤの設定が終了したら【設定保存】(2)をクリックします。

保存する場所(フォルダ)を指定し、ファイル名に名前を入力して【保存】をクリックします。



※保存先はどこでも構いませんが、保存したレイヤ設定を開くときに自分がわかる場所にしてください。

設定を読み込む場合は、【設定復元】を選び、「例や設定ファイル(\*.alf)」ファイルを保存した場所を指定し、ファイルを選んで開きます。



その3)レイヤ設定やシート管理を設定した図枠を作成し、ATF(図面テンプレート)で保存する。



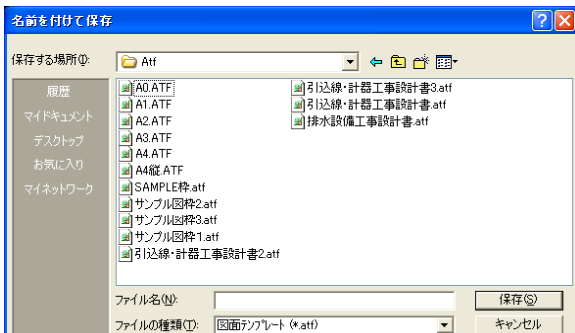
元々レイヤを設定している図面を呼び出し、不要な線分などがあれば消去します。

新規の場合は、レイヤ設定を開き、それぞれのレイヤに名称を入力していきます。(1)

レイヤの設定が終了したら【了解】(2)をクリックします。

シートタブの設定をしている場合はそのまま、シートタブの設定をしていない場合はシートタブを作成していきます。

※シート作成につきましては、ANDES NEWS 2009年1月号に記載していますのでご覧ください。



【ファイル】→【名前をつけて保存】→ファイルの種類を「図面テンプレートファイル(\*.ATF)」に変更します。

(ファイルの場所が「ATF」フォルダに変更されます。)

ファイル名に名前を入力して【保存】をクリックします。

【ファイル】→【新規作成】を選択すると、保存したファイル名が表示され選択できるようになります。

※ATF保存につきましては、ANDES NEWS 2009年1月号に記載していますのでご覧ください。



今回は私の趣味の世界?! パソコン設定の体験談をお送りします。

以前は、パソコンを自作したり、設定するのが好きで複数台のパソコンを持っていました。しかし4、5年前からパソコンのパーツを買わなくなり、現在の最新機種(Windows Vista)がよくわかりません。

そんな私が、5月の連休にWindows Vistaのパソコンを買って、苦勞している点をご紹介します。

## パソコン購入!!

家電屋さんの広告で、安いノートパソコンを見つけて買ってしまいました。Windows Vistaパソコン。購入動機は、このパソコンにWindows XPをインストールして使おうと考えていたのです。

苦勞はここから始まります。。。

Windows XPがインストールできない(>\_<) ハードディスクをフォーマットしたり、ハードディスクを交換したりしましたがダメでした...やり方はあるのですが、昔の私の知識ではCDブートでインストール出来ない=(イコール) インストールできないと判断してしまいます。



Windows Vista  
搭載パソコン  
メモリ:1G  
HD:250GB

そこで、昔設定をしたことがある『複数のOSを起動時に切り替えて使用する方法』で我慢しようと考えました。【Windows VistaとWindows XPを1台のパソコンで使用する】その為に、インターネットで調べていたところ、簡単ではなさそうでしたので、またまたあきらめていました。

しかし、Virtual PC 2007というものを発見しました。これは、Microsoftで無償ダウンロードできるので、複数のOSを1台のパソコン上で同時に稼働させることが可能というものでした。

## Windows Vistaに Windows XPをインストールする!!

早速、Virtual PC 2007をダウンロードして、インストール開始。(インストールするOSのライセンスが必要です。)なんとWindows Vista上でWindows XPが動きました。(図1)

全画面表示も出来るので、パッと見た感じはWindows XPを使用しているのしか見えないくらいです。

### USBポートが使えない?!

USBポートにUSBメモリを差してもXP上では認識しませんでした。(XPのデバイスマネージャを表示させるとUSBコントローラが表示されていない)

やっとここまでたどり着きました。あとはソフトをインストールしていき、動作確認をして行きます。その後を知りたい方は私までお問い合わせくださいね。



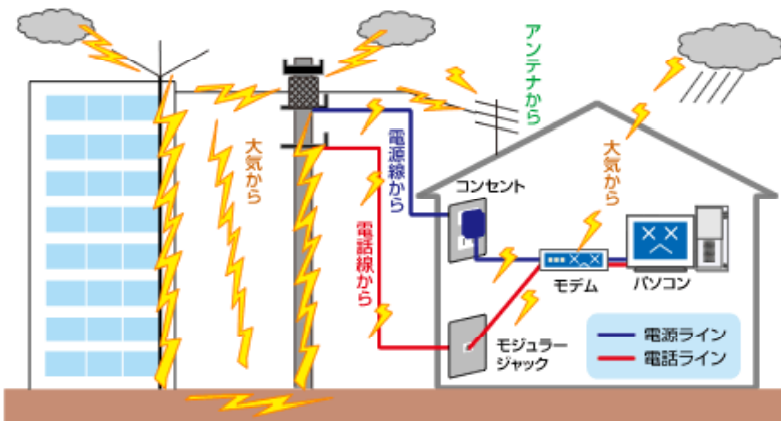
(図1)



## パソコンの雷対策はされていますか？

雷といえばまず思いつのが停電です。家庭用電器製品なら一時的に電源が切れても大した損害にはなりません。パソコンなどの情報機器では命取りになることがあります。作業中のデータが消えたり、運悪くハードディスクのアクセス中に瞬停が来ると、ディスクを破損し、最悪の場合はパソコンが起動しなくなることもあります。

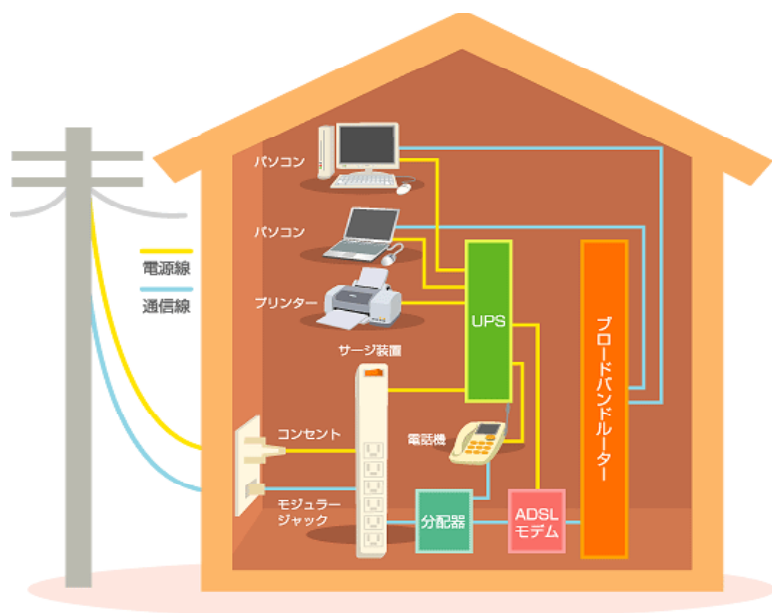
簡単にできる停電対策が、雷ガードタップの導入です。雷が落ちると瞬間的に3,000V～4,500Vもの高電圧が流れ、家庭やオフィスの電源ラインに進入した場合、接続している機器がダメージを受けてしまいます。(雷サージといいます。)雷ガードタップを設置しておけば内蔵されているバリスタ(吸収素子)が作動して、雷による高電圧を吸収し電子機器を守ることができます。



雷ガードタップの価格は、7,000円～20,000円ぐらいです。



また、雷ガードタップ+UPS(無停電電源装置)の導入をお勧めします。UPSは、コンセントとパソコンの間にはさんで接続することで、停電時にはあらかじめ充電しておいた蓄電池から、パソコンに数分間給電します。瞬停であれば、UPSの蓄電池が残っているうちにコンセントからの給電が再開されるのでそのままパソコンが使用できますし、しばらく停電が続くようなら、UPSからの給電が続いている間に通常の手順でデータを保存しパソコンの電源を切ることで、損害を防ぐことができます。



無停電電源装置の価格は、15,000円からで、出力容量及びコンセント数によって値段は変動します。

雷ガードタップ+UPS(無停電電源装置)の接続例



## 喫茶マウンテンへの登頂（後編）



ちなみに、イチゴスパの大きさは上記のように、無駄に大きいですw

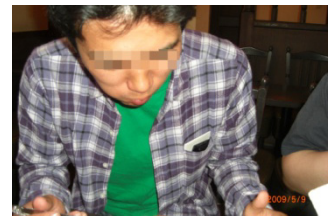


甘味イチゴスパ(毒々しい)



タコスピラフ(見た目は普通)

行ってきました、伝説のマウンテンに。名古屋営業所の勇士三名で。ちなみに頼んだのは左記の2つと、一人だけ逃げて普通のパフェを頼んでいました。



甘味イチゴスパに挑戦した、Yくんは終始、つらそうな表情でした。食べ物は美味しくいただきますと駄目ですよ～

ちなみに、味の感想ですが、「甘味イチゴスパ」はひたすら甘い。とにかく暖かいイチゴ味が口の中一杯に、これまた暖かくなった生クリームと共に広がります。

「タコスピラフ」はひたすら辛い。二口目までは我慢できるが、三口目からは辛くて辛くて。そんな味でも、何とか完食。

食べ終きつ

た二人の

感想を聞き

ました。



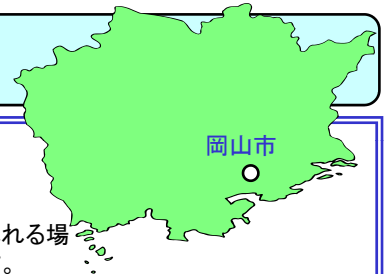
「もう、当分この店には来たくない

……………」

終わり



# 岡山支店だより



このところ若い女性の間では戦国武将やお城がブームだそうで、岡山と言えば「岡山城」。

そして岡山城と言えば「後楽園」です。今回は岡山の観光名所である後楽園をご紹介します。

後楽園は岡山市の中心地にあり、お城の横には一級河川の旭川が流れ、街中とは思えない緑あふれる場所です。春はその旭川の土手沿いに桜の木が植えられており、岡山市内一の花見の名所です。

後楽園から見る岡山城

ただこの岡山城は、岡山大空襲によって天守閣は消失しており、現在建てられている建物は戦後に建てられたコンクリート製の天守閣になります。

築城400年を記念し、天守閣屋根の鯱が金色になりました。

岡山城のすぐ横には、日本三大名園の「後楽園」があります。

こちらは2000年に築庭300周年を迎え、昨年レストランなどのランクをつけて発表するの有名なミシュランガイドで、最高評価の三ツ星を獲得して紹介されたらしく、このところ外国人観光客が目立ってきているとの事です。

年中色々な催しが行なわれており、夏には毎年「たきぎ能」が開催され、薪の灯りの中、神秘的な能が開催されます。他にも色々な催しが行なわれていますので、是非チェックしてみてください。意外と面白いイベントとかあります。

今「大名気分で能を鑑賞する」という催しがあるようで、4000円で能と食事を堪能することができます。ちょっと行ってみたい・・・。

岡山城 <http://www.city.okayama.okayama.jp/museum/okayamajou/index.htm>

後楽園 <http://www.okayama-korakuen.jp/top.cgi>



庭園内に茶畑や田んぼがありお田植え祭りなどがあります。

能が開催される  
ところですよ。



これからの時期はソフトクリームが美味しい。

やっぱり私の記事には食べ物がないと・・・(笑)って事で、先日の旅行で浜田から帰る時、帰りは出雲方面から帰ったのですが、その時に寄った道の駅「きらら多伎」のいちじくソフト。現在は出雲市ですが、旧多伎町はいちじくの産地らしく、町のいたる所に「いちじく」の文字が。少しピンクっぽいというか、紫っぽい色をしています。よく見るといちじくの種のつぶつぶ入り。この食感がまたいいんです。



道の駅や高速のサービスエリアパーキングエリアには、地元の食材を使った色々なソフトクリームがあります。外回りをしているので、これが密かな楽しみでもあったりします。私の中で高得点だったのが奥屋PAの巨峰ソフト。久しぶりに食べたいなあ・・・。

## 無料講習会のご案内

岡山支店では6月23日と6月30日の午後1時半より、水道Masterの無料講習会を岡山支店で開催いたします。講習内容は以下の通りとなります。応用編は水道以外のソフトをご利用の場合でもご参加いただける内容となっております。電設Winや本管Masterをご使用のお客様でもご参加いただけます。

PC等はこちらで準備しておりますので、手ぶらで来て頂いても大丈夫です。

### 講習内容

#### 基本操作編

6月23日

- ① 建築平面図の作図と修正
- ② 給水平面図の作図と立面図の作成
- ③ 排水平面図と縦断図の作成
- ④ 給水平面・排水平面の修正方法

#### 応用操作編

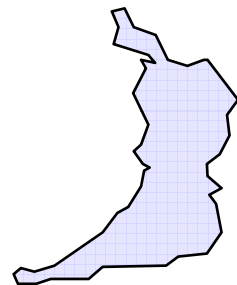
6月30日

- ① データ変換と図面サイズ変換
- ② 範囲検索設定の応用
- ③ 図面間複写
- ④ イメージ読込(プラン図作成)
- ⑤ フィールドの作成と修正

詳細な内容など、お問い合わせ等ございましたら、お手数ですが086-234-8111（岡崎）までご連絡ください。皆様のご参加をお待ちしております。

## 大阪営業所情報

こんにちは、大阪営業所・CS課の庄子裕介です。  
みなさん、インフルエンザは大丈夫ですか？  
やっと、世間も落ち着いてきたみたいですね・・・  
今回は外も暖かくなって来たので万博公園へ行ってきました!!!



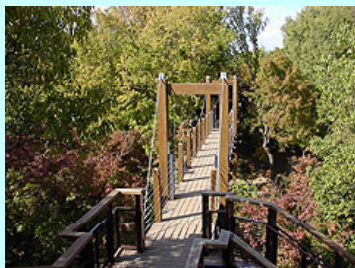
### 万博公園とは・・・

日本万博博覧会の跡地を整備した公園。一般的に万博公園と呼ばれている。正式名称は、日本万国博覧会記念公園。大阪の中心部から約15キロ北方にある。

広大な公園には広場やスポーツ施設や文化施設があり、園内はとても広大で、子供の遊べる遊具や日本庭園などがあり、遠足や家族でお出かけ時の良い遊び場になっています。



### みどころは...



自然文化園の南西端の位置(太陽の塔の西側)にソラードという、高いところから木々を観察することができる全長約300mの森の空中観察路です。春には新緑が、夏には深い緑が、秋には紅葉が楽しめます。途中には滝が見れる場所や鳥の声が集音できる場所があります。ソラードの最後には公園を一望できる高い塔があり公園を一望でき迫力いっぱいです。

### アクセス...

万博公園 deta			
所在地	大阪府吹田市千里万博公園		
アクセス	大阪モノレール「万博記念公園」駅より徒歩約5分		
料金	大人250円 小中学生70円		
営業時間	9時30分～17時		
定休日	毎週水曜日		
駐車場	普通車1,200円		
問い合わせ	06-6877-7387	HP	<a href="http://park.expo70.or.jp/">http://park.expo70.or.jp/</a>

ANDESシリーズはお客様のご意見から新機能の追加や改良を行なってきております。ご要望・ご意見等ございましたら遠慮なくお寄せください。また「ANDESにゅーす」に関しましても皆様からの沢山のご要望・ご意見等をお待ちしております。**お問い合わせ・ご質問・ご意見の送り先**

メールアドレス: [ANDESinfo@nakashima.co.jp](mailto:ANDESinfo@nakashima.co.jp) またはFAX:086-234-8355 「ANDES NEWS質問」係まで。

システムズナカシマは、設備業者様のIT化をご支援しております。



設備業者の方々のIT活用を支援  
**全国設備業IT推進会**

<http://www.setsubi-it.jp>

株式会社 **システムズナカシマ**

岡山支店 TEL: (086) 234-8111 福岡営業所 TEL: (092) 481-9038  
東京支店 TEL: (03) 5821-9761 仙台営業所 TEL: (022) 292-6627  
大阪営業所 TEL: (06) 6396-5748 四国営業所 TEL: (0877) 58-0828  
名古屋営業所 TEL: (052) 800-5911